



Journée d'échanges régionale sur la pratique de l'école dehors

Zoom sur les enfants avec des besoins particuliers

Angers (49)

1 octobre 2025



Compte rendu
de la journée



Journée organisée par

Réalisée grâce au soutien de



Sommaire

Contexte et thématique de la journée 3



Programme de la journée 4

Ouverture de la journée 5



Ateliers immersifs & d'échanges de pratique 7

Temps de restitution 10



Foire aux questions école du dehors 11

À la rencontre des acteur·ices du dehors 12



Dynamique régionale & ressources 13

Annexes 14

Rédacteur·rices

Marine Pépin (Culture Biome),
Adeline Jovanovic (LPO Anjou)
& Baptiste Soullard (GRAINE)



Contexte et thématique de la journée



Depuis 2020, le GRAINE Pays de la Loire s'est saisi de la thématique de l'école du dehors en région pour accompagner les enseignant·es et outiller les éducateur·ices à l'environnement.

Les acteur·ices de l'école dehors se sont retrouv·es à plusieurs reprises depuis le lancement de la dynamique, dans le cadre de journée d'échanges organisées par le GRAINE afin de mutualiser les expériences, rencontrer ses pairs, monter en compétences et aborder de nouveaux sujets. En 2025, la journée s'est déroulée à Angers, au tiers-lieu de l'Esvière. Cet événement a été coordonné par le GRAINE Pays de la Loire et co-organisé par 2 structures adhérentes du réseau : Culture Biome et la LPO Anjou.

Zoom thématique

Pour cette édition 2025, la thématique retenue a été déterminé avec les formateur·ices de l'école du dehors du GRAINE. Ces dernier·ères ont identifié un besoin commun des enseignant·es et des éducateur·ices à l'environnement : celui d'inclure tous les enfants à l'école, y compris dans l'école du dehors.

Pour illustrer cette thématique, les participant·es ont pu rencontrer de multiples intervenant·es, expert·es dans l'accompagnement des enfants avec des besoins particuliers.

Objectifs de la journée

- Répondre à un besoin de terrain : inclure tous les enfants dans l'école du dehors
- Identifier des clés et actions pour une pratique de l'école du dehors inclusives
- Créer des outils collectifs en réseaux autour de l'école dehors
- Favoriser les rencontres entre acteur·ices de l'école du dehors





Au programme de la journée



9h00 - 9h30 | Accueil des participant·es et inscription aux ateliers

9h30 - 9h45 | Mot d'accueil

9h45 - 10h45 | Ateliers « Publics aux besoins particuliers »

Groupe 1 : Atelier collectif

- Inclure tous les enfants dehors Alexiane Spanu, GRAINE Poitou-Charente | Julien Gadolet, DSDEN 79

Groupe 2 : Atelier sur inscription

- Vivre le dehors en ULIS Aude Verhaeghe, Culture Biome (49) | Martine Baniel, enseignante Jean Piaget (49)
- Mieux comprendre pour mieux accompagner dehors Marion Michel, psychologue clinicienne, Centre médico-psychologique Nantes
- Introduction aux troubles du neuro-développement Dimitri Jourdain et Coralie Monnier, Centre régional de l'autisme Pays de la Loire

10h45 - 11h00 | Pause

11h00 - 12h00 | Échange d'ateliers pour les groupes 1 et 2

Groupe 1 : Atelier sur inscription

- Vivre le dehors en ULIS Aude Verhaeghe, Culture Biome (49) | Martine Baniel, enseignante Jean Piaget (49)
- Mieux comprendre pour mieux accompagner dehors Marion Michel, psychologue clinicienne, Centre médico-psychologique Nantes
- Introduction aux troubles du neuro-développement Dimitri Jourdain et Coralie Monnier, Centre régional de l'autisme Pays de la Loire

Groupe 2 : Atelier collectif

- Inclure tous les enfants dehors Alexiane Spanu, GRAINE Poitou-Charente | Julien Gadolet, DSDEN 79

12h00 - 12h30 | Temps de restitution

12h30 - 14h00 | Repas

14h00 - 14h30 | Découverte de l'Esvière - remise en mouvement pour l'après-midi

14h30 - 15h00 | Foire aux questions École du dehors !

15h00 - 15h15 | Pause

15h15 - 16h30 | A la rencontre des acteur·ices du dehors

Olivier Bioteau et Isabelle Soulie, DSDEN 49 | Myriam Brochard, enseignante (49) | Damien Le Goff, Agence régionale de Santé Pays de la Loire | Pauline Lorent, Marmaille et Pissenlit (44) | Corinne Amigouët, la Maison de l'environnement (49) | Mathieu Bellay, Réseau FRENE | Estelle Brault, GRAINE Pays de la Loire

16h30 - 16h45 | Conclusion participative





Introduction de la journée



Brise glace

Les participant·es ont pu participer à un bingo d'interconnaissance pendant le temps d'accueil-café afin de rencontrer les autres participant·es de la journée.

Avec l'aide d'une grille de bingo, le principe était d'aller questionner les autres participant·es sur leur métier, leur territoire ou leur pratique de l'école du dehors.



[Voir le bingo](#)

Ouverture de la journée

Par Samuel Poupin (La Ruche d'idées) administrateur du GRAINE

Depuis une vingtaine d'années les recherches, telles que la Recherche Action Participative "Grandir avec la Nature" piloté par le FRENE montrant les bienfaits de la nature sur les êtres humains, individuellement et socialement, se multiplient, en médecine, sociologie, psychologie, sciences cognitives, urbanisme et architecture, sciences de l'éducation... L'exposition à la nature, par immersion totale ou même seulement par voisinage d'un élément, réduit le stress, l'anxiété et la dépression, la fatigue, la douleur, la pression artérielle, l'obésité et renforce les défenses immunitaires, les émotions positives, améliore l'estime de soi, le sentiment de bonheur, accélère la guérison et prévient certaines maladies.

En parallèle de ces travaux de recherches, de plus en plus d'acteurs de l'éducation se mobilisent pour une pratique éducative et récréative du dehors ! La cour de récréation, les gymnases, les parcs environnants, les espaces naturels sont autant de terrains d'expérimentation et d'investigation pour les élèves. Ils permettent de mobiliser d'autres manières de construire des séances pédagogiques et invitent les élèves à adopter de nouvelles postures d'apprentissage.

Ces dernières années, face à un engouement grandissant pour faire classe dehors et de nouveaux questionnements sur la nécessité d'une éducation à l'environnement pour le bien-être des enfants, le GRAINE a choisi d'investir ce sujet. Le GRAINE continue aujourd'hui de soutenir et d'accompagner le développement de ces projets en Pays de la Loire grâce à des ressources (humaines, pédagogiques ou matérielles) proposées aux acteurs souhaitant s'emparer de la thématique du dehors. Cela se manifeste concrètement aujourd'hui par un suivi et une coordination de la dynamique et la mise à disposition de différents outils. Le Réseau s'est fixé plusieurs objectifs interdépendants et transversaux :





Introduction de la journée



- Pérenniser la dynamique « dehors » en Pays de la Loire scolaire ou extrascolaire
- Mutualiser les expériences, ressources et outils
- Professionnaliser les acteur·rices au service de la reconnexion à la nature
- Réaliser des échanges entre territoires sur les dynamiques engagées
- Valoriser les structures ressources et projets d'école dehors sur la région

Le réseau d'experts/formateur du GRAINE intervient dans les formations des enseignants publics et privés et accompagne les acteurs de l'EEDD à devenir accompagnateur des enseignants à faire classe dehors. (Il reste quelques places pour la formation de mi-octobre)

Cette journée permet de répondre à plusieurs de ces objectifs en rassemblant les différents acteurs de l'école du dehors.

La thématique proposée «Zoom sur les enfants avec des besoins particuliers» a été défini pour répondre à un besoin des enseignant·es, celui d'inclure tous les enfants à l'école, y compris dans l'école du dehors.

Pour conclure, nous souhaitons remercier les partenaires qui ont permis l'existence et le déroulement de cette journée :

- L'éducation nationale
- Partenaires financiers : Les Fondations rassemblées dans le cadre de l'appel à communs (Sous l'égide de la Fondation de France : Fondation Famille Lemarchand, Fonds de Dotation Rustica, Fonds de dotation Domorrow, Fondation Léa Nature, Fondation Nature & Découvertes, Fondation Groupe EDF, , Fondation Iris, Fondation Une goutte d'eau pour notre planète, Fondation Terra Symbiosis) Formiris, la Région Pays de la Loire

- Le lieu d'accueil et les organisateurs de cette journée : Le Tiers-Lieu de l'Esvière, Marine Pépin et son équipe pour Culture Biome, Adeline Jovanovic et son équipe pour la LPO Anjou

- Le GRAINE Pays de la Loire à l'origine de cette journée ainsi que son équipe salariée mobilisée pour coordonner l'évènement.

- Les multiples intervenant·es qui ont accepté de venir partager leurs retours d'expériences et qui vont enrichir cette journée et animer des ateliers. Un petit clin d'œil à nos collègues du Poitou Charentes qui nous font l'honneur de leur présence et retour d'expériences.

Nous vous souhaitons à tous·tes une excellente journée, riche en apports et en échanges.





Ateliers «Publics aux besoins particuliers»



Atelier 1 | Inclure tous les enfants dehors

Animé par Alexiane Spanu (GRAINE Poitou-Charentes) et Julien Gadolet (DSDEN 79) tous 2 membres du Groupe Départemental Partenarial « Classe dehors 79 »



Retour d'expérience de 3 années de formations pour enseignant·es spécialisé·es sur la classe dehors et pour accompagnateur·ice à la scolarité (dispositifs CLAS). Ces formations ont été conçues et coanimées dans le cadre d'un partenariat apprenant Éducation Nationale - Éducation à l'Environnement.

Retour des intervenant·es

Nombreux bénéfices de la classe dehors pour les enfants à besoins particuliers et l'inclusion. Se laisser le temps d'expérimenter et d'observer les élèves. Envisager des adaptations pour les enfants à besoins

particuliers seulement après une phase d'expérimentation et d'observation. Importance des échanges et de la coopération au sein des équipes enseignantes et éducatives. Opportunité de la co-intervention dans le cadre de l'inclusion en classe dehors. Le sentiment de compétence collectif de l'équipe enseignante est une des pratiques éducatives les plus efficace à la réussite des élèves.

[Voir la présentation](#)

Atelier 2 | Aller dehors en dispositif ULIS

Animé par Aude Verhaeghe (Culture Biome) & Martine Baniel (Enseignants école Jean Piaget)



Nous étions une éducatrice à l'environnement, Aude Verhaeghe, de Culture Biome et une coordinatrice d'un dispositif ULIS, Martine Baniel de l'école Jean Piaget à Avrillé. L'intervention portait sur notre binôme et notre vécu de 3 ans d'accompagnement du groupe de 12 élèves en dispositif ULIS à l'école Jean Piaget via une aire terrestre éducative portée par l'OFB. Les élèves ont vécu 6 séances par an ainsi qu'une journée de valorisation/rencontre avec les autres écoles d'Avrillé participants au projet. L'objectif a été d'accompagner les jeunes à aller dehors, d'appréhender ce nouvel espace en sécurité. Le mot d'ordre c'est prendre son temps, de respecter le rythme de chacun·e en fonction de leurs particularités.



Ateliers «Publics aux besoins particuliers»



Atelier 3 | Mieux comprendre pour mieux accompagner dehors

Animé par Marion Michel (psychologue clinicienne, Centre médico-psychologique Nantes)



Lors de cet atelier, a pu être rappelé dans un premier temps le rôle et la fonction des Centre-Médico-Psychologique, branche de la pédopsychiatrie et appartenant à l'hôpital public.

C'est un lieu qui reçoit les enfants souffrant de dits « troubles du comportement », âgés de 0 à 18 ans.

Le rôle du psychologue dans cette structure est multiple. Il reçoit les enfants et leurs familles, sur des temps individuels et aussi parfois en groupe. Le psychologue a également une fonction de tiers et de mise en pensée au sein des équipes afin de soutenir le travail de réflexion auprès du

public accueilli. Dans un second temps, nous avons évoqué la question du diagnostic et sa place dans notre société actuelle.

Nous aurons donc redéfini les différents acronymes tels que le TDAH (Trouble du Déficit de l'Attention avec ou sans Hyperactivité), le TSA (Trouble du Spectre Autistique), le HPI (Haut Potentiel Intellectuel), le TOP (Trouble Oppositionnel avec Provocation).

Il a été question de la place de ces diagnostics auprès du jeune enfant, d'en saisir les enjeux afin de pouvoir au cas par cas s'en décaler pour entendre une autre demande, nourrir un autre regard sur l'enfant.

Retour de l'intervenante

Les temps marquants ont été des temps de retour d'expérience des différents professionnels, ayant pour objectif commun le fait de prendre en charge des jeunes enfants.

Je retiendrai personnellement la question de la nature et de la culture, avec un autre regard porté sur la culture. Penser une classe en terme de micro-société oriente une compréhension quelque peu nouvelle et différente. Il s'agit alors de trouver une culture commune, au sens de valeurs et de règles qui délimite sainement et clairement un environnement de travail commun. Cela se crée et non se trouve d'emblée.

En conclusion, je dirai que cette journée de travail a renforcé ma conviction selon laquelle la manière dont on répond aux questions de l'accompagnement de l'enfance quelle que soit le champ d'intervention constitue un enjeu majeur d'une société.



Ateliers «Publics aux besoins particuliers»



Atelier 4 | Introduction aux troubles du neurodéveloppement

Dimitri Jourdain, éducateur spécialisé au Centre Ressources Autisme

Retour de l'intervenant

Les Troubles du Neurodéveloppement (TND) sont un sujet très vaste et qui aurait mérité plus de temps. Nous avons commencé cet atelier par un quiz afin de créer des échanges mais aussi pour communiquer des informations validées scientifiquement.

Les personnes ayant des troubles du neurodéveloppement représentent 1 personne sur 6. L'école est donc concernée par l'accueil de ses enfants. Il semble pertinent d'appréhender leurs manifestations et les retentissements fonctionnels au quotidien.

Nous avons pu évoquer les différentes causes des TND qui sont multiples (génétiques et/ou environnementales) ainsi que les facteurs de protections.

Lors de l'atelier, nous avons également abordé la question du diagnostic, les démarches et les professionnels vers qui se tourner.



Après avoir présenté les retentissements sur le quotidien tel que le traitement de l'information sensorielle, le rôle des fonctions exécutives, la vision en détail et l'impact sur la théorie de l'esprit, nous avons pu dégager des pistes pour aménager l'environnement et surtout structurer l'activité même en extérieur.

Nous avons clôturé l'atelier par des questions et des échanges de pratiques.

En conclusion, il a été très riche d'échanger et de croiser nos regards avec les différents acteurs qui animent des classes du dehors. Il est essentiel de connaître les retentissements des TND pour les enfants afin de structurer et rendre explicite ce qui est souvent implicite. Dans une démarche

d'inclusion, être sensibilisé aux TND permet aux enfants de profiter pleinement de la richesse des temps en école du dehors.



[Voir la présentation](#)



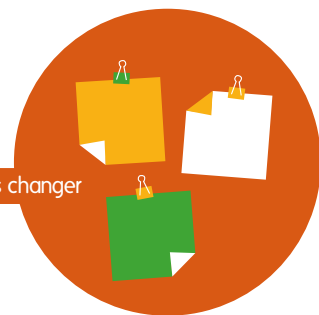
Temps de restitution



Ce que j'ai appris

- L'importance de l'auto-efficacité • L'existence **du jeu DEV-Line**
- Croire en sa capacité de réussir • Le fonctionnement du dispositif ULIS
- L'existence et **les missions du CRA** • La nature, c'est la culture
- La possibilité d'allier différents dispositifs (ATE+A2D2) pour s'habituer au dehors

- Renforcer le lien avec la coordinatrice ULIS
- La régularité : sortir plus souvent
- Mieux gérer la délimitation de mes espaces d'animation
- Emmener des casques anti-bruit + des cordes pour les enfants avec des TSA
- Travailler plus précisément sur l'espace et sur les rituels
- Prendre plus de détails sur notre public accueilli et ses spécificités
- Rituel de rassemblement sonore
- Commencer une formation par un bingo
- Appliquer et développer le sentiment d'efficacité collective au quotidien



Ce que je vais changer



Ce qui m'a étonné

- **Les résultats de l'étude France Stratégie** (et son fonctionnement)
- Les chiffres sur l'augmentation des enfants à besoins spécifiques scolarisés. Il y en a plus ? On les diagnostique plus ? - **Évolution des inégalités sociales de compétences, une synthèse, de Thierry ROCHER**
- Le vocabulaire utilisé : efficacité, optimiser, tâches...
- Que l'éducation nationale ne connaisse pas le nombre d'enseignant-es pratiquant l'école dehors



Ce que je vais garder

- La conviction des effets bénéfiques de la classe du dehors
- Le lâcher-prise
- La croyance collective, la croyance d'y arriver
- Les précautions pour inclure sont utiles pour tous·tes
- **Théorie d'Albert Bandura** sur le sentiment d'auto-efficacité
- Des pistes concrètes de structuration de l'espace / du temps d'activité, pour rendre nos temps d'animation plus inclusifs
- Impliquer les parents • La co-construction
- L'importance du sentiment d'efficacité collective
- La liberté : sortir quand on veut
- L'importance de la structuration • Explicitation
- La classe est une microsociété faite des particularités de chacun·e



Ce que je ne referai plus

- Être tellement à la dernière minute que ni l'enseignante ni les élèves ne savent ce qu'on va faire
- Supprimer le rituel par manque de temps pour le reste de l'activité
- Prévoir trop de matériels/activités
- Travailler tout seul dans son coin



Remise en mouvement

Atelier remise en mouvement

Par Laure Guibelin (Tiers Lieu l'Esvière)

Après la pause déjeuner, une intervenante du tiers-lieu de l'Esvière (lieu d'accueil) Laure GUIBELIN nous a proposé une appropriation du lieu sous forme d'éveil corporel. En contact direct avec la nature (les pieds nus), elle a mené des exercices de mouvements spontanés.

Ensuite, les participant·es ont partagé leurs expériences en travaillant sur deux ateliers pour renforcer leurs connaissances sur l'école du dehors. Le tout, dans le superbe jardin du tiers-lieu et sous le soleil.



Foire aux questions école du dehors



En petit groupe de 5-6 personnes, les participant·es répondent à une question. Il s'agit d'interrogations courantes, rencontrées par le groupe de formateur·ices du GRAINE Pays de la Loire, sur les pratiques en extérieur avec une classe.

Quelques exemples des questions posées :

- Quel matériel pédagogique je prends ? (crayons, supports, règles...)
- Comment je peux faire pour embarquer mon équipe dans le projet ?
- Comment je peux travailler sur le sujet avec l'Éducation

Nationale ?

- Est-ce que je dois informer l'inspecteur·ice académique / Mon·a directeur·ice ?
- Est-ce que je peux sortir tout·e seul·e ?
- Est-ce que sortir une fois par mois, c'est de l'école dehors ?

Le contenu des réponses n'est pas diffusé dans ces actes. Le groupe de formateur·ices du GRAINE, spécialisé dans l'école du dehors, reprendra les éléments dès 2026. Une restitution sera proposée au réseau à la suite, pour faciliter le lancement des enseignant·es dans la mise en place de l'école dehors.



À la rencontre des acteur·ices du dehors



Durant le deuxième atelier, les participant·es ont pu interviewer un·e acteur·ice qui gravitent autour de la thématique de l'éducation et du dehors. L'objectif étant de comprendre comment les ambassadeur·ices peuvent les aider dans la mise en place de l'école du dehors.

Les intervenant·es présent·es lors de cet atelier :

- Olivier Bioteau et Isabelle Soulie, DSDEN 49
- Myriam Brochard, enseignante (49)
- Damien Le Goff, Agence régionale de Santé Pays de la Loire
- Pauline Lorent, Marmaille et Pissenlit (44)
- Corinne Amigouët, la Maison de l'Environnement (49)
- Estelle Brault, GRAINE Pays de la Loire et Mathieu Bellay, FRENE
- Hélène Burel-Poignant, parent d'élèves (72)

Les participant·es ont pu travailler une restitution de cet atelier sous la forme d'une « carte d'identité » de l'acteur·ice. Ces cartes d'identités sont à retrouver en ligne.



[Voir les cartes d'identités](#)

Conclusion participative

La journée s'est terminée par un tour de parole en plénière où chacun·e a pu partager un mot de conclusion sur les échanges et rencontres vécu lors de cet événement.

« Partage, Soleil, Jardin, Enrichissant, Rassurant, Joie, Rencontres, Partage d'expériences, Dehors, Merci... »



Présentation du GRAINE

Le GRAINE Pays de la Loire est le réseau régional de référence d'éducation à l'environnement et à la transition écologique. Il met en relation des acteurs impliqués dans ce secteur (associations, collectivités territoriales, entreprises, établissements scolaires, individuels) et contribue à son développement. Le réseau est porté par tous les acteurs engagés pour l'éducation à l'environnement, à la citoyenneté et au développement durable. a découlé des présentations. Le GRAINE c'est plus de 30 ans d'existence et 107 structures d'éducation à l'environnement sur l'ensemble de la région qui mènent des projets multiples sur des thématiques variées dont l'école dehors fait partie



Dynamique école dehors en Pays de la Loire

Retour sur l'historique de la dynamique lancée depuis 2020 :

- **2020** : Rencontres Nationales SORTIR en Pays de la Loire et lancement dynamique École dehors sur la Région
- **2021** : Journée d'échanges Régionale 1ères formations d'animateur·trices et d'enseignant·es
- **2021** : Développement des formations à destination des enseignant·es, Lauréat de l'appel à commun Grandir avec la Nature et lancement VisiO'dehors
- **2023** : Journées d'échanges de pratiques locales, groupe de co-formateur·rice expert·e du dehors, formation en partenariat avec l'Éducation Nationale
- **2024** : Multiplication des formations à destination des enseignant·es, Poursuite des temps d'échanges en Visio et en présentiel et Montée en compétences
- **2025** : Déploiement des formations auprès des enseignant·es du privé et du public qui souhaitent mettre en place l'école du dehors, lancement d'une formation niveau 2 pour les enseignant·es, lancement de la dynamique petite enfance en nature

Ressources du dehors et leviers de financements

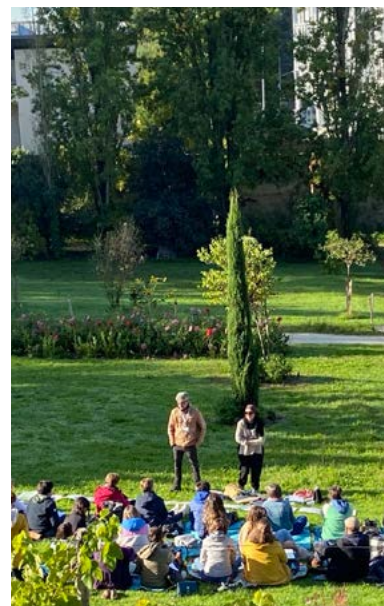
Le GRAINE a rappelé l'existence des VisiO'dehors, temps d'échanges à distance autour du dehors dédiés aux enseignant·es et animateur·trices et organisés de manière mensuelle. Les différents espaces où retrouver des actualités et ressources pédagogiques du dehors ont par ailleurs été mise en avant.

Différents leviers de financements possibles pour des projets d'école dehors ont finalement été fléchés : cité éducative, projets de territoire, Démarche Notre École faisons la ensemble ou projet d'Aires Terrestres éducatives.





Retour en images





Bilan de la journée

Retour et évaluation de la journée d'échanges

Sur la base de 23 réponses



Les points forts de la journée

- Le site, les intervenants de qualité, la bonne humeur de chacun, rassembler des personnes qui ont la volonté de faire les choses autrement
- Différents temps d'échanges avec les participants, les intervenants
- Le site magnifique, la diversité des participant·es
- La mobilisation, l'organisation, les intervenants
- Le grand intérêt de la journée était pour moi la rencontre entre l'EEDD et l'Éducation Nationale. Deux approches de l'éducation différentes mais un seul objectif commun.
- Le soleil !!!
- La convivialité même si on ne connaît personne

Les leviers d'amélioration

- Ateliers pratiques pour intégrer les enfants ayant des difficultés particulières
- Des pistes pour valoriser les compétences acquises en école du dehors pour ces élèves à besoin éducatif particuliers.
- Plus d'allers retours entre l'école dehors et l'inclusion
- Plus de pistes pour accompagner les élèves avec des troubles moteurs, des troubles autistiques... que nous rencontrons dans nos classes
- Dommage de ne pas avoir les apports de tous les ateliers pendant la journée



Mot des organisateur·ices

« La journée s'est déroulée avec une grande fluidité. Nous n'avons pas eu l'impression de presser les participant·es pour respecter le timing prévu. Les participant·es ont apprécié le contenu des échanges et notamment l'approche participative et collaborative, si chère à nos pratiques mises en place en école du dehors. Nous retenons l'importance de bien communiquer sur le déroulé de la journée. Cette année, il était question d'un « zoom sur les enfants avec des besoins particuliers », uniquement le matin et non d'une thématique pour toute la journée. À la suite de l'analyse des questionnaires, les retours sont dans l'ensemble très positifs. Tant sur le contenu, que le déroulé, l'animation des ateliers ou l'organisation. »



Liste des participant·es

Nom	Prénom	Structure	Fonction
AGENEAU	Anne-Lise	INSPECTION ACADÉMIQUE 44	ACTEUR·ICE INSTITUTIONNEL·LE
AMIGOUET	Corinne	MAISON DE L'ENVIRONNEMENT D'ANGERS LOIRE MÉTROPOLÉ	INTERVENANT·E DE LA JOURNÉE
AMISSE	Oks	LPO ANJOU	INTERVENANT·E DE LA JOURNÉE
ANGOMARD	Tom	CULTURE BIOME	ANIMATEUR·TRICE
ARNOUX	Cédric	DSDEN 49	ACTEUR·ICE INSTITUTIONNEL·LE
BANIEL	Martine	ECOLE JEAN PIAGET	INTERVENANT·E DE LA JOURNÉE
BARDET	Thomas	DSDEN 44	ACTEUR·ICE INSTITUTIONNEL·LE
BELLANGER	Nadege	ARCHE DE LA NATURE	ANIMATEUR·TRICE
BELLAY	Mathieu	M.BELLAY@FRENE.ORG	INTERVENANT·E DE LA JOURNÉE
BIOTEAU	Olivier	DSDEN49	INTERVENANT·E DE LA JOURNÉE
BLANC	Auriane	LOUTRE CÔTÉ	ANIMATEUR·TRICE
BORDERON	Leslie	ÉCOLE DE LA SOURCE	ENSEIGNANT·E
BOULCH-PEDLER	Claire	-	FORMATEUR·ICE
BOURSIER	Amélie	L'APPEL DU VÉGÉTAL	ANIMATEUR·TRICE
BRAULT	Estelle	GRAINE PAYS DE LA LOIRE	INTERVENANT·E DE LA JOURNÉE
BROCHARD	Myriam	GROUPE DÉPARTEMENTAL ICEM 49	INTERVENANT·E DE LA JOURNÉE
BROSSARD	Mathieu	CPIE VALLÉES DE LA SARTHE ET DU LOIR	ANIMATEUR·TRICE
BUREL-POIGNANT	Hélène	FNE SARTHE	INTERVENANT·E DE LA JOURNÉE
BURON	Florence	PARC NATUREL RÉGIONAL BRIÈRE	ANIMATEUR·TRICE
CADY	Hélène	ECOLE NOTRE DAME	ENSEIGNANT·E
CATHERINE	Alexandra	ECOLE LES MARRONNIERS	ENSEIGNANT·E
CHAINOT-BATAILLE	Manuella	MANUELLA CHAINOT-BATAILLE	ENSEIGNANT·E
CHASLERIE	Guillaume	CULTURE BIOME	INTERVENANT·E DE LA JOURNÉE
CHRISTOU	Ionna	EMA PETIT LOUVRE	ENSEIGNANT·E
COMPAIN	Astrid	OCCE 72	ANIMATEUR·TRICE
COUDRAIS	Anne-Laure	ECOLE ST JEAN	ENSEIGNANT·E
COULON	Céline	ECOLE ÉLÉMENTAIRE PUBLIQUE LE CHANT DU MONDE	ENSEIGNANT·E
DECHERF	Maëlle	GRAINE DE LIENS	ANIMATEUR·TRICE
DISIC	Isabelle	EN	ACTEUR·ICE INSTITUTIONNEL·LE
DREYFUS	Charlotte	ECOLE SAINTE THÉRÈSE	ENSEIGNANT·E



Liste des participant·es

Nom	Prénom	Structure	Fonction
DUBOIS	Alexandre	ARCHE DE LA NATURE	ANIMATEUR·TRICE
DUFOUR	Gwenaëlle	LIGUE DE PROTECTION DES OISEAUX DE LA SARTHE	ANIMATEUR·TRICE
ERVAL	Delphine	DSDEN SDEI SERVICE DÉPARTEMENTAL DE L'ECOLE INCLUSIVE	ACTEUR·ICE INSTITUTIONNEL·LE
FÉRANDIN	Adrien	OCCE DE LA MAYENNE	ANIMATEUR·TRICE
FREMAUX	Agnes	ARCHE DE LA NATURE	ANIMATEUR·TRICE
GADOLET	Julien	DSDEN 79	INTERVENANT·E DE LA JOURNÉE
GAMET	Flore	FÉDÉRATION DES AMI·E·S DE L'ERDRE	ANIMATEUR·TRICE
GAUVRIT	Hervé	LA CICADELLE	FORMATEUR·ICE
GIRARDIN	Romain	ARCHE DE LA NATURE	ANIMATEUR·TRICE
GOIZET	Laure	ÉCOLE SAINT EXUPERY	ENSEIGNANT·E
GUARDINI	Elio	FNE SARTHE	ANIMATEUR·TRICE
HODEBOURG	Karen	MATERNELLE JEAN MADELEINE	ENSEIGNANT·E
JAUD	Marine	ÉCOLE ST JEAN	ENSEIGNANT·E
JEAN	Antoine	CPIE LOGNE ET GRANDLIEU CPIE LOGNE ET GRANDLIEU	ANIMATEUR·TRICE
JOURDAIN	Dimitri	CRA PAYS DE LA LOIRE	INTERVENANT·E DE LA JOURNÉE
LAMY	Christel	EN TERRE A GRANDIR	ANIMATEUR·TRICE
LE GOFF	Damien	ARS PAYS DE LA LOIRE	INTERVENANT·E DE LA JOURNÉE
LEBRETON	Justine	CPIE MAYENNE	ANIMATEUR·TRICE
LEDUC	Clothilde	CARNUTA, MAISON DE L'HOMME ET DE LA FORÊT	ANIMATEUR·TRICE
LEFAUX	Cindy	SDEI DSDEN 72	ENSEIGNANT·E
LHUISSIER	Gwenaël	ARCHE DE LA NATURE	ANIMATEUR·TRICE
LORENT	Pauline	MARMAILLE ET PISSENLIT	INTERVENANT·E DE LA JOURNÉE
LUCAS	Isabelle	ECOLE PUBLIQUE PRIMAIRE LES MARRONNIERS	ENSEIGNANT·E
LUSSEAU	Anne-Sophie	ECOLE SAINTE-THÉRÈSE	ENSEIGNANT·E
MALLET	Marie-Anne	FORMIRIS	ACTEUR·ICE INSTITUTIONNEL·LE
MARTIN	Marie-Anne	LES AMIS DU JARDIN DE MÉLISSE	ANIMATEUR·TRICE
MARTINEAU	Cécile	OFFICE CENTRAL DE LA COOPÉRATION À L'ÉCOLE DE VENDÉE	ANIMATEUR·TRICE
MICHEL	Marion	CENTRE MÉDICO-PSYCHOLOGIQUE	INTERVENANT·E DE LA JOURNÉE



Liste des participant·es

Nom	Prénom	Structure	Fonction
MILLET	Mathilda	CEMEA PAYS DE LA LOIRE	ANIMATEUR·TRICE
PAPIN	Pauline	OCCE44	ANIMATEUR·TRICE
PÉPIN	Marine	CULTURE BIOME	INTERVENANT·E DE LA JOURNÉE
PINON-FACQ	Claire	ECOLE DU LIEU UTILE	ENSEIGNANT·E
PINSON	Marion	LA FERME D'ANIMATION DU LONG RÉAGE	ANIMATEUR·TRICE
POUPIN	Samuel	LA RUCHE D'IDÉES	FORMATEUR·ICE
REGNOULT	Nathalie	ECOLE PERGAUD LAPIERRE	ENSEIGNANT·E
ROBOAM-RICOTTA	Johanna	ARCHE DE LA NATURE	ANIMATEUR·TRICE
ROHART	Gwenola	ÉCOLE SAINT JOSEPH	ENSEIGNANT·E
SACIER	Anne-Laure	ARCHE DE LA NATURE	ANIMATEUR·TRICE
SOULIÉ	Isabelle	DSDEN 49 CIRCONSCRIPTION ANGERS NORD LOIRE	INTERVENANT·E DE LA JOURNÉE
SOULLARD	Baptiste	GRAINE PDL	INTERVENANT·E DE LA JOURNÉE
SPANU	Alexiane	GRAINE POITOU-CHARENTES	INTERVENANT·E DE LA JOURNÉE
SPIOTTI	Claudine	PARC NATUREL RÉGIONAL DE BRIÈRE	ANIMATEUR·TRICE
THOMAS	Dominique	MAISON DE LOIRE EN ANJOU / LOIRE ODYSSEE	ANIMATEUR·TRICE
TORCHE	Mickael	ARCHE DE LA NATURE	ANIMATEUR·TRICE
TRAHARD	Aline	ECOLE MATERNELLE PETIT LOUVRE	ENSEIGNANT·E
VERHAEGHE	Aude	CULTURE BIOME	INTERVENANT·E DE LA JOURNÉE
WINTER	Laurence	ECOLE MATERNELLE D'APPLICATION LE PETIT LOUVRE LE MANS	ENSEIGNANT·E



Les structures organisatrices



CULTURE BIOME
ACCOMPAGNER LE CHANGEMENT

Culture Biome

Culture Biome est une structure (Économie Sociale et Solidaire) d'accompagnement et d'éducation à l'environnement qui a pour objectif d'accompagner les publics vers la transition écologique.

Portée par la volonté de préserver l'environnement aujourd'hui pour répondre aux futurs besoins de chacun et chacune, elle s'appuie, lors de la réalisation de tous ces projets, sur des capacités d'adaptation et un sens de la créativité.

Accompagnement

Culture Biome accompagne les acteur·ices dans la construction et la concertation des projets de territoire (végétalisation des cours d'écoles, structuration de filières locales, espaces naturels). Ces temps s'adressent aux collectivités, entreprises et association. Les acteur·ices développent leurs projets avec respect et bienveillance par la dynamique participative (aide à la décision, structuration, plan d'actions).

Formation

Culture Biome s'engage :

- Dans la formation des professionnels, en proposant à ses publics de monter en compétences sur des thématiques comme l'école du dehors, la petite enfance et nature, la formation de formateurs...
- Au delà du temps de formation, c'est tout un réseau qui se crée afin d'aider les professionnel·les et futur·es professionnel·les à échanger sur leurs pratiques.
- Dans l'accompagnement des collectifs face à l'éco-anxiété, en s'appuyant sur des outils de l'intelligence collective et émotionnelle.

Animation

Culture Biome intervient, lors de ses actions éducatives, auprès de différents publics et propose des temps de sensibilisation et d'éducation à l'environnement.

Culture Biome accompagne les participant·es à être acteur·ices de ces temps. Parmi ces démarches se trouvent des projets d'école du dehors, d'Aires Terrestres Éducatives et d'animations ponctuelles (eau, biodiversité, consommation responsable) qui permettent aux publics d'appréhender leur environnement proche.

Vidéo

Culture Biome, avec la marque Capitaine Charon, aide les acteurs locaux à mettre en valeur les territoires à travers la production d'images :

- Films institutionnels
- Suivis de projets
- Reportages
- Documentaires

[Voir la fiche acteur](#)





Les structures organisatrices



LPO Anjou

La LPO Anjou est une association ayant pour objet d'agir ou de favoriser les actions en faveur de la nature et de la biodiversité sur le département du Maine-et-Loire.

Les domaines d'intervention de la LPO Anjou sont :

- La connaissance, l'expertise et la recherche;
- La protection, la conservation et la défense;
- La gestion et la reconquête;
- L'éducation et la valorisation.

Les moyens d'actions de l'association sont notamment :

1. En matière de connaissance :

- L'acquisition de connaissance, la gestion de données et la réalisation d'expertises.
- L'organisation de conférences, visites de terrain, stages, chantiers ou sorties nature

2. En matière de conservation :

- La création, le soutien à la création et la gestion d'espaces naturels protégés;
- L'acquisition, la gestion et la mise en valeur d'espaces, sites, immeubles et équipements.
- Le soutien au soin à la faune en détresse;
- L'animation de réseaux d'espaces privés et publics, notamment ceux labellisés par la LPO France (type Refuge)

3. En matière d'éducation et de communication :

- La formation;
- L'animation, l'éducation, la conception et la diffusion d'outils pédagogiques;
- La mise en place de toute action de communication et de sensibilisation liée à l'objet de l'association;
- L'élaboration et la publication de tout document et notamment support de communication;
- La participation au développement du réseau LPO

[Voir la fiche acteur](#)





Annexes

Bingo d'Interconnaissance

BINGO

Je viens de
Sarthe ou Mayenne

Je suis
enseignant.e

Je pratique
l'école dehors

Je suis éducateur.ice à
l'environnement

Je travaille dans une
collectivité/institution
(ARS, EN...)

Je viens de Vendée
ou Loire Atlantique

Consignes :

Tu dois trouver la personne pour qui l'affirmation est vraie.

Puis, tu écris son prénom, le nom de la structure pour laquelle elle travaille
et l'intitulé de son poste.

Attention, tu ne peux pas écrire ton prénom, ni 2 fois le prénom d'une même personne.

Lorsque tu as rempli les 6 cases, tu cries « BINGO ! »



Annexes

Présentation Inclure tous les enfants dehors

Animé par Alexiane Spanu (GRAINE Poitou-Charentes) et Julien Gadolet (DSDEN 79)
tous 2 membres du Groupe Départemental Partenarial « Classe dehors 79 »

Inclusion et Classe dehors

Alexiane Spanu
GRAINE Poitou-Charentes

Julien Gadolet
DSDEN 79



Une action partenariale Le Groupe Départemental Classe dehors 79



De la classe dehors ... à l'inclusion dehors

2017
Lancement
Dynamique
Sortir! locale

Début des
actions Classe
dehors

2018
Début
Recherche-
Action
Participative
"Grandir avec
la nature"

2020
Création Groupe
Départemental
Classe dehors 79

2021
1ère formation
Classe dehors
pour les
Formateurs
Education
Nationale en 79

2022
Co-
conception
Fiche Santé
et Classe
dehors

22-23 et 23-24
Formations
Inclusion et
Classes
/ CLAS
dehors



Pourquoi agir ?

Depuis 10 ans, PISA montre une aggravation des inégalités sociales dans l'école française.

En 2012, les élèves des établissements les plus défavorisés ne maîtrisent que 35 % des compétences attendues en français en fin de 3ème, contre 60 % en 2007

Évaluations de la Direction de l'Évaluation, de la Prospective et de la Performance (DEPP) pour la loi organique relative aux lois de finances (S.O.L.F.)

Les élèves des établissements les plus défavorisés maîtrisent au moins 80 % des compétences requises.

Rocher Crevier, 2016



3,8% des enfants scolarisés en milieu ordinaire sont en situation de handicap en 2024 (471 000 enfants) ils étaient 117 000 en 2007

Depuis 2010, on observe une augmentation importante du nombre d'enfants scolarisés entre 2 et 11 ans porteurs de : troubles intellectuels et cognitifs + 24%, troubles du psychisme + 54%, troubles du langage + 94%.

Bénéfices de la nature

Etre dans la nature ...

... développe la créativité, la coopération, la communication, l'autonomie, l'autodiscipline, la concentration ...

... aide à la gestion du stress, à absorber les effets des événements difficiles de la vie, renforce l'estime de soi et améliore le bien-être.



Sources : Bolling et al., 2015, 2019 ; Kuo et al., 2018, 2019 ; Marlowe & Waite, 2016 ; Monahan et al., 2013 ; Natural England, 2016

Retour d'expérience Formation pour les enseignants spécialisés

2 formations réalisées à l'IME de Villaine (79)
dans un petit bois, en 22-23 et 23-24

Notre proposition :

VIVRE DES SITUATIONS D'ENSEIGNEMENT DEHORS
ANALYSER LES SITUATIONS VECUES :
• PAR DES APPORTS THEORIQUES
• PAR DES ECHANGES ENTRE PAIRS



Formation pour les enseignants spécialisés

ANNEE 1 - 3 sessions de 3h :

- Activités sensorielles - Les enjeux du dehors
- Le dehors au service des fondamentaux
- Enseignement dehors et inclusion - Sortir sans matériel

ANNEE 2, 2 sessions de 3h et 1 session de 6h :

- L'identité - Traces et empreintes
- La coopération - Lichen et symbiose
- La complémentarité - Les 4 éléments - Sentiment de compétence - Jeu libre



Sur du temps scolaire
remplacé

Participants :
Enseignants spécialisés

Participants :
Enseignants spécialisés
et généralistes en projets
d'inclusion



« Une approche différente et moins scolaire des apprentissages pour des jeunes qui ont des difficultés à se retrouver sur une chaise pendant plusieurs heures. »

« Encourager l'entraide et la coopération, l'écoute, créer du lien entre l'enseignant et l'élève : communication davantage informelle, valoriser les compétences des élèves dans un contexte hors les murs. »



Paroles d'enseignants spécialisés

Que recherchez-vous pour vos élèves
avec la classe dehors ?

« Comprendre le monde à travers des "rencontres" hors les murs de l'école. »
« Reprendre contact avec la nature et mobiliser la nature comme médiateur de la relation. »

« Apprendre dans des situations authentiques en étant actifs, favoriser l'envie d'apprendre et susciter l'intérêt (chercher, trouver), utiliser plus le corps et les sens pour apprendre, pouvoir s'exprimer plus librement, découvrir (pour certains) la vie à l'extérieur de l'école. »



Annexes

Présentation Inclure tous les enfants dehors

Animé par Alexiane Spanu (GRAINE Poitou-Charentes) et Julien Gadolet (DSDEN 79)
tous 2 membres du Groupe Départemental Partenarial « Classe dehors 79 »

Retour d'expérience Formation-Accompagnement pour des "CLAS dehors" avec la CAF 79



Il vise à offrir un accompagnement scolaire aux enfants qui en ont besoin, en complément de l'école, pour réussir. L'accompagnement inclut l'aide aux devoirs et des apports culturels, contribuant ainsi à l'épanouissement personnel de l'élève et à son succès scolaire.

Charte nationale de l'accompagnement à la scolarité, Juin 2001

C'est quoi un CLAS ?

CLAS = Contrat Local
d'Accompagnement à la Scolarité

En dehors du temps scolaire

Avec de nombreux bénévoles

Formation-Accompagnement pour des "CLAS dehors"

Formations réalisées à 90 % dehors

Année 2 :

1 regroupement départemental
4 regroupements territoriaux
Témoignages au Comité institutionnel
CLAS

Année 1 :

2 regroupements départementaux
5 regroupements territoriaux
1 atelier aux Rencontres Régionales
Sortir !
1 Comité institutionnel CLAS organisé
100% dehors



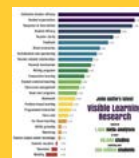
Types d'activités proposées en formation

Grande diversité et combinaisons d'approches :

Mieux se connaître, se découvrir sous un autre angle
Découverte des lieux et des milieux
Traces, indices, empreintes
Activités sensorielles
Activités musicales
Imaginaire et créativité
Activités motrices
Activités mathématiques
Ecriture, expression

En quoi les pratiques pédagogiques de la classe dehors sont-elles des leviers inclusifs ?

- Des pratiques accessibles
- S'appuyer sur les potentialités des élèves
- Des adaptations qui peuvent profiter à tout le monde



Développer le sentiment de compétences des élèves

« Les mécanismes de valorisation personnelle déterminent en partie l'influence des rencontres qui façonnent le cours du développement social. » Albert BANDURA



Développer l'interconnaissance, la coopération des élèves et des professionnels

Greta Pelgrims

- Connaître et reconnaître les fonctions de chacun
- Partager l'expertise
- Utiliser des temps et des outils institutionnels
- Développer le sentiment collectif de compétences

Avoir un autre regard



Socialisation, coopération

L'engagement de tous les élèves dans les tâches scolaires passe aussi par la socialisation. La classe dehors offre de multiples occasions d'interagir et de coopérer.



Investir les espaces et les partager (découverte sensori-motrice, repérages ...)

Aménager collectivement les espaces (coin regroupement, cabane, coin biodiversité ...)

S'adapter ensemble aux événements aléatoires (construire un abri, approcher un animal ...)

Profiter de la liberté offerte pour interagir et inventer (créations artistiques, défis collectifs, jeux symboliques ...)

Confronter ses points de vue et s'adapter aussi bien à son environnement qu'aux autres enfants.

Multiples occasions d'interactions langagières

Jeux libres, stimulation de l'imaginaire

Cercles de paroles : en anticipation de la séance dehors, en clôture de séance, organisation de débats ...

Présenter ses créations





Annexes

Présentation Inclure tous les enfants dehors

Animé par Alexiane Spanu (GRAINE Poitou-Charentes) et Julien Gadolet (DSDEN 79)
tous 2 membres du Groupe Départemental Partenarial « Classe dehors 79 »

Autres atouts de la classe dehors pour l'inclusion



Plus grande disponibilité pour observer et étayer les élèves

Se découvrir autrement

Facilité pour la mise en place de pédagogie différenciée

Des adaptations qui peuvent profiter à tout le monde

Identification des espaces d'investigation et des espaces pour se retrouver au calme, avec des repères clairs

Alternance de phases actives et passives Représentations visuelles des temps et des étapes de la session

Décomposition de certaines situations en micro-tâches (Pictos) Utilisation d'outils numériques (photos, films, enregistrements) pour favoriser l'anticipation de la sortie pour les élèves et en garder des traces. Les répétitions soutiendront la consolidation des représentations mentales

Adaptation/compensation des supports écrits (oralisation, police d'écriture) Observations afin de repérer et ensuite mieux anticiper les situations insécurisantes pour certains élèves

Possibilité d'avoir un objet transitionnel entre la classe, le dehors et la famille pour rassurer



Ressources pour approfondir

A retrouver sur le site du Graine Poitou-Charentes www.graine-pc.org



Fiche "Santé et Classe Dehors"

Fiche "Inclusion et Classe / CLAS dehors"

Fiche "Comment adapter"

Vidéo de lancement des CLAS dehors (réalisation CAF 79)

Vidéo sur le CLAS nature d'Usseau (réalisation CNAF)

Vidéo sur la formation des enseignants spécialisés

Et de nombreuses autres ...

Merci de votre attention



Alexiane Spanu
Animatrice de réseau Classe dehors
GRAINE Poitou-Charentes
grainepc@grainepc.org
www.grainepc.org

Julien Gadolet
Conseiller Pédagogique Ecole Inclusive
DSDEN 79
Julien.Gadolet@ac-poitiers.fr



Annexes

Présentation Introduction aux troubles du neurodéveloppement

Dimitri Jourdain, éducateur spécialisé au Centre Ressources Autisme



Introduction aux troubles du neurodéveloppement

1^{er} octobre 2025

Coralie Monnier, psychologue

Dimitri Jourdain, éducateur spécialisé

Présentation du CRA

des Pays de la Loire



Centre Ressources Autisme Pays de la Loire

Centre Ressources Autisme Pays de la Loire

Introduction aux troubles du neurodéveloppement

2

Le Centre Ressources Autisme

- S'adresse à toute personne concernée et/ou intéressée par le Trouble du Spectre de l'Autisme (TSA)
- Structure médico-sociale régionale
- Equipe pluridisciplinaire
- Accueille les enfants, adolescents et adultes
- Propose des services gratuits accessibles sur les 5 départements



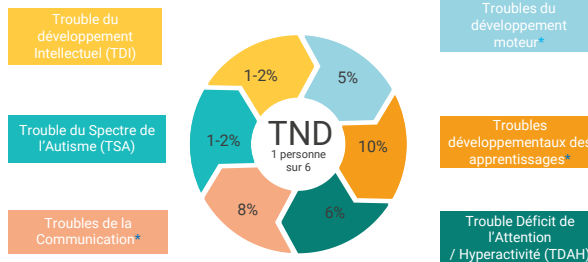
Centre Ressources Autisme Pays de la Loire

Introduction aux troubles du neurodéveloppement

3

Troubles du neurodéveloppement (TND)

Support créé par le CRA Pays de la Loire issu du DSM 5-TR et de la Stratégie Nationale Autisme et TND 2023-2027



Centre Ressources Autisme Pays de la Loire

Introduction aux troubles du neurodéveloppement

4

Règle du jeu



ROUGE : INTOX



JAUNE : INFO

Centre Ressources Autisme Pays de la Loire

Introduction aux troubles du neurodéveloppement

6

Info ou intox ?

Les personnes avec un TSA ne sont pas sociables. **INTOX**

Comme dans la population générale, les personnes TSA peuvent être plus ou moins sociables, mais peuvent être entravées dans les relations par des difficultés spécifiques de la communication et de la réciprocité sociale.

Centre Ressources Autisme Pays de la Loire

Introduction aux troubles du neurodéveloppement

7



Annexes

Présentation Introduction aux troubles du neurodéveloppement

Dimitri Jourdain, éducateur spécialisé au Centre Ressources Autisme

Info ou intox ?

Les troubles du neurodéveloppement apparaissent dès l'enfance et souvent persistent à l'âge adulte

INFO

Les troubles du neurodéveloppement émergent précocement et, bien que leurs manifestations puissent évoluer, ils perdurent dans le temps.

Centre Ressources Autisme Pays de la Loire

Introduction aux troubles du neurodéveloppement

8

Info ou intox ?

Une surexposition aux écrans peut entraîner un TSA.

INTOX

La surexposition aux écrans chez le jeune enfant ne peut pas causer un TSA, mais peut donner des signes y ressemblant (par exemple, perte d'intérêt pour les interactions sociales, retard de langage, peu de réponse à l'appel du prénom...).

Centre Ressources Autisme Pays de la Loire

Introduction aux troubles du neurodéveloppement

9

Info ou intox ?

Les personnes avec TSA peuvent regarder dans les yeux.

INFO

Le regard peut être présent chez les personnes avec TSA, c'est l'utilisation sociale et communicative du regard qui peut être modifiée.

Centre Ressources Autisme Pays de la Loire

Introduction aux troubles du neurodéveloppement

10

Info ou intox ?

Les signes de l'autisme sont similaires chez les hommes et chez les femmes.

INFO

Les critères diagnostiques (signes et symptômes) permettant le diagnostic de TSA sont les mêmes quelque soit le genre de la personne.

Centre Ressources Autisme Pays de la Loire

Introduction aux troubles du neurodéveloppement

11

Info ou intox ?

Le TDAH est causé par une mauvaise éducation ou un manque de discipline à la maison

INTOX

Le TDAH est un trouble neurodéveloppemental d'origine multifactorielle, et non le résultat d'un style parental

Centre Ressources Autisme Pays de la Loire

Introduction aux troubles du neurodéveloppement

12

Info ou intox ?

Il est fréquent qu'un enfant présente plusieurs troubles du neurodéveloppement en même temps.

INFO

Les troubles du neurodéveloppement coexistent souvent entre eux.

Centre Ressources Autisme Pays de la Loire

Introduction aux troubles du neurodéveloppement

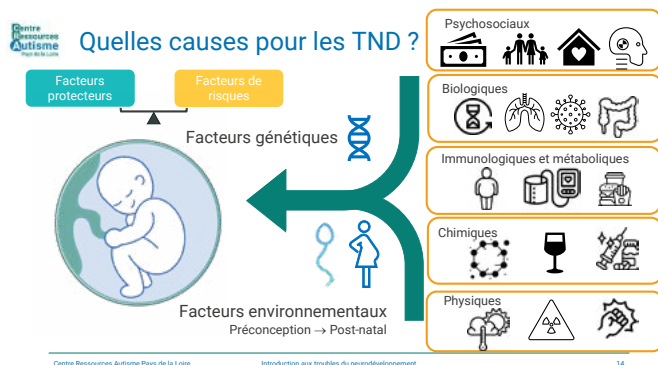
13



Annexes

Présentation Introduction aux troubles du neurodéveloppement

Dimitri Jourdain, éducateur spécialisé au Centre Ressources Autisme



Centre Ressources Autisme Pays de la Loire

Introduction aux troubles du neurodéveloppement

14

Le TSA et ses particularités

Déficits persistants de la communication et des interactions sociales réciproques

Déficit de la réciprocité sociale et/ou émotionnelle

Déficit des comportements de communication non-verbaux utilisés au cours des interactions sociales

Déficit du développement, du maintien et de la compréhension des relations

Caractère restreint et répétitifs des comportements, des intérêts ou des activités

Caractères répétitifs et stéréotypés des mouvements, de l'utilisation des objets ou du langage

Intolérance au changement, adhésion très forte à des routines

Intérêts extrêmement restreints et fixes, anormaux soit dans leur intensité, soit dans leur but

Hyper ou hypo-réactivité sensorielle

Centre Ressources Autisme Pays de la Loire

Introduction aux troubles du neurodéveloppement

15

Traitement de l'information sensorielle

01 Stimulation sensorielle



Les récepteurs fonctionnent

02 Analyse cérébrale



Impact sur la modulation sensorielle et/ou la discrimination sensorielle : hypo ou hyper-réactivité

03 Réponse motrice



Les comportements sont inadaptes

Centre Ressources Autisme Pays de la Loire

Introduction aux troubles du neurodéveloppement

17

Quelques préconisations

Questions à se poser pour adapter l'accompagnement

Comment communique la personne ?

Comment interagit-elle avec les autres ?

Comment vit-elle les changements de lieu, d'activité ainsi que la nouveauté en général ?

A-t-elle des particularités sensorielles ?

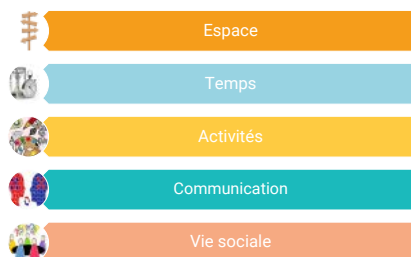
Y a-t-il d'autres handicaps et/ou troubles associés ?

Centre Ressources Autisme Pays de la Loire

Introduction aux troubles du neurodéveloppement

18

Structuration



Centre Ressources Autisme Pays de la Loire

Introduction aux troubles du neurodéveloppement

19

À vos questions



Centre Ressources Autisme Pays de la Loire

Introduction aux troubles du neurodéveloppement

20



Annexes

Présentation Introduction aux troubles du neurodéveloppement

Dimitri Jourdain, éducateur spécialisé au Centre Ressources Autisme

● Ressources

Banques de pictogrammes (gratuit)

- [Symboles CAA - ARASAAC](#)
- [Bienvenue | Picto-Selector \(pictoselector.eu\)](#)
- [TD Snap - Tobii Dynavox FR](#)
- Ma vie d'autiste, *Temple Grandin*

Boîte à outils et accompagnement au quotidien

Merci pour votre participation et votre attention !

N'hésitez pas à nous contacter si vous avez une question !

contact@cra-paysdelaloire.fr
02 41 35 31 21



Annexes

Modèle carte d'identité Ecole dehors

INTERVIEW : L'ÉCOLE DU DEHORS DANS MON MÉTIER

Une devise

Nom(s) / prénom(s) / fonction(s) / zone géographique

Descriptif du métier en 3 points clés

Des exemples d'actions menées en lien avec le sujet de l'école dehors

INTERVIEW : L'ÉCOLE DU DEHORS DANS MON MÉTIER

Les atouts, compétences / difficultés rencontrées

Des ressources à partager