



2024

RAPPORT D'ACTIVITÉ



PRÉSENTATION DU RÉSEAU

Le GRAINE Pays de la Loire est le réseau régional de référence porté par tous·tes les acteur·ices engagé·es pour l'éducation à l'environnement et à la transition écologique. Lien légitime entre ses adhérents (associations, collectivités, entreprises, établissements scolaires, individuels), ses partenaires institutionnels et le réseau national FRENE le GRAINE développe, depuis plus de 30 ans, l'éducation à l'environnement sur le territoire ligérien.

L'ÉQUIPE DU GRAINE Le Conseil d'Administration

Alexandre CHADEAU
Co-président
Individuel (85)

Manon CHEREL
Co-présidente
Thomas PRIME
Co-président
CEMEA Pays de la Loire

Sophie DESCARPENTRIES
Co-présidente
Individuelle (72)

Samuel POUPIN
Co-président
La Roche d'idées (85)

Corinne AMIGOUET
Co-présidente
Maison de l'environnement d'Angers (49)

Nathalie HACQUES-DIAS
Co-présidente
Campus Fertile (44)

Emmanuelle VIARD
Administratrice
Alisée (49)

Luc ANDRÉ
Administrateur
La Route du Sel (85)

Hélène BUREL-POIGNANT
Administratrice
FNE Sarthe (72)

Pascal FRION
Administrateur
Le Parc à cabanes (44)

Rozenn PARCHEMINER
Administratrice
Synergies (85)

Marine PÉPIN
Administratrice
Culture Biome (49)

Anne-Sophie PIGRE
Administratrice
Campus Fertile (44)

Mickaël POTARD
Administrateur
Coordination régionale LPO

Amandine SMAGGHE
Administratrice
Estuarium (44)

En observation :

Alexandre PIETTE
Administrateur
Ville de Nantes (44)

Florian BERNARD
Administrateur
Bretagne Vivante (44)

Les salarié·es

Estelle BRAULT
Directrice

Léa FONTENEAU
Animatrice
de réseau Santé
Environnement

Louise GUILLOUX
Responsable
administrative
et financière

Stéphanie MABILEAU
Coordinatrice réseau
& formation

Grégoire MACQUERON
Animateur de réseau
Eau
jusqu'en novembre

Anaïs MORAIS
Animatrice de
réseau / Chargée de
dynamique
de formation
jusqu'en juillet

**Sarah RABJEAU
/ Caroline CORNU**
Chargées de
communication
et mutualisation

**Léa REMION
VERSACE
/ Virginie
BRETAUDEAU**
Animatrices
de réseau EETE

**Jean-Baptiste
VERMOT-
DESROCHES**
Secrétaire comptable
jusqu'en mars

DES BASES SÛRES POUR UNE ÉVOLUTION SEREINE

Cette année a vu pour le GRAINE des changements s'annoncer. Pas de changements imposés, rien qui n'était déjà prévu. Plutôt des changements qui participent à l'évolution bien méritée d'une structure en bonne santé.

Mais attention, nous sommes conscient·es que les changements ne doivent pas être simplement des effets d'annonce. C'est pourquoi une évolution doit s'appuyer sur de solides fondations, et nécessite une préparation concertée.

Nos fondations ?

En premier lieu nos objectifs. Ils sont ambitieux, forts et partagés. Agir pour une Éducation à l'Environnement et à la Transition Écologique partout, pour tous et toutes, à tous les âges de la vie. Pour cela nous facilitons et renforçons, par le réseau, la mise en place des actions de nos adhérent·es qu'elles soient et sur tant de thématiques !

Ensuite, les actions que nous n'oublions pas, mais au contraire bien présentes, constantes et adaptées au contexte actuel.

Nos journées d'échanges organisées partout en région, toujours aussi suivies, prouvent que le travail du réseau pour le réseau paye et est utile à toutes et tous.

Enfin, une animation de réseau qui suit les évolutions sociétales. La diversité des structures adhérentes qui s'accroît, nous amène à faire bouger nos points de vue, à adapter l'équipe salariale ainsi que l'équipe d'administrateurs, pour toujours plus correspondre à cette pluralité.

Nous représentons toutes nos structures adhérentes et vivons au quotidien leurs problématiques.

Nous participons à la promotion de leurs activités dans le cadre de "Pays de la Loire Grandeur Nature" ou grâce au site internet du GRAINE (graine-pdl.org) - et portons la parole des acteurs auprès des partenaires institutionnels et dans différentes instances pour une EETE plus forte.

Nous conseillons et accompagnons les structures - référentiel qualité, formations - sur leur montée en compétences et la diversification de leurs activités.

Voilà pour notre construction déjà établie. Quel confort pour l'évolution de notre réseau!

Cette évolution, nous avons travaillé cette année à la rendre palpable. Notre projet associatif va changer, et vous vous en êtes sûrement déjà rendu compte puisque nous étions très nombreux en janvier à le découvrir ensemble lors de l'AGORA, aboutissement d'un travail accompagné grâce à un Dispositif local d'accompagnement.

Nous sommes en mesure aujourd'hui, de concrétiser les changements que nous souhaitons apporter à notre réseau.

La tâche n'est pas terminée. Nous continuerons à suivre nos axes de développement, ceux que nous avons choisis à travers notre consultation, et que vous pourrez (re)découvrir dans ce Rapport d'Activités.

Ces travaux sont gages d'une belle longévité pour notre réseau, un réseau fort, viable, dont nous restons les artisans.

Les co-président·es du GRAINE Pays de la Loire

Échanger et Mutualiser

- ▶ **MUTUALISATION**
Des ressources et outils partagés.
ressources-environnement-paysdelaloire.org
- ▶ **JOURNÉES D'ÉCHANGES**
Évènements permettant de réunir les acteurs de l'EEDD sur des thématiques d'actualité

Représenter

- ▶ **STRATÉGIES RÉGIONALES**
Biodiversité
Plan Régional Santé Environnement (PRSE)
Économie Circulaire
Eau
Actions éducatives
- ▶ **REPRÉSENTATION AU CESER ET AUTRES INSTANCES**
Local et départemental
Régional
National

Professionaliser

- ▶ **FORMATION**
Programme annuel de formations
- ▶ **TABLEAU DE BORD**
Outil de suivi et de gestion des activités EEDD
- ▶ **RÉFÉRENTIEL QUALITÉ**
Démarche d'amélioration continue des activités d'EEDD

Accompagner

- ▶ **LES PROJETS ET DISPOSITIFS PÉDAGOGIQUES**
Réalisés par des membres du réseau pour tous les acteurs concernés
- ▶ **LA STRUCTURATION DES ACTEURS DE L'EEDD**
Formations et dynamiques territoriales

Informier et Valoriser

- ▶ **LETTRE D'INFORMATION**
Garzette mensuelle d'actualité & lettres d'information thématiques
- ▶ **FEUILLES DU GRAÏNE**
Publication thématique construite par les adhérent·e·s du réseau
- ▶ **SITE INTERNET COLLABORATIF**
Interactif et fonctionnel pour rester connecté au réseau
- ▶ **RÉSEAUX SOCIAUX**
Twitter, LinkedIn & Peertube

GRAÏNE

Pays de la Loire

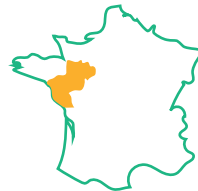
124 ADHÉRENTS EN 2024

106 STRUCTURES ADHÉRENTES + 18 ADHÉRENT·ES À TITRE INDIVIDUEL

LOIRE-ATLANTIQUE (44)

Antoine Mercier
Beecap
Bolivia Inti - Sud Soleil
Bretagne vivante**
Cecidit
CEMEA Pays de la Loire**
Claire Boulch Pedler
Camus Fertile
CLCV UD44
Compostri**
Communauté de communes Région de Blain
Conseil de développement Estuaire et Sillon
CPIE Logne et Grand Lieu**
CPIE Loire Océane*
CPIE Pays de Nantes - Ecopôle
D'une nature à l'autre
Du pain sur la planche
EEUDF - Région grand Atlantique
E-graine
Entourée par la nature
Escapades branchées
Estuarium**
Francas Pays de la Loire
FRCIVAM Pays de la Loire
GAB 44*

Hirondelle*
L'avant d'après
L'étable nantaise
La clé des champs*
La Fédération des amis de l'Erdre
La SNPN
La Solid'
La soupe aux cailloux 44
Le Parc à cabanes*
Les Grandlieu'zarts
Le Zeste en plus
LIAMM
Macapi
Maison du lac de Grand Lieu
Marmaille et pissenlit
Nature Sport Vioreau
Parc naturel régional de Brière
Part nature
Re-création
SRAE Nutrition
Syndicat mixte EDENN
UNICEM Pays de la Loire
Ville Couëron
Ville de Nantes



MAYENNE (53)

Centre Initiation Nature - Laval Agglomération
CIVAM Bio 53
CPIE Mayenne Bas-Maine
Mayenne Nature Environnement
Synergies**

* Structures signataires du Référentiel Régional de qualité

SARTHE (72)

Arche de la nature
Carnuta, Maison de l'Homme et de la forêt*
CPIE Vallée de la Sarthe et du Loir
Ferme d'animation du Long Réage
FNE Sarthe**
Jardin du vivant
LPO 72*
Mes mots 72*
Solutions Transition Écologique 72

MAÏNE-ET-LOIRE (49)

Accueil Paysan Pays de la Loire
Alisée***
Carrefour des Troglodytes
Cie Spectabilis
CPIE Loire Anjou
Culture Biome**
Ecoformations des Pays de la Loire
Fédération de Maine et Loire pour la pêche et la protection aquatique*
GAB Anjou

Jardin Camifolia**
La Bulle Ambu'lente
L'appel du végétal
La Turmelière / Ligue de l'enseignement***
L'échappée Anjouée
Les Petits débrouillards Grand Ouest*
LPO Anjou*
LPO Pays de la Loire
Maison de l'environnement d'Angers Loire Métropole

Maison de Loire en Anjou*
Nat'ère49*
Parc Naturel régional Loire Anjou Touraine
Priuré de St Rémy la Varenne
Terre des sciences Terroludik
Moulin de l'Epinay**
ValOrise
3RD'Anjou

VENDEE (85)

CFPPA nature
CPIE Sèvre et Bocage
ELISE**
La Ruche d'idées
FOL 85 / Ligue de l'enseignement*
GAB 85

Graine de Nature
Hulotte & Ciboulette
La Cicadelle**
La Route du Sel*
LPO 85
Vendée Eau

HORS RÉGION

Les nuances de Colibri
Fédération des Maisons de Loire
Parc Naturel Régional du Marais Poitevin
Parc Naturel Régional Normandie Maine



DIFFÉRENTS ESPACES D'ÉCHANGES ET DE RENCONTRES SONT PROPOSÉS PAR LE GRAINE SOUS FORME DE GROUPES DE TRAVAIL, DE COMMISSIONS OU ENCORE DE JOURNÉES D'ÉCHANGES SUR DES ACTIONS QUI ENGLOBENT TOUTES LES THÉMATIQUES DU RÉSEAU. EN RÉPONSE AUX BESOINS DES STRUCTURES, LE RÉSEAU S'INSCRIT ÉGALEMENT DANS UNE LOGIQUE DE MUTUALISATION À L'ÉCHELLE RÉGIONALE VIA LA MISE À DISPOSITION DE RESSOURCES PÉDAGOGIQUES.

JOURNÉES D'ÉCHANGES

Afin de faire avancer les actions pédagogiques sur des thèmes particuliers et de favoriser les échanges entre acteur·rices de l'éducation à l'environnement et à la transition écologique, le GRAINE Pays de la Loire organise chaque année depuis 2010 des journées d'échanges thématiques (changement climatique, nature en ville, récit & imaginaire, risques environnementaux, ...).

Chacune de ces journées propose aux participant·es (professionnel·les de l'éducation à l'environnement et acteur·rices concerné·es directement par la thématique abordée) de croiser leurs regards. Ces événements, où la participation de chacun·e est mise à l'honneur, sont pensés pour :

- permettre des échanges pédagogiques et thématiques
- mettre en valeur des actions concrètes réalisées sur le territoire régional
- mutualiser sur ces thèmes et faire émerger des actions collectives

En 2024, trois nouvelles journées d'échanges coordonnées par le GRAINE, ont été organisées par des structures du réseau :

- « **L'écomobilité ou comment repenser nos déplacements** » organisée par Alisée – 24 septembre 2024 à Nantes (44) – 41 participant·es
- « **Appuyons-nous sur les sciences humaines et sociales pour sensibiliser les publics** » organisée par Synergies – 16 octobre 2024 à Château-Gontier (53) – 39 participant·es
- « **Utiliser l'approche One Health dans nos pratiques éducatives** » proposée par FNE Sarthe – 19 novembre 2024 au Mans (72) – 55 participant·es



Cette année encore les trois journées proposées ont rencontré un vif intérêt avec plus de **130 participant·es**.



Les retours d'expériences, la découverte d'approches, de projets et d'acteur·rices à l'échelle régionale ainsi que les contenus proposés dans le cadre de ces journées sont très appréciés par les participant·es.

La qualité et la diversité des interventions ont par ailleurs été soulignées. L'envie de prolonger les échanges, de se former et d'imaginer de nouveaux projets débouchent ainsi sur de nouvelles propositions.

Perspectives - Les thématiques 2025

- Bienfaits de la nature sur la santé
- Coopération / interaction : comment mieux travailler sur les territoires en transversalité et en mobilisant les acteurs du territoire ?
- Éducation à l'Environnement et à la Transition Écologique (EETE) et quartiers prioritaires : comment se sentir légitime et avoir une posture adaptée ?

RESSOURCES



La dynamique Ressources répond à un besoin permanent des structures du réseau : l'organisation et le référencement des ressources au sein des structures adhérentes et la valorisation de celles-ci au niveau régional. Afin de répondre à ces attentes, le GRAINE propose différents outils et accompagne le réseau dans leur prise en main.

SITE RESSOURCES

Le GRAINE propose aux structures adhérentes d'utiliser un portail unique pour cataloguer leurs ressources via la plateforme :

<http://ressources-environnement-paysdelaloire.org>

L'utilisateur-riche a ainsi la possibilité de visualiser et localiser les nombreuses références (outils pédagogiques, expositions, périodiques, ouvrages de référence, ...) présentes dans les centres de ressources de la région. Une réflexion est en cours quant à l'évolution et l'optimisation de cette plateforme pour les années à venir.

ESPACES RESSOURCES DIGITAUX

Conscient de la baisse de fréquentation des centres de ressources physique du réseau et afin de s'adapter aux nouveaux modes de recherche et de consultation des documents, le GRAINE a décidé de développer des espaces ressources digitaux.

Accessibles librement sur le site du GRAINE, les ressources (ouvrages, dossiers thématiques, articles, vidéos etc.) sont sélectionnées et mises à disposition en fonction des thématiques et projets portés au sein du réseau. Évolutifs, les espaces peuvent être enrichis en permanence avec de nouvelles ressources. Les acteur-rices de l'éducation à l'environnement peuvent ainsi facilement s'en saisir et y contribuer sur simple demande auprès du GRAINE.

Les espaces ressources actuels du réseau :

- **Katalyse** - en lien avec le projet Destination Katalyse, rassemblant des ressources sur deux axes : récits, prospectives et changements climatiques
- **École du dehors** - à destination des animateur-rices nature et enseignant-es qui souhaitent mener des projets pour faire classe dehors
- **Eau** - des ressources et dispositifs pour mieux comprendre et se saisir des enjeux autour de la thématique Eau
- **Biodiversité** - lié aux actions régionales sur le volet biodiversité, l'espace propose des ressources utiles dans la mise en œuvre de projets pédagogiques
- **Éducation Santé Environnement** - des ressources et dispositifs pour mieux comprendre et se saisir des enjeux autour de la thématique Santé Environnement

MUTUALISATION D'OUTILS

L'activité du GRAINE sur l'axe mutualisation consiste également à mettre à disposition certains outils à l'échelle du réseau pour optimiser et capitaliser sur leur utilisation. Les outils proposés se présentent sous différents formats (logiciels, outils collaboratifs, malles pédagogiques, etc.) et opèrent tous la même logique de mutualisation. Le GRAINE assure leur développement, leur prise en charge, leurs coûts éventuels, coordonne leur mutualisation et enfin accompagne le réseau dans leur prise en main. En fonction des besoins identifiés, de nouveaux outils mutualisés sont régulièrement déployés au sein du réseau. Aujourd'hui plusieurs d'entre eux sont proposés et ouverts aux adhérent-es intéressé-es dont 2 exemples significatifs.

PLANKTOBOX

Le réseau mutualise la malle pédagogique Planktobox qui permet de rendre visible et tactile le plancton et de partir à la découverte du monde infiniment petit grâce au virtuel.



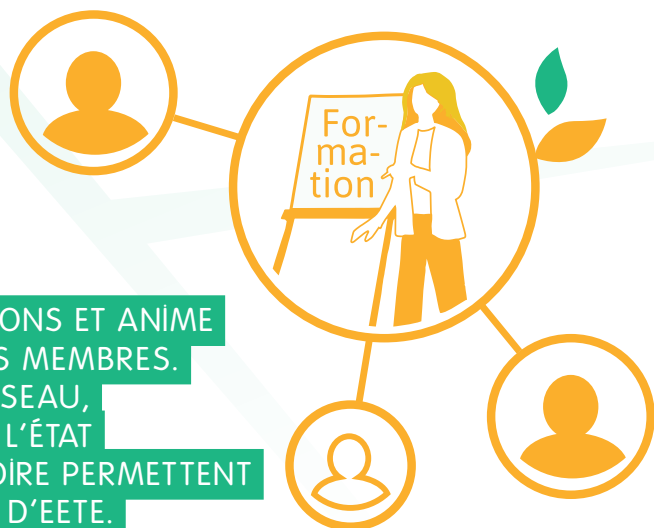
PEERTUBE

Le GRAINE utilise Peertube pour l'hébergement et la diffusion de ses contenus vidéos. Cette plateforme vidéo locale et décentralisée permet de valoriser des projets à l'image du programme de formation « Agriculture et biodiversité » ou des adhérents du réseau via la série « Parole d'adhérents ». Aujourd'hui plusieurs structures du réseau possèdent un compte sur l'instance Peertube du GRAINE et peuvent partager du contenu. L'objectif à l'avenir est d'étendre encore l'utilisation de cette chaîne vidéo au sein du réseau.

<https://video.graine-pdl.org>

Professionaliser

DANS UNE LOGIQUE D'AMÉLIORATION CONTINUE DES PRATIQUES, LE GRAINE COORDONNE DES ACTIONS ET ANIME DES OUTILS DE PROFESSIONNALISATION POUR SES MEMBRES. LES FORMATIONS, ADAPTÉES AUX BESOINS DU RÉSEAU, LE RÉFÉRENTIEL QUALITÉ, LE TABLEAU DE BORD ET L'ÉTAT DES LIEUX DU SECTEUR DE L'EETE EN PAYS DE LA LOIRE PERMETTENT D'ACCOMPAGNER ET DE QUANTIFIER LES ACTIONS D'EETE.



RÉFÉRENTIEL QUALITÉ



Le Référentiel Qualité en éducation à l'environnement est un outil d'auto évaluation créé par le GRAINE Pays de la Loire pour permettre aux acteurs du secteur d'améliorer et de valoriser leurs prestations en matière d'éducation à l'environnement. Cette démarche d'amélioration continue co-construite par une vingtaine d'acteurs associatifs et institutionnels pose un cadre structurant le fonctionnement interne, les pratiques pédagogiques et organisationnelles des structures signataires. En 2024, le Référentiel compte un nombre plus important de structures impliquées et une qualité croissante des revalidations, confirmant la dynamique qualité.



COMMISSION RÉFÉRENTIEL QUALITÉ

Les 4 commissions Référentiel qui se sont tenues en 2024 ont permis :

- La diffusion et les échanges sur le bilan 2023 et les perspectives 2024
- La création de nouveaux outils pratiques d'accompagnement des structures souhaitant entrer dans la démarche ou renouveler leur engagement
- La co-construction des deux journées annuelles de rencontre.

JOURNÉES RÉFÉRENTIEL

La première journée Référentiel Qualité a pris place en juillet. Elle était accueillie à La Maison du Lac de Grand-Lieu, délégation de service public du département Loire-Atlantique, partenaire du GRAINE. Répondant aux besoins des signataires de se former et d'échanger sur « l'accueil des publics, des salarié-es et des bénévoles sur la structure », le programme, co-construit par la commission, proposait des témoignages, retours d'expériences et appropriation du renforcement de l'exigence de qualité pour ce critère.

En décembre, à Terre d'Estuaire, co-organisée et co-animée par Estuarium, la deuxième journée se consacrait à la formation pédagogique. Grâce à l'intervention d'un Conseiller en formation professionnelle du Centre Académique de Formation Continue (CAFOC), les participant-es ont été formé-es aux différentes typologies de formation et modalités pour les mettre en place. Les signataires ont capitalisé sur leurs ressources et pratiques pédagogiques.

Quelques chiffres.



TROIS COMITÉS DE VALIDATION

En mars et octobre, les 3 comités de validation ont permis l'entrée d'une nouvelle structure et 13 revalidations. 2024 marque les premières revalidations de structure 14 ans après leur entrée dans le Référentiel, signe de pérennité de la démarche qualité. Ces comités statuent sur les dossiers de (re)validation à étudier et permettent d'identifier des critères à éventuellement clarifier et approfondir, ainsi que des documents exemplaires dans le réseau.

TABLEAU DE BORD

Le Tableau de Bord est une base de données collaborative en ligne, animée par le FRENE, permettant d'observer l'EEDD sur le territoire français et de valoriser l'activité sur la région Pays de la Loire. C'est également un outil stratégique de gestion et d'aide à la décision pour les structures.

Quelques chiffres

55 938
participant-es
aux animations des
adhérent-es du GRAINE

11
structures
ont contribué
au Tableau de bord

1 261
animateur-rices
mobilisé-es

FORMATION



La certification qualité a été délivrée au titre de la catégorie actions de formation

Organisateur de formations professionnelles avec les acteurs de l'EETE au niveau régional et national, le GRAINE participe au partage d'expériences, de savoirs et de savoir-faire sur des outils et des pratiques pédagogiques. Le GRAINE est un organisme de formation. Il a passé avec succès l'audit de renouvellement QUALIOPi le 6 juin 2024 pour ses actions de formation. Cette démarche d'amélioration continue, atteste de la qualité des processus mis en œuvre pour la prise en compte des besoins, des particularités et de la diversité des apprenant-es. En 2024, le GRAINE a proposé de nouvelles thématiques de formations issues du recueil des besoins exprimés par le réseau. Au-delà des formations en lien avec l'école du dehors, les adhérents ont pu suivre des formations sur la facilitation graphique ou la remédiation au radon. La formation « accompagner l'école du dehors » rencontre toujours un grand succès et sera proposée à nouveau en 2025.

Au total **56 personnes** ont bénéficié d'une des 6 sessions de formation. Les thématiques proposées correspondent à 12 journées de formation organisées.

En 2024, le GRAINE a proposé 6 formations thématiques :

Actions de formation

- Facilitation graphique (niveau 1) : **29-30 janvier**
- Accompagner l'école du dehors : **29 février, 1^{er} mars et 10 juillet**
- Expertiser et conseiller à la remédiation au radon au-dessus de 1000Bq/m³ : **27 mars**

Formations ciblées, à la demande

En plus du programme de formations ouvertes à tous, le GRAINE a proposé différentes journées à destination de structures aux besoins spécifiques.

- Concevoir et animer une intervention adaptée au public pour les intervenants des programmes pédagogiques agriculture et biodiversité et agriculture et eau : **8 et 9 février**
- Accueil et animation de l'Escape Game Pollinisateurs sauvages : **19 mars**
- Une planète et des humains en bonne santé : formation sur mesure - **du 21 et 23 octobre 2024**

Formations prévues en 2025

Des actions de formation ouvertes à tous

- | | |
|--|---|
| 1^{er}-2 avril et le 3 juin | ■ Accompagner aux changements de comportements |
| 10 et 11 février | ■ Accompagner la communauté éducative à la végétalisation des cours d'école, formation Santé/Environnement (Niveau 1) |
| Dates à venir | ■ Devenir formateur-ices |
| | ■ Captiver un public de passage |
| | ■ Accompagner à l'école du dehors |
| | ■ Pensée visuelle et facilitation graphique |



DONNER DE LA VISIBILITÉ AUX ACTIVITÉS D'ÉDUCATION À L'ENVIRONNEMENT, COMMUNIQUER AU SEIN DU RÉSEAU ET VERS L'EXTÉRIEUR SONT DES BESOINS PERMANENTS EXPRIMÉS PAR LES ACTEUR-RICES DU RÉSEAU. GRÂCE À DIFFÉRENTS LEVIERS, LE GRAINE FACILITE LA CIRCULATION DE L'INFORMATION ENTRE ADHÉRENT-ES RÉPARTI-ES SUR L'ENSEMBLE DU TERRITOIRE RÉGIONAL ET DIFFUSE L'ACTUALITÉ DE SES MEMBRES.



STRATÉGIE DE COMMUNICATION



Dans le cadre de la stratégie de communication 2023-2024 définie par la commission communication, le GRAINE a poursuivi un certain nombre d'actions (digital, publications, événementiels, relations

presse, communication interne) en matière de communication en 2024. Le plan d'action annuel a été défini avec des axes d'actions prioritaires identifiés par la commission. Les travaux en 2024 se sont ainsi concentrés sur le volet communication interne.

Quelques chiffres



Support de présentation du Réseau

FEUILLES DU GRAINE

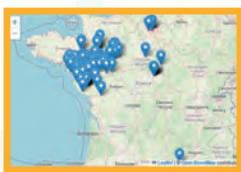
UNE ÉDITION CONSACRÉE À « ÉDUIQUER EN SANTÉ ENVIRONNEMENT »



Cette 22^{ème} édition, met à l'honneur l'éducation à la santé environnement, une thématique sur laquelle le réseau se mobilise depuis plus de 10 ans et plus que jamais d'actualité au sein des structures d'éducation à l'environnement et à la transition écologique. Grâce à la coordination et l'animation du réseau, des actions fortes ont en effet émergé sur ce volet au fil des années sous différents formats et thématiques. Le périodique propose un éventail de ces différents projets.

La publication a été alimentée de témoignages et de retours d'expériences d'acteur-rices diverses (structures d'éducation à l'environnement, formateur-rices, enseignant-es, représentant-es de l'éducation nationale) avec plus d'une vingtaine de contributeur-rices.

Publication en ligne



SITE INTERNET

Après sa refonte en 2023, le site internet du GRAINE occupe aujourd'hui une place centrale dans la nouvelle stratégie de communication du réseau. L'évolution de son contenu dépend en grande partie de la veille d'information effectuée par l'équipe du GRAINE et des contributions directes des membres du réseau.

Le suivi, les évolutions et l'accompagnement des adhérent-es à la prise en main du site internet est un travail permanent de la chargée de communication du GRAINE qui permet aujourd'hui d'avoir une véritable vitrine de valorisation pour les structures et actions de l'éducation à l'environnement sur la région.

Le site du GRAINE, collaboratif a été pensé pour permettre à l'ensemble des acteur-rices de l'éducation à l'environnement et à la transition écologique de valoriser leur structure et leurs actions. Chaque structure a ainsi la possibilité de créer un compte sur le site du GRAINE et de partager différents types de contenus :

[Fiche acteur](#) / [Actualités](#) / [Agenda](#) / [Formation](#) / [Emploi](#)

Le site valorise l'ensemble des actions d'éducation à l'environnement et à la transition écologique et clarifie les différentes missions et actions portées par le GRAINE permettant ainsi une meilleure lisibilité du réseau en proposant notamment :

- [Une cartographie dynamique](#) recensant l'ensemble des acteur-rices du réseau
- Une présentation des actions en cours | [projets](#) et [dispositifs pédagogiques](#)
- Une mise en valeur des projets et dynamiques historiques du réseau | [Démarche qualité](#), [Événements régionaux](#), [Centre de ressources](#) et [Certification Qualité des formations](#)
- Une porte d'entrée par thématique avec l'ensemble des acteur-rices, actualités et ressources existantes sur la thématique en question | [Biodiversité](#) – [Eau](#) – [École dehors](#) – [Santé Environnement](#) – [Alimentation](#) – [Consommation responsable](#) – [Énergie](#) – [Climat](#)

L'accompagnement du GRAINE se matérialise aujourd'hui par différents leviers : une communication régulière, la mise à disposition d'un guide utilisateur-riche et des accompagnements à distance en fonction des besoins.

Grâce au travail permanent mené par l'équipe du GRAINE et aux diverses contributions du réseau, le site internet propose aujourd'hui une large diversité de contenus.

AUTRES OUTILS DIGITAUX

LETTRES D'INFORMATION

En 2024 le GRAINE a lancé deux nouvelles lettres destinées au réseau d'adhérent-es.

- [Sésame](#) | Cette lettre d'information interne réservée aux adhérent-es du GRAINE sur la vie du réseau. Elle met en lumière les dernières actualités, prochains temps forts, prises de décisions, ressources, ... 4 fois par an.
- [La lettre d'information du Réseau PAT Pays de la Loire](#) Elle vise à partager des ressources, outils et initiatives pour nourrir la pratique animateur-rices investi-es dans les Projets Alimentaires Territoriaux.

Le GRAINE poursuit également la diffusion de ses newsletters dédiées au réseau :

- [Garzette](#) | Envoyée à 1 820 contacts : adhérents et partenaires, cette lettre mensuelle informe sur les actualités du réseau et des acteur-rices de la région en éducation à l'environnement, recense les offres de formations et d'emploi et met en valeur les événements à venir.
- [Écho des Réseaux](#) | Cette infolettre propose de découvrir les dernières actualités des réseaux partenaires avec lesquels le GRAINE mène des actions à différentes échelles et sur divers volets thématiques.

Deux autres lettres d'information thématiques sont consacrées respectivement à l'école du dehors et l'éducation santé environnement (ESE) :

- [EN bref – La lettre d'information de l'école du dehors](#)
- [ESE : ressourcez-vous !](#)

Par ailleurs, le GRAINE propose des Espaces ressources interactifs en ligne qui valorisent un certain nombre de ressources (dossiers thématiques, articles, ouvrages, vidéos, etc.) sur une thématique en particulier.

RELATIONS PRESSE



Dossier de presse 2024

En 2024, plusieurs supports de communication à destination d'une cible média ont été créés en fonction des besoins sur chaque projet (lettre d'information, communiqué de presse, etc.). Le dossier de presse de présentation du GRAINE spécifiquement destiné à cette cible presse a été actualisé en 2024 pour appuyer la présentation du réseau lors d'événements ou de contact avec des journalistes.

« LES ADHÉRENT·ES SONT LE RÉSEAU » ET CHAQUE MEMBRE REPRÉSENTE CE DERNIER ! AU GRAINE PAYS DE LA LOIRE CETTE VISION EST PLUS VRAIE QUE JAMAIS. LA GOUVERNANCE DU RÉSEAU, SA VIE ASSOCIATIVE ET LA REPRÉSENTATION DES ACTEURS DE L'ÉDUCATION À L'ENVIRONNEMENT ET À LA TRANSITION ÉCOLOGIQUE DANS LES DIFFÉRENTES INSTANCES DE CONCERTATION ET AUPRÈS DE NOS PARTENAIRES NÉCESSITENT L'IMPLICATION DE TOU·TE·S. NOTRE RÉSEAU EST FORT DE LA PARTICIPATION ET DE LA MOBILISATION DE NOMBREUX ACTEURS SUR DIFFÉRENTES THÉMATIQUES SELON LEURS COMPÉTENCES.



REPRÉSENTATIONS

Le GRAINE représente le réseau à différents échelons :

- **Local et départemental** : Groupe associations ressources CD 44, Groupe éducation Maison du Lac, Commission "Mon collègue engagé pour l'environnement",
- **National** : Co-présidence du Réseau FRENE, membre du CFEEDD,
- **Régional** : Comité Régional Biodiversité, Comité de pilotage PRSE 3, Plan Eau, Journée Économie Circulaire, Collège TES, Réunion DREAL/ associations, Membre du CESER, Jury BPJEPS EEDD, membre du Comité 21 Grand Ouest, du Mouvement Associatif et de la CRESS.

LIEN AVEC LES ACTEUR·RICES DE L'ESS

Membre du conseil d'administration de la CRESS, le GRAINE entretient des relations régulières avec le monde de l'Économie sociale et solidaire en région. Ses relations partenariales avec la CRESS des Pays de la Loire se traduisent notamment par la participation à une table ronde et à la contribution à la note de plaidoyer sur la place de l'ESS dans la transition écologique qui a été rédigée avec ses adhérents suite à un cycle d'ateliers, en collaboration avec l'ADEME pour imaginer la place de l'ESS dans les 4 scénarios prospectifs pour atteindre la neutralité carbone en 2025.



RENCONTRE ANNUELLE DES PARTENAIRES

Chaque année, le GRAINE propose un temps d'échanges aux principaux partenaires avec lesquels il travaille. L'occasion de revenir sur les principales actions menées au cours de l'année en mettant en valeur l'implication de chacun·e. La rencontre permet également aux partenaires de partager leurs actualités et de mettre en avant les perspectives futures et projets qu'ils souhaitent développer en lien avec le réseau.

Chaque année les participant·es sont par ailleurs invité·es à se questionner sur un axe d'action spécifique du réseau. Le rendez-vous partenaires 2024 proposait ainsi un zoom spécifique sur les projets sur le long terme/Robustesse. La rencontre s'est déroulée le 4 novembre 2024 dans les locaux de l'Office Français de la Biodiversité en présence de nombreux·ses partenaires : la Région Pays de la Loire, le Conseil départemental 44, l'ARS des Pays de la Loire, la DRAAF, la DREAL, l'Agence de l'Eau Loire Bretagne, l'Office Français de la Biodiversité et la DRAJES.

FRENE

Le GRAINE entretient depuis sa création des relations privilégiées avec le Réseau français d'éducation à la nature et à l'environnement (FRENE) qui se manifestent par des échanges réguliers, la participation à des groupes de travail ou la co-construction de projets (formations, dispositifs pédagogiques, etc.). Il contribue activement à la dynamique du réseau national en participant aux instances de gouvernance, rencontres nationales SORTIR ou encore aux journées réseaux.



MOUVEMENT ASSOCIATIF DES PAYS DE LA LOIRE

Depuis son adhésion au Mouvement associatif des Pays de la Loire en 2021, le GRAINE n'a cessé de renforcer ses liens avec ce réseau incontournable des acteur·rices de la vie associative sur la Région. Outre sa présence en conseil d'administration, le GRAINE a également été actif dans le cadre de deux axes de travail : le groupe vie du réseau et le groupe numérique régional.



CESER

Le GRAINE siège depuis 2011 au CESER (Conseil Économique social et environnemental), une institution où il retrouve nombre de ses partenaires habituels, mais aussi d'autres acteurs, plus éloignés à première vue de nos domaines d'activités afin de diffuser les messages de l'éducation à l'environnement partout, pour tous et à tout âge de la vie. Durant toutes ces années le GRAINE, par sa représentante, a assuré de nombreuses missions et participé activement aux travaux du CESER. Élu en 2024 à la présidence de la commission « Aménagement des territoires – Cadre de vie – Environnement, il apporte tout son savoir-faire en termes d'animation de travaux collectifs et de construction d'avis et contributions largement partagés par les membres de cette commission importante pour nos domaines d'activités en EETE.

STRATÉGIE RÉGIONALE BIODIVERSITÉ (SRB)



Le GRAINE est co-pilote avec la Région PDL de l'axe stratégique sur la mobilisation et la formation des acteurs territoriaux, des citoyens et des jeunes générations dans le cadre de la nouvelle stratégie régionale pour la biodiversité (2024-2030). Il a co-animé le **12**

décembre 2024 une rencontre avec les acteurs de l'EETE sur les outils et dispositifs pédagogiques existants et à créer pour mobiliser les différents publics sur l'enjeu de la biodiversité. Le fruit de cette rencontre viendra alimenter les pistes de mobilisation pour 2025.

Le GRAINE participe à l'instance régionale de suivi de la SRB : le comité régionale de la biodiversité. La réunion du 20 novembre 2024 a été l'occasion de présenter la dynamique École du dehors dans le cadre des initiatives territoriales inspirantes.

Une action plus spécifique sur la sensibilisation du plus grand nombre aux enjeux de la biodiversité : l'opération Pays de la Loire Grandeur Nature, a permis de recenser par le GRAINE plus de **500 événements** sur les 5 départements de la région et a mobilisé 60 structures animatrices. Des focus thématiques portaient sur biodiversité et santé, les espaces naturels et la haie.

L'outil Escape Game pollinisateur sauvage continue de rencontrer son public et a fait l'objet de déplacement dans **8 territoires de la région** en 2024. De nouvelles personnes ont aussi été formées par le GRAINE pour l'utiliser.



ÉDUCATION À LA SANTÉ ENVIRONNEMENT (ESE)



« L'éducation à la santé environnement (ESE) vise un renforcement du pouvoir d'agir des individus et des communautés sur leur santé, sur leur environnement et sur leurs interactions. Elle est mise en œuvre à travers des processus d'éducation et d'accompagnement au changement, partant des personnes, pour leur permettre de développer des habiletés individuelles et collectives. »*. A l'instar du concept « One health » (une seule santé) mise en avant par le Plan Régional Santé Environnement 4 (PRSE4), le réseau GRAINE s'attache à promouvoir une éducation à la santé environnement qui prenne en compte les interactions entre la santé des animaux, la santé des végétaux et la santé des êtres humains. L'ESE renvoie ainsi à un grand nombre de thématiques qui se recoupent : l'alimentation, la biodiversité et santé, habitats et santé, qualité de l'air, produits chimiques, impact de la nature sur la santé physique et mentale, etc.

L'action du GRAINE consiste à soutenir une dynamique régionale forte à travers la formation, la sensibilisation, l'échange de pratiques, la mise en réseau avec des partenaires publiques et privés et la mutualisation de ressources. En matière de représentation, le GRAINE participe et contribue aux réflexions du PRSE4 dans le cadre des communautés d'axes et groupes de travail, mais aussi dans le cadre de la Stratégie Régionale de la Biodiversité (SRB).

*Définition issue de la charte pour des principes d'actions partagées en ESE en Auvergne-Rhône-Alpes

Quatre actions du GRAINE en ESE en 2024 :

- l'animation d'une commission générale ESE et de sous-commissions thématiques (commission moustique tigre, commission végétalisation, commission habitat et santé). Ces commissions ont pour objet la réflexion et le développement d'actions en ESE au service des territoires.
- la formation « Expertiser et conseiller à la remédiation au radon » pour accompagner les acteurs de l'ESE à intervenir auprès des particuliers concernés par la problématique du radon dans leur logement (mars 2024)
- la veille de ressources, de repères et de méthodologies en ESE mis à disposition des adhérent-es et partenaires via une lettre d'infos « Ressources » semestrielle : « Éducation en santé environnement, ressourcez-vous ! » et via un [espace ressources dédié](#) sur le site du GRAINE.
- l'organisation d'un séminaire national dédié à l'éducation en santé environnement, en partenariat avec le FRENE (Le Réseau Français d'Éducation à la Nature et à l'Environnement) et la FNES (Fédération nationale d'éducation et de promotion de la santé), à Lyon (juin 2024).



STRATÉGIE EAU



Sur les thématiques de l'eau, le GRAINE est engagée avec l'Agence de l'Eau et la Région Pays de la Loire pour accompagner la stratégie régionale d'éducation et de sensibilisation des Ligériens aux enjeux de l'eau.

En janvier 2024, le GRAINE a organisé la rencontre annuelle entre les acteurs institutionnels régionaux et les associations régionales d'éducation à l'environnement et à la transition écologique. Il en est sorti une nouvelle modalité de sensibilisation des acteurs de l'eau par l'organisation, en octobre 2024, de 2 demi-journées de rencontres départementales des acteurs territoriaux de l'eau (animateurs des SAGE et des contrats territo-

riaux Eau) et de l'EETE. Plus de 60 participants ont pu se rencontrer, présenter leurs activités et champs d'interventions et travailler aux besoins futurs en terme de sensibilisation.

En complément des temps de rencontres et d'animation, le GRAINE a réalisé un premier recensement des acteurs intervenant sur les thématiques de l'eau, de leurs actions et des ressources pédagogiques associées. 42 acteurs ont été identifiés proposant 87 actions emblématiques de sensibilisation, d'éducation, de mobilisation et de formations liées à l'eau. Ces données sont consultables auprès du GRAINE.

Tout au long de l'année, le GRAINE a également participé et contribué à la sensibilisation aux enjeux de l'eau dans différentes manifestations. Lors du Carrefour des gestions locales de l'eau à Rennes les 31/01 et 1^{er}/02, le GRAINE a présenté le programme agriculture et eau ainsi que le dispositif Life Revers'Eau à destination des lycées de la région. Il a également participé à la Conférence ligérienne de l'eau de Pays de la Loire le 27 septembre 2024 à Nantes.



ÉTAT DES LIEUX DU RÉSEAU EETE

L'état des lieux de l'éducation à l'environnement et à la transition écologique est une publication du GRAINE

éditée de manière biennale proposant une synthèse du secteur en Pays de la Loire. Ce travail de collecte, d'analyse et de synthèse est indispensable pour disposer des derniers éléments à jour concernant l'éducation à l'environnement et à la transition écologique, mieux appréhender ses évolutions et valoriser l'impact des acteur-ices qui l'incarnent. L'état des lieux s'appuie sur différentes sources et données disponibles : le tableau de bord de l'EEDD, le site internet du GRAINE, l'enquête interne annuelle réalisée auprès des adhérents et les rapports financiers du GRAINE.

Quelques chiffres.

58,7%
des structures
sont implantées depuis plus
de 10 ans sur le territoire

47,8%
depuis plus de 20 ans
Un chiffre qui illustre une
grande stabilité des acteur-ices
en Pays de la Loire

87,8%
d'animations et
interventions,

51%
d'accompagnement
de projets et conseils

46,9%
de formations
(typologies d'activités)

ÉDUCATION VERS UNE ALIMENTATION SAÏNE ET DURABLE



Impliqué depuis plus de 10 ans, le GRAINE s'est associé avec la DRAAF depuis 2016/2017 pour construire la mise en réseau des acteurs autour de l'éducation à l'alimentation des jeunes (alimentation durable, santé nutrition, gaspillage alimentaire, plaisir du goût et de la cuisine, bien-être et convivialité, produits bruts et de saison...). Fort de cette expérience et de cette dynamique renforcée chaque année, le GRAINE poursuit sur cette thématique à travers 3 actions phares en 2024.

Dans le cadre du PRSE4, en partenariat avec la DRAAF et le Rectorat, et avec le soutien de l'ARS, le GRAINE a publié un [recueil d'activités pédagogiques](#) à réaliser sur le thème de l'alimentation saine et durable, à destination des enseignant-es du 1er degré. Il s'agit d'une compilation d'activités disponibles en ligne, sélectionnées au regard d'un certain nombre de critères (activité clé en main, à réaliser en autonomie, accompagnées de ressources, etc.).

Par ailleurs, le GRAINE poursuit le projet de formation-action à destination des « acteurs relais » dans trois territoires PAT (projets alimentaires territoriaux) de la région (PAT Haute Mayenne, PAT Mauges Communauté et PAT Pays de Retz). Financé Programme National de l'Alimentation et mis en œuvre avec l'appui de ses adhérents (Campus Fertile, GAB 44, l'association La Turmelière, CPIE Loire Anjou, GABB49, CIVAM Bio 53 et de Synergies 53) et des animatrices PAT, ce projet a permis de former une trentaine d'acteurs sociaux qui peuvent faire évoluer leurs pratiques auprès de leurs publics.

Enfin depuis le début de l'année 2024, en partenariat avec l'ADEME, la DRAAF et le Conseil régional, le GRAINE assure l'animation du réseau des PAT Pays de la Loire. Avec l'appui de Campus Fertile, adhérent missionné pour ce projet, le GRAINE a organisé deux webinaires et deux journées d'échanges thématiques à destination des animateur-ices PAT. Ces espaces de rencontres ont pour objectif de favoriser le partage de pratiques, la montée en compétence et la valorisation d'initiatives dans les territoires.



LE GRAINE SE DÉVELOPPE PAR LE BIAIS DE SES ADHÉRENT·ES ET ASSURE LA MISSION DE LES ACCOMPAGNER AU BÉNÉFICE DU RÉSEAU. L'ACCOMPAGNEMENT PEUT ÊTRE SPÉCIFIQUE ET THÉMATIQUE ; OU S'EXERCER PAR LA CO-CONSTRUCTION DE PROJETS COORDONNÉS PAR LE RÉSEAU. EN SOLLICITANT DES PARTENAIRES SUR DES EXPERTISES COMPLÉMENTAIRES, LE RÉSEAU PERMET D'ABORDER LES NOUVELLES PROBLÉMATIQUES, DE DEMEURER À L'ÉCOUTE DES ATTENTES ET D'IDENTIFIER LES ENJEUX ÉMERGENTS.

DYNAMIQUE ÉCOLE DEHORS



En lien avec l'intérêt grandissant des enseignant·es et animateur·trices nature pour l'école du dehors, une dynamique d'échanges et de formation coordonnée par le réseau GRAINE Pays de la Loire s'est construite pour accompagner le développement de la classe dehors. À l'échelle de la région, de plus en plus d'acteur·rices de l'éducation s'inscrivent aujourd'hui dans une pratique régulière du dehors sous différents formats et modalités de mise en œuvre.

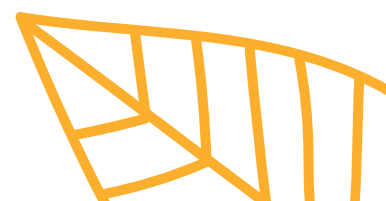
Les espaces extérieurs à proximité immédiate de l'établissement scolaire se transforment ainsi en terrains d'expérimentation, d'apprentissage et d'investigation pour les élèves.

Une démarche qui permet de reconnecter les enfants à la nature et de replacer l'établissement dans son environnement proche. En 2024, le GRAINE a encore renforcé ses actions pour accompagner le développement de cette pratique. En formulant une proposition dans le cadre de l'appel à communs Grandir avec la Nature pour la seconde année consécutive le GRAINE a ainsi souhaité poursuivre l'animation de la dynamique régionale en actionnant différents leviers (formations, communication, espace d'échanges, ressources). Cette dynamique est soutenue par les Fondations Nature et découvertes, Terra Symbiosis, Léa Nature et la Fondation de France.



VALORISATION DE LA DÉMARCHÉ

Afin de partager des témoignages et retours d'expériences sur les projets d'école du dehors menés à l'échelle de la région par les structures du réseau, le GRAINE propose la lettre d'information trimestrielle «EN bref» dédiée à la pratique du dehors. Toujours avec l'objectif de valoriser l'école dehors, [une page thématique](#) a été mise en place sur le site du GRAINE centralisant l'ensemble des actualités, projets, formations, acteur·rices sur le territoire. Dans une logique de capitalisation, le Réseau a par ailleurs mis en place un [Espace Ressources](#) collaboratif dédié à l'école du dehors. Destiné aux animateur·rices nature, enseignant·es et parents qui souhaitent enrichir leur pratique du dehors, l'espace propose différents formats de ressources (articles, dossiers, sites web, vidéos, ouvrages, ...) organisées par catégories.





DES TEMPS D'ÉCHANGES DÉDIÉS

En 2024, **deux journées d'échanges en territoire** autour de la pratique de la classe dehors ont été coordonnées par le GRAINE et organisées par des structures du réseau. Le premier temps d'échanges organisé par France Nature Environnement Sarthe s'est déroulé le 12 juin à l'école Victor Hugo à Allonnes (72) avec 26 participants. La seconde journée, organisée par La Ruche d'idées, s'est tenue le 11 septembre à la Mothe-Achard (85) avec une vingtaine de participants.

Pour répondre aux besoins exprimés autour de la pratique de la classe dehors et dans la continuité des actions de formation et des journées d'échanges qu'il organise, le GRAINE Pays de la Loire a lancé les **VisiO'dehors**. Ces temps d'échanges en visioconférence à destination d'animateur·trices et d'enseignant·es se déroulent sur une 1 heure le mercredi après-midi de manière mensuelle.

VisiO'dehors

Les VisiO'dehors 2024

- « Continuité entre le dedans et le dehors » – 24 janvier 2024
- « Le jeu libre » – 21 février 2024
- « Contes et école dehors » – 3 avril 2024
- « Atelier d'écriture créative et sensorielle : Écrire sur et avec la nature » – 15 mai 2024
- « La cour d'école : premier pas vers l'école dehors » – 19 juin 2024
- « L'école dehors par où commencer ? (sources d'inspiration, ressources, acteurs et réseaux, les clés pour se lancer) » – 18 septembre 2024
- « L'école dehors en Finlande » – 9 octobre 2024
- « Animer dehors sur le littoral » – 13 novembre 2024
- « La place des accompagnateur·rices au dehors » – 4 décembre 2024

PROGRAMME PÉDAGOGIQUE AGRICULTURE ET BIODIVERSITÉ

Le GRAINE a développé un programme d'interventions Agriculture et Biodiversité à destination des élèves des établissements d'enseignement agricole, des futur.es agriculteur·ices, avec l'appui de la DRAAF, la Chambre Régionale d'Agriculture et de la Coordination Régionale LPO. En plus du soutien de la Région, ce projet est soutenu par l'OFB National. Ces interventions sont menées par un réseau d'une quarantaine d'intervenants locaux, expert·es en agriculture et biodiversité. Ces interventions permettent de sensibiliser les futur.es agriculteur·ices aux enjeux de la biodiversité sur leur exploitation de manière ludique et appliquée au terrain.

FORMER À ENSEIGNER DEHORS

Quelques chiffres

300
abonné·es à la lettre
d'information EN Bref

9 VisiO'dehors
proposées

160
participants
aux VisiO'dehors

45 participant·es
sur les 2 journées d'échanges École dehors

12 formations
Enseigner Dehors
organisées entre 2023
et 2024 pour FORMIRIS

180
enseignant·es formé·es
dans le **privé et**

210 dans le **public**

Le GRAINE d'un réseau de formateur·rices en capacité de former les enseignant·es à la pratique de la classe dehors. 2024 aura permis d'intervenir en partenariat avec l'Éducation Nationale sur des formations en Loire Atlantique, Maine-et-Loire et Sarthe pour un effectif de 210 enseignant·es.

Des sessions de formations pour les enseignant·es du privé sont organisées en lien avec l'organisme FORMIRIS depuis plusieurs années. Au cours de l'année 2024, 12 sessions de formation « Enseigner dehors » se sont déroulées permettant de former 180 enseignant·es.

Chiffres 2024

40
interventions

pour **15**
établissements
bénéficiaires

par **12**
intervenant·es

soit **514** élèves
sensibilisé·es

Des thématiques complémentaires sont également proposées comme les zones humides, la valorisation économique et sociétale de la biodiversité, en fonction de la demande des établissements et des applications terrain. Au fil des années, le nombre d'interventions ne cesse d'augmenter, signe de sa rencontre avec les besoins des établissements.



PROGRAMME AGRICULTURE ET EAU



En complémentarité du Programme Agriculture et Biodiversité et suite à un besoin des enseignant.es, le GRAINE a développé un programme de formation Agriculture et Eau à destination des futur-es agriculteur-ices des établissements d'enseignement agricole, avec l'appui de la DRAAF, de la Chambre Régionale d'Agriculture (CRA) et des adhérent-es du GRAINE : GAB44, GRAPEA 85, FRCIVAM, le syndicat mixte Edenn et CPIE Logne et Grand-Lieu.

Initié en 2022, le programme rentre en 2024 dans sa phase de déploiement auprès de l'ensemble des lycées agricoles de la région des Pays de la Loire. Des supports de communication ont été conçus par le GRAINE pour faire connaître le programme. Un webinar de présentation du programme a également été organisé le 28 mai en présence d'acteurs des bassins versants.

L'objectif 2025 est de continuer le développement du programme en organisant 30 interventions dans les lycées agricoles.

Chiffres 2024

17
interventions

par **6**
structures
intervenantes

pour **7**
établissements agricoles
bénéficiaires

soit **289** élèves
sensibilisé-es



ESCAPE GAME MISSION POLLINISATEURS



Cet outil est le fruit d'une équipe de concepteurs 100% ligérienne réunie pour réaliser un jeu d'immersion grande nature de type Escape Game sur les abeilles sauvages et les pollinisateurs en général.

Le GRAINE a coordonné l'itinérance 2024 de l'outil dans 8 territoires et a réalisé la formation de 5 nouveaux animateurs. Malgré le succès de l'outil, la Région a décidé de ne plus le soutenir à partir de 2025. Le GRAINE entame une réflexion sur l'avenir de cet outil dans le cadre du plan pollinisateurs.

LIFE REVERS'EAU



Dans le cadre du marché public de la région des Pays de la Loire sur le projet Life Revers'Eau "reconquête de la qualité et de la quantité de l'eau en Pays de la Loire", le GRAINE assure, depuis 2023, une mission de coordination avec 5 adhérents missionnés pour la réalisation d'un kit pédagogique à destination des lycées. Le kit comprend :

- Un module d'accompagnement de projets lycéens pour aider les élèves à créer leur propre projet en lien avec l'eau, et acquérir des compétences en montage de projet tout en découvrant les enjeux de l'eau.
- Un escape game pour découvrir en 1h les enjeux de l'eau et comment agir.

L'année 2024 aura vu la finalisation du module d'accompagnement et le test du dispositif pédagogique (module et escape game). Une journée de restitution de cette expérimentation a eu lieu le 13 mai 2024 au Conseil Régional des Pays de la Loire en présence des lycéen-nés, enseignant-es et partenaires. Le module d'accompagnement est disponible sur le site de la Région Pays de la Loire. L'escape game, après quelques améliorations sera dupliqué pour que chaque département puisse disposer d'un exemplaire en 2025.



PARCOURS CONSOMMATION RESPONSABLE



Depuis 2019, le réseau dispose d'un « Parcours Conso Responsable » déployé sur les 5 départements de la région Pays de la Loire. Ce « Parcours Conso Responsable » est constitué de 3 animations. Une animation socle « L'île de Robinson » questionne sur l'utilisation des ressources naturelles et ses impacts.

Au travers des thématiques alimentation et téléphonie mobile, les animations « La Fabrik' à Burger » et « Tel est mon tel » permettent de connaître les impacts environnementaux d'un produit et d'intégrer la notion d'impacts dans le choix d'un produit.

Quelques chiffres.

250

animations
du parcours
consommation
responsable

5 794

ligérien·nes
sensibilisé·es
depuis 2019

36

animations
du Docteur
Smartfun
en 2024

Et la thématique consommation responsable poursuit ses développements au sein du réseau. Après un travail de plusieurs mois d'ingénierie pédagogique en 2022, l'outil Docteur Smartfun est né. Ce dispositif sur stand mobile permet de sensibiliser les jeunes ligérien·nes et un public de passage à appréhender les impacts environnementaux d'un smartphone, tout au long de son cycle de vie (extraction de ressources, fabrication, usages, traitement du déchet...) et à adopter des écogestes. En 2024, grâce à un projet économie circulaire soutenu par la DREAL, l'ADEME et la Région, 36 animations ont eu lieu pour **1 654 participant·es**.

AUTRES DISPOSITIFS ET PROJETS RÉSEAUX

JEUNES ET NATURE

En partenariat avec la DRAJES, le GRAINE coordonne le projet Jeunes et Nature qui a pour objet l'accompagnement des jeunes 14-17 ans et des structures qui les accueillent sur les questions environnementales, pour les aider à co-construire et contribuer à un projet autour de la transition écologique.

Six structures adhérentes (Campus Fertile, CPIE 72, Culture Biome, La ligue de l'enseignement 85, LPO 49 et Synergies) accompagnent des structures jeunesse (Service jeunesse, centre social...) pour développer ce projet jusqu'en juin 2025 sur leur territoire. Ces projets favorisent des expériences de nature pour une reconnexion à celle-ci, la découverte et préservation de la transition écologique des territoires proches des jeunes.

AUTRES DISPOSITIFS

Le réseau propose de nombreux dispositifs pédagogiques sur différentes thématiques : l'eau, le développement durable, les déchets et le recyclage, l'alimentation, l'économie circulaire, la consommation responsable et la biodiversité.

CONTRIBUER AUX THÉMATIQUES DU RÉSEAU

Le GRAINE co-construit des dispositifs et projets en s'appuyant sur les expertises et compétences multiples de son réseau d'adhérent·es et partenaires. Des projets sont ainsi régulièrement mis en œuvre en lien avec les principales thématiques investies par le GRAINE : Biodiversité, Eau, École dehors, Santé-Environnement, Alimentation, Consommation responsable, Climat, Énergie, ...

- ➔ Vous aimeriez animer l'un des dispositifs ou participer à un projet porté par le GRAINE ?
- ➔ Vous souhaitez mettre à disposition du réseau votre expertise afin de développer des propositions sur l'une de ces thématiques ?

Le GRAINE encourage l'intelligence collective et l'innovation pédagogique en accompagnant des dynamiques régionales et fournit les ressources nécessaires à ses adhérent·es pour favoriser le développement de nouveaux projets. N'hésitez pas à vous rapprocher de la personne référente sur chacune des thématiques clés du réseau.

Retrouvez tous les dispositifs pédagogiques sur ce lien :

https://graine-pdl.org/dispositifs_peda



TRAVAUX DU CONSEIL D'ADMINISTRATION (CA)

Les travaux du CA ont permis d'élaborer un nouveau projet associatif et stratégique jusqu'en 2028. Ces travaux ont été menés grâce à un accompagnement DLA. La concertation des adhérents a été importante dans le processus : une enquête a été menée, suivie d'un temps d'intelligence collective lors de l'AG 2024. Un groupe de travail, actif sur l'année 2024, a construit les bases avec l'équipe salariée et administrative. Enfin, une présentation a eu lieu lors de l'AGORA en janvier 2025. La dynamique doit perdurer et se mettre en actions.

17 ADMINISTRATEUR·RICES

- 2 individuels
- 15 structures

INSTANCES

- 4 conseils d'administration
- 1 comité de pilotage avenir et finances + 6 temps sur le projet associatif
- 4 bureaux en visio

APPELS À PROJETS

- Appel à communs Fondation de France / Nature et Découvertes / Léa Nature / Terra Symbiosis
- FORMIRIS

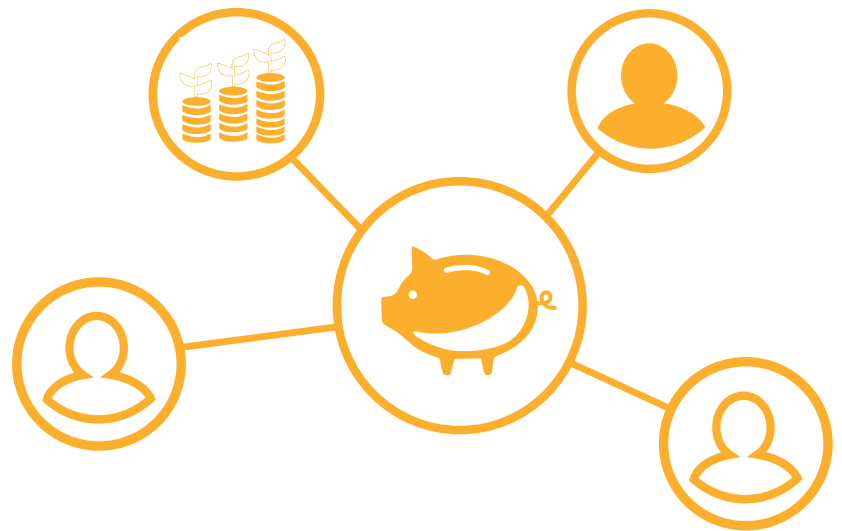
Les travaux du CA en 2024

BUDGET

- Suivi des budgets et trésorerie
- Concrétisation de nouvelles ressources (Animation du réseau des PAT (Conseil Régional / DRAAF- ADEME, Plan haie – DRAAF, DRAJES))

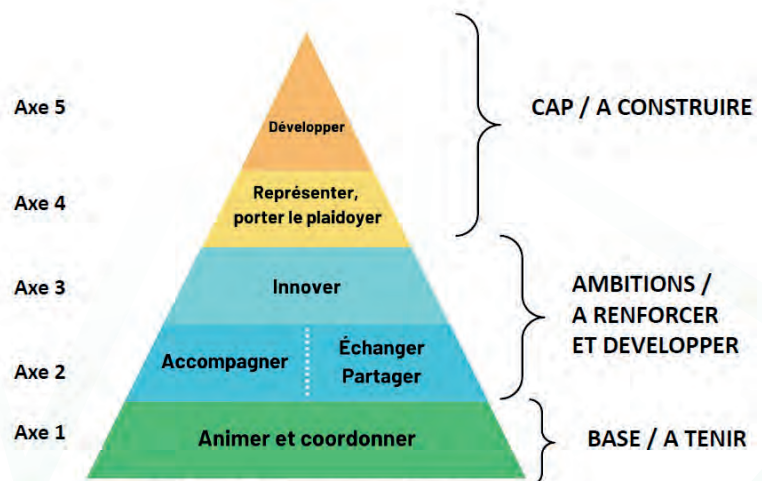
RH

- 3 recrutements :
 - ▶ Coordinatrice réseau et Formation
 - ▶ Animatrice réseau en Éducation à l'Environnement et à la Transition Écologique
 - ▶ Chargée de communication
- Journée équipe Juillet



LE NOUVEAU PROJET ASSOCIATIF 2024-2028

La dynamique du réseau a abouti à un projet en 5 axes représentés par ce schéma. 2025 sera l'année de présentation aux adhérents et de mise en actions concrètes.



Graine Pays de la Loire

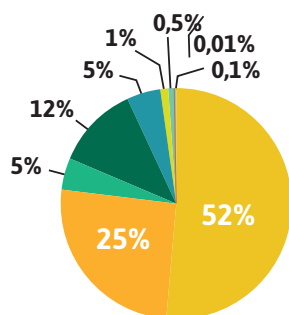
Raison d'être : mettre en réseau les acteurs de l'éducation à l'environnement et de la transition environnementale pour faciliter le développement des pratiques et de leurs impacts.

COMPTE DE RÉSULTAT ET SUBVENTIONS



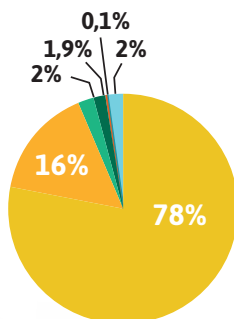
RÉPARTITION DES CHARGES EN 2024 sans bénévolat

- Salaires et Charges sociales
- Missions Prestations
- Reports en fonds dédiés Engagements/Subventions
- Autres services extérieurs
- Services Extérieurs
- Achat divers
- Impôts et Taxes
- Autres charges courantes
- Dotations aux provisions d'exploitation



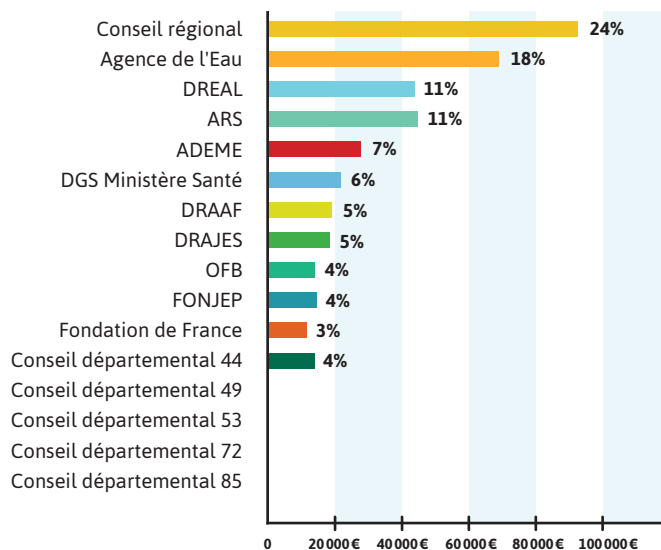
RÉPARTITION DES PRODUITS EN 2024 sans bénévolat

- Subventions
- Ventes et Prestations
- Cotisations Adhérent
- Transferts de charges
- Produits financiers
- Don
- Produits exceptionnels

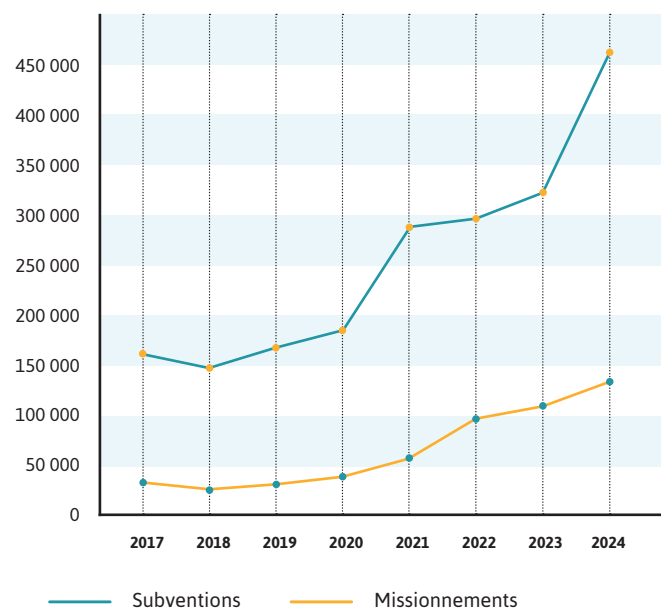


Notre association présente un résultat négatif de 18k€ au 31/12/2024.

SUBVENTIONS 2024



ÉVOLUTIONS DES SUBVENTIONS ET MISSIONNEMENTS



Le GRAINE confirme son développement d'activité par ses partenaires extérieurs au profit de ses adhérents.



DES PROJETS D'ÉDUCATION À L'ENVIRONNEMENT ?

Accompagner aux changements et à la participation citoyenne demande aux professionnel·les de l'éducation à l'environnement des compétences spécifiques et d'adapter leurs pratiques et postures éducatives. Pour stimuler l'intelligence collective, faire émerger de nouveaux outils, ressources et développer des actions d'éducation à l'environnement en Pays de la Loire, le GRAINE propose des formations, des journées d'échanges, et autres espaces de rencontre aux acteur·ices régionaux.

- Vous êtes à la recherche d'animation d'éducation à l'environnement et à la transition écologique ?
- Vous recherchez une formation spécifique en pédagogie, thèmes environnementaux, communication, coordination de projet, gestion associative... ?
- Vous souhaitez être accompagné·e dans votre projet sur votre territoire ou au sein de votre établissement éducatif ?



Fort de ses adhérent·es présent·es sur l'ensemble du territoire régional, le GRAINE saura vous mettre en relation avec une structure compétente adaptée à vos besoins ou vous aider à monter votre projet et coordonner l'action en partenariat avec plusieurs de ses adhérent·es. N'hésitez pas à solliciter le réseau ou consultez directement :

La cartographie dynamique des acteur·rices en ligne

PARTENAIRES FINANCIERS



PARTENAIRES TECHNIQUES ET RÉSEAUX

