



Pays de la Loire



grain

ne_



vide

eo.g

rain

ne-p

dl.o

rg



Sommaire

Présentation de la Journée Référentiel Qualité.....3

- 1. PROGRAMME ET PARTICIPANT·ES.....3
- 2. MOT D'ACCUEIL ET LANCEMENT DE LA JOURNÉE.....5

Matinée : Interventions et atelier sur la thématique, signatures des (re)validations Référentiel Qualité.....7

- 1. INTERVENTIONS DU GRAINE PAYS DE LA LOIRE ET DE LA DRAJES SUR LES PROJETS ÉDUCATIFS ET LES PROJETS PÉDAGOGIQUES.....7
- 2. ATELIER ARPENTAGE SUR LE PROJET ÉDUCATIF ET LE PROJET PÉDAGOGIQUE.....8
 - Le projet ?**.....8
 - L'évaluation**.....9
 - La diagnostic**.....9
 - Mobilisation des usager·ères, des publics, des bénévoles**.....9
 - Projet éducatif et projet pédagogique**.....9
- 3. SIGNATURES DES (RE)VALIDATIONS DES STRUCTURES ENGAGÉES DANS LA DÉMARCHE QUALITÉ.....10

Après-midi : Échanges et retours d'expériences, ateliers de présentation et de valorisation du Référentiel Qualité14

- 1. TEMPS D'ÉCHANGES ET RETOURS D'EXPÉRIENCES : « J'AI RDV AVEC VOUS ».....14
- 2. LES ACTUS DU RÉFÉRENTIEL QUALITÉ : QUEL ÉTAT DES LIEUX ET PERSPECTIVES DE LA DÉMARCHE ?.....15
- 3. ATELIERS AU CHOIX : ATELIER DE PRÉSENTATION DU RÉFÉRENTIEL QUALITÉ OU ATELIER SUR LA VALORISATION DU RÉFÉRENTIEL QUALITÉ.....16
- 4. BILAN ET CLÔTURE DE LA JOURNÉE RÉFÉRENTIEL QUALITÉ.....19

Présentation de la Journée Référentiel Qualité

1. PROGRAMME ET PARTICIPANT·ES

Programme de la Journée Référentiel Qualité accueillie à l'ADEME, partenaire du GRAINE Pays de la Loire



JOURNÉE RÉFÉRENTIEL

PROJET ÉDUCATIF ET PROJET PÉDAGOGIQUE
AU SERVICE DES STRUCTURES

ADEME
Angers (49)

7 juillet 2025



PROGRAMME

MATIN

9h00 - 9h30 | Accueil des participant·es

9h30 - 10h10 | Introduction et lancement de la journée

10h10 - 11h00 | Le projet éducatif et le projet pédagogique :

- De quoi parle-t-on ?
- À quoi servent-ils ?
- Où en sommes-nous sur ce critère dans le Référentiel Qualité ?

Interventions d'Isabelle KRASNIEWSKI, Conseillère d'éducation populaire et jeunesse, Cheffe de projet régionale SNU, Référente EEDD et du GRAINE Pays de la Loire

11h00 - 12h05 | Atelier « projet éducatif et projet pédagogique » en méthode arpentage

12h05 - 12h20 | Signature des (re)validations Référentiel Qualité

MIDI 12h20 - 13h45 | Déjeuner

APRÈS-MIDI

13h45 - 14h30 | J'ai rendez-vous avec vous
Retours d'expériences et temps d'échanges

14h30 - 14h50 | Les actus du Référentiel Qualité : Quel état des lieux et perspectives de la démarche ?

14h50 - 16h05 | Ateliers au choix :

- Comment et auprès de qui valoriser le Référentiel Qualité ?
- Le Référentiel Qualité : kezako ? Présentation de la démarche, de sa dynamique.

En bonus : présentation de dispositifs pédagogiques du réseau GRAINE

16h05 - 16h30 | Bilan de la journée et clôture



Participant·es

Présent·es (28)	Schéhérazade AÏSSANI-TRISSON - Ville de Nantes Luc ANDRE - La Route du Sel Alice BARRÉ - Association Alisée Pauline BIHEL - La Clé des Champs Estelle BRAULT - GRAINE Pays de la Loire Stéphanie CHAPET - Association Alisée Marie-Lorraine CHARLES - Maison de Loire en Anjou / Loire Odysée Thomas CHARLOT - Association Alisée Manon CHEREL - CEMEA Pays de la Loire Aurélien COUEDIC - Fédération des centres sociaux 49 -53 Marianne DUNCOMBE - Groupement Agriculteur Biologique (GAB) 44 Aurélie FAUQUE - Association Synergies Hervé GAUVRIT - La Cicadelle Camille GOREZ - Ville de Nantes Lisa JAMET - LPO Anjou Antoine JEAN - CPIE Logne et Grand-Lieu Isabelle KRASNIEWSKI - Délégation Régionale Académique Jeunesse, Engagement et Sport (DRAJES) Pays de la Loire Philippine LABADIE - Bretagne Vivante Caroline LEBAUDY - Ville de Nantes Marie LE RHUN - Terroludik Clément LEROY - Association Canoë Kayak Sallertaine Mathilde MENAND - Ville de Nantes Léa REMION VERSACE - GRAINE Pays de la Loire Sonia SINGH - Association ELISE Amandine SMAGGHE - Estuarium, administratrice GRAINE Pays de la Loire Alice OLLIVAUD - Ville de Nantes Aude VERHAEGHE - Culture Biome Rozenn PARCHEMINER - Association Synergies, administratrice GRAINE Pays de la Loire
Excusé·es (2)	Hélène JULIOTT-COUSIN - Mes Mots 72 Justine ROUSSEAU - Ville de Nantes

Des participant·es présent·es aux profils variés :

- 14 structures et 16 représentant·es des 30 structures signataires présentes (en jaune sur la liste, dont des nouvelles aux salarié·es découvrant la démarche)
- 4 structures intéressées par la démarche qualité du réseau et/ou souhaitant préparer un dossier d'intégration dans le Référentiel (en vert sur la liste)
- 1 partenaire institutionnel (en bleu dans la liste)
- 2 administratrices du GRAINE (en rose sur la liste)

2. MOT D'ACCUEIL ET LANCEMENT DE LA JOURNÉE

Dès 9h, les participant·es étaient accueilli·es à l'ADEME – site d'Angers, partenaire du GRAINE Pays de la Loire autour d'un café, d'un thé, de brioches, chouquettes et fruits secs.

Mot d'accueil du GRAINE Pays de la Loire

Amandine SMAGGHE, administratrice au GRAINE référente sur le Référentiel Qualité, dans le réseau depuis longtemps, a lancé la journée en accueillant les participant·es. La structure Estuarium est signataire depuis 2012 et a aujourd'hui le niveau 2 graines.

Amandine a situé la démarche qualité du réseau, initiée de longue date et « unique en son genre ». Non un label, mais « une démarche d'amélioration continue » dans laquelle plusieurs structures évoluent en qualité dans leurs activités depuis 12 voire 14 ans. Une démarche reconnue par les partenaires qui la soutiennent, comme la DRAJES présente à cette Journée Référentiel Qualité de juillet.

Tout cela est rendu possible par l'organisation de deux journées annuelles de travail et d'échanges (comme celle de ce premier lundi de juillet), de réunions de la commission Référentiel Qualité et de deux sessions en Comité de validation pour accompagner les adhérents dans la démarche et entretenir la dynamique.

Cette journée était consacrée aux « projet éducatif et projet pédagogique » », critère du Référentiel Qualité pour développer l'Éducation à l'Environnement et au Développement Durable (EEDD). La thématique de chaque Journée Référentiel Qualité est un des critères du Référentiel Qualité parmi les critères existants. Fiche des critères sur ce lien [ICI](#).

La commission Référentiel Qualité a choisi la thématique « projet éducatif et projet pédagogique » parmi plusieurs choix de thématiques rassemblés dans un sondage. Pour rappel, les Journées Référentiel Qualité de décembre et juillet 2024 portaient respectivement sur « l'accueil du public, des salarié·es et des bénévoles » et sur « la formation pédagogique ».

Cette journée était l'occasion d'approfondir ce critère au travers d'apports de connaissances, d'ateliers de réflexion et d'échanges, s'inscrivant ainsi dans la démarche de progression continue du Référentiel Qualité.

Léa a ensuite présenté quelques actualités du Référentiel Qualité dont le dernier Comité de Validation de mars 2025 et la dernière commission en avril 2025. Elle a ensuite présenté le programme et le cadre de la journée qui a été collectivement validé.

Temps d'interconnaissance

Dehors, les participant·es étaient invité·es à déambuler et, à chaque signal de l'animatrice, à rejoindre les 2 personnes les plus proches pour se présenter (nom, prénom, structure) et échanger sur les questions posées par l'animatrice pendant 3 min.

Questions posées par l'animatrice :

- Depuis quand je suis signataire ou je connais le Référentiel Qualité ?
- Qu'est-ce que le GRAINE m'apporte ?
- Où j'en suis (ma structure) sur la thématique « projet éducatif et projet pédagogique » ?
Qu'est-ce que cela m'évoque ?



Ensuite les participant·es étaient invité·es à se rejoindre en cercle pour faire un tour de présentation (nom, prénom, structure) permettant d'identifier tou·tes les participant·es.

Matinée : Interventions et atelier sur la thématique, signatures des (re)validations Référentiel Qualité

1. INTERVENTIONS DU GRAINE PAYS DE LA LOIRE ET DE LA DRAJES SUR LES PROJETS ÉDUCATIFS ET LES PROJETS PÉDAGOGIQUES

Présentation du critère « projet éducatif et projet pédagogique » par le GRAINE Pays de la Loire

Le critère « projet éducatif et projet pédagogique » du Référentiel Qualité ainsi que le critère « accueil du public, des salarié·es, des bénévoles » sont directement liés. Tous les critères du Référentiel Qualité ont ensuite été survolés car ils sont tous liés.

Léa a ensuite rappelé le niveau actuel moyen des structures signataires sur ce critère « projet éducatif et pédagogique » et les fiches pratiques en lien avec celui-ci. Pour rappel, les fiches pratiques sont des documents types. Par exemple, la fiche pratique 4.1 « le projet éducatif » définit le projet éducatif au sens large et propose une trame de document : « 1. présenter la structure », « 2. répondre à la question : pourquoi faire de l'éducation à l'environnement dans la structure ? », « 3. présenter la déclinaison de l'éducation à l'environnement au sein de la structure ».

Retrouvez le diaporama de présentation sur ce lien ci-dessous (intervention du GRAINE Pays de la Loire de la page 7 à 17)

<https://cloud6.zourit.net/index.php/s/taSAAGeTyeoiwkP>

Présentation des projets éducatifs et projets pédagogiques des Accueils Collectifs de Mineurs (ACM) par la Direction Régionale Académique Jeunesse Engagement et Sports (DRAJES) Pays de la Loire

Isabelle KRASNIEWSKI, Conseillère d'éducation populaire et jeunesse, Cheffe de projet régionale SNU, Référente EEDD à la Direction Régionale Académique Jeunesse Engagement et Sports (DRAJES) Pays de la Loire a présenté l'aspect réglementaire du Code de l'Action Sociale et des Familles avec un projet éducatif et un projet pédagogique obligatoires pour les ACM. Elle a également présenté en quoi consiste les projets éducatifs et les projets pédagogiques des ACM.

Retrouvez cette présentation ainsi que les personnes ressources des Services Départementaux Jeunesse Engagement et Sports à la fin du diaporama de présentation sur ce lien ci-dessous :

<https://cloud6.zourit.net/index.php/s/xQ54mcpoQbAcrXn>

2. ATELIER ARPENTAGE SUR LE PROJET ÉDUCATIF ET LE PROJET PÉDAGOGIQUE

Afin de favoriser les réflexions et les échanges sur la thématique « projet éducatif et projet pédagogique », les participant·es ont réalisé un atelier arpentage, animé par Thomas CHARLOT de l'Association Alisée.

L'objectif de cet arpentage/revue de presse était de construire des savoirs et des questionnements collectifs sur les projets éducatifs et les projets pédagogiques.

Temps de documentation et de réflexion individuelle - 30min'

Pour cela, un temps individuel permettait de se documenter, de lire, de regarder un court métrage, d'écouter des podcasts qui permettaient de croiser des regards. Pendant ce temps de 30 minutes, les participant·es pouvaient aller de documents en documents pour commencer à lire, surligner, raturer, entourer, arrêter, découper des parties, aller sur une autre table... pour aller vers des supports qui permettaient à chacun·e de confronter, de se nourrir, se questionner sur cette thématique.

Pendant ce temps individuel, des post-its étaient disponibles ainsi que des feuilles paperboard. Les participant·es pouvaient prendre des post-its pour y noter des mots, des idées, des questionnements. Plusieurs feuilles paperboard étaient à disposition avec plusieurs thématiques : le diagnostic, la mobilisation des bénévoles et des publics, l'écriture du projet, l'évaluation du projet... Les post-it étaient à coller sur les feuilles paperboard pour préparer la synthèse collective.

Synthèse collective – 30min'

Les participant·es étaient invité·es à se placer face à la feuille paperboard qui les intéressait parmi :

- Le diagnostic
- Projet éducatif et projet pédagogique
- Mobilisation des usagers, des bénévoles
- Évaluation des projets
- Le projet ?

Une fois placé·es, ils et elles échangeaient sur les idées et questionnements décrits sur les post-its pendant 30 minutes.

Restitution - 15min'

À la fin des 30 minutes, chaque groupe était invité à faire une restitution de ces échanges et réflexions.

Le projet ?

Sur la notion de projet, le groupe s'est questionné sur les aspects ci-dessous :

- sur la méthodologie de projet,
- sur le sens de la manière d'écrite et d'incarner un projet,
- sur le sens même du projet : faut-il vraiment en faire ? Le projet tue-t-il la spontanéité ? Le désir ?
- est-ce que les statuts de l'association peuvent suffire et donner un cadre ?

Il en a tiré ces conclusions :

- l'importance est d'avoir un cap à suivre, une méthodologie, communs à l'équipe. Le projet permet de garantir cela.
- derrière les mots, il faut des intentions et non uniquement des mots valises. Les intentions sont nommées et comprises de la même façon par tous les membres de l'équipe.

- l'importance de l'évaluation,
- les différentes formes que peuvent prendre les projets.
- au delà du pédagogique, le projet est aussi politique.
- en lien avec le questionnement « comment garder de la spontanéité ? », le groupe a réfléchi et propose de l'écrire dans le projet si c'est une intention.

L'évaluation

Sur l'évaluation, le groupe a partagé cette remarque : l'évaluation c'est important : cela fait consensus. Elle est importante pour faire évoluer nos projets.

Le groupe s'est questionné sur les critères : combien ? Lesquels ?

Il est intéressant de faire se croiser différents acteurs pour l'évaluation : interne et externe. Par exemple, dans le cadre scolaire questionner les parents lorsqu'ils sont présents.

Le groupe a souligné la difficulté d'avoir des remontées d'avis notamment des enseignants. Parfois on peut avoir le sentiment que les animations sont des « consommations ». Il n'y a pas forcément d'échange qualitatif sur l'animation. Parfois on ne sait pas ce que l'enseignant a fait avec les élèves avant.

Il est parfois difficile d'évaluer. Il s'agit d'essayer de venir à bout de la résistance au changement.

Le groupe a conclu ainsi : Évaluer d'accord. Mais est-ce qu'on a envie d'en faire quelque chose ? Est-ce qu'on peut en faire quelque chose ?

La diagnostic

Sur le diagnostic, le groupe s'est questionné :

- Comment formaliser le diagnostic ?
- Comment on le réalise ? Avec qui ?

Il s'agit d'établir un état des lieux du contexte dans lequel on souhaite intervenir.

Le groupe a repris un des post-it de la feuille paperboard « ce qui marche aujourd'hui ne marchera pas forcément demain » pour questionner la fréquence du diagnostic. Comment réévaluer et réajuster le diagnostic ?

Mobilisation des usager-ères, des publics, des bénévoles

Il y a une diversité des structures et il est donc difficile d'avoir des pratiques communes. Lors des échanges, le groupe s'est beaucoup questionné sur la mobilisation des usager-ères, des publics, des bénévoles :

- Qui mobiliser ?
- Comment mobiliser ? Avec quel pouvoir décisionnaire ?
- À quelles étapes du projet ?
- À quelle fréquence ?
- Comment on fait pour pérenniser notre mobilisation ?
- Comment on fait pour garder nos âmes ?

Mais le groupe a tout de même quelques affirmations :

- Quelque soit la taille ou la typologie de structure, il est important de mobiliser.
- Si on mobilise, il faut être prêt à entendre et accueillir les retours.

Projet éducatif et projet pédagogique

Sur le projet éducatif et le projet pédagogique, le groupe s'est interrogé sur :

- La méthodologie : comment, pourquoi ?
- Comment aborder les projets éducatifs et pédagogiques sans que ça devienne une liste exhaustive ?
- Publics et animateurs ? Quelle posture et place de l'animateur dans ces documents ?
- Comment y intégrer le public ?

Le projet éducatif et le projet pédagogique permettent de rappeler le statut de la structure. Le groupe a souligné l'importance de communiquer et de valoriser ces documents.

3. SIGNATURES DES (RE)VALIDATIONS DES STRUCTURES ENGAGÉES DANS LA DÉMARCHE QUALITÉ

Avant le déjeuner, les participant·es se sont réunies pour officialiser les signatures de (re)validation des structures engagées dans la démarche qualité suite aux derniers Comité de Validation Référentiel Qualité.

Un moment de célébration et de valorisation de l'engagement des structures signataires !

Lors de cette Journée, afin de les valoriser également, les structures ayant revalidé partiellement leur engagement lors des derniers Comité de Validation ont également été invitées à co-signer, avec l'administratrice GRAINE Amandine SMAGGHE et l'administrateur Luc ANDRÉ, leur « affiche » indiquant leur niveau de graine et depuis combien de temps elles sont signataires. Ces affiches peuvent être affichées dans les locaux des structures.

Signature d'une structure ayant présenté son dossier de revalidation complète :



- Niveau 1 graine | **Groupe d'Agriculteur Biologique (GAB) 44** (44) signataire depuis 2020, représentée par Marianne DUNCOMBE, chargée de projet animation pédagogique

Signatures des structures ayant présenté leur dossier de revalidation partielle :

- Niveau 1 graine | **Association La Clé des Champs** (44), signataire depuis 2009, représentée par Pauline BIHEL, directrice





- Niveau 2 graines | **Association Alisée** (44 et 49), signataire depuis 2010, représentée par Stéphanie CHAPET, chargée de mission éducation

- Niveau 1 graine | **Maison de Loire en Anjou - Loire Odysée** (49) signataire depuis 2012, représentée par Marie-Lorraine CHARLES, directrice



- Niveau 2 graines | **Association Synergies** (53) signataire depuis 2013, représentée par Rozenn PARCHEMINER, administratrice et Aurélie FAUQUE, animatrice éducation à l'environnement

- Niveau 1 graine | **La Route du Sel** (85) signataire depuis 2022, représenté par Luc ANDRÉ, gérant et guide animateur touristique, environnement et santé



- Niveau 2 graines | **Association ELISE** (85), signataire depuis 2018, représentée par Sonia SINGH, chargée de projet sensibilisation

- Niveau 2 graines | **Estuarium** (44), signataire depuis 2012, représentée par Amandine SMAGGHE, chargée de mission à l'éducation pédagogique





- Niveau 2 graines | **Culture Biome** (49) ,signataire depuis 2022, représentée par Aude VERHAEGHE, éducatrice à l'environnement



Photo de groupe des structures signataires ayant signé leur certificat de revalidation lors de cette Journée

Après-midi : Échanges et retours d'expériences, ateliers de présentation et de valorisation du Référentiel Qualité

Afin de dynamiser le groupe après le déjeuner au restaurant de l'ADEME, les participant·es étaient invité·es à se remettre en mouvement en identifiant une personne dans le groupe (sans le dire à haute voix) et à tenter de suivre cette personne une fois la mise en mouvement lancée du groupe. On pouvait alors observer un tourbillon de personnes se déplaçant dans l'espace. Cette remise en mouvement permettait également d'illustrer l'effet du « réseau ». Lorsqu'une personne, une structure, se met en mouvement, d'autres personnes et structures se mettent en mouvement aussi. Après des rires et une mini ballade digestive grâce à cette remise en mouvement, un temps d'échanges et de retours d'expériences était proposé.

1. TEMPS D'ÉCHANGES ET RETOURS D'EXPÉRIENCES : « J'AI RDV AVEC VOUS »

Ensuite, les participant·es étaient invité·es à rester dehors, avec du café et du thé, pour la prochaine étape du programme : un temps d'échanges et de retours d'expériences « J'ai rdv avec vous ». 2 structures signataires du Référentiel Qualité, identifiées en amont de la Journée, présentaient pendant 1min' chacune, les travaux, l'expérience qu'elles ont et sur laquelle elles peuvent échanger avec les participant·es sur la thématique : projet éducatif et projet pédagogique.

L'objectif de ce temps était double. D'une part il s'agissait de favoriser les échanges et retours d'expériences entre pairs et d'outiller et d'inspirer les participant·es. D'autre part, les structures témoignant valorisaient leur travail sur ce critère.

Puis pendant 15min', les participant·es étaient libres d'aller voir la ou les structure(s) avec laquelle ou lesquelles ils·elles souhaitent échanger. Il·elles pouvaient se déplacer pendant les 15min' pour naviguer d'une structure à l'autre.

► 1ère séquence : 2 structures - 15 min'

Structures à disposition pour échanger et partager des retours d'expériences :

- CEMEA, Manon CHEREL : travail d'un projet pédagogique pour chaque action : travailler en équipe sur "quels publics ?, quels objectifs pour l'action ? Comment on la décline ?"
- Estuarium, Amandine SMAGGHE : difficulté de mobiliser les équipes et notamment administrateurs·rices sur la rédaction des projets éducatifs et pédagogiques





► **2ème séquence : 2 autres structures - 15 min'**

Structures à disposition pour échanger et partager des retours d'expériences :

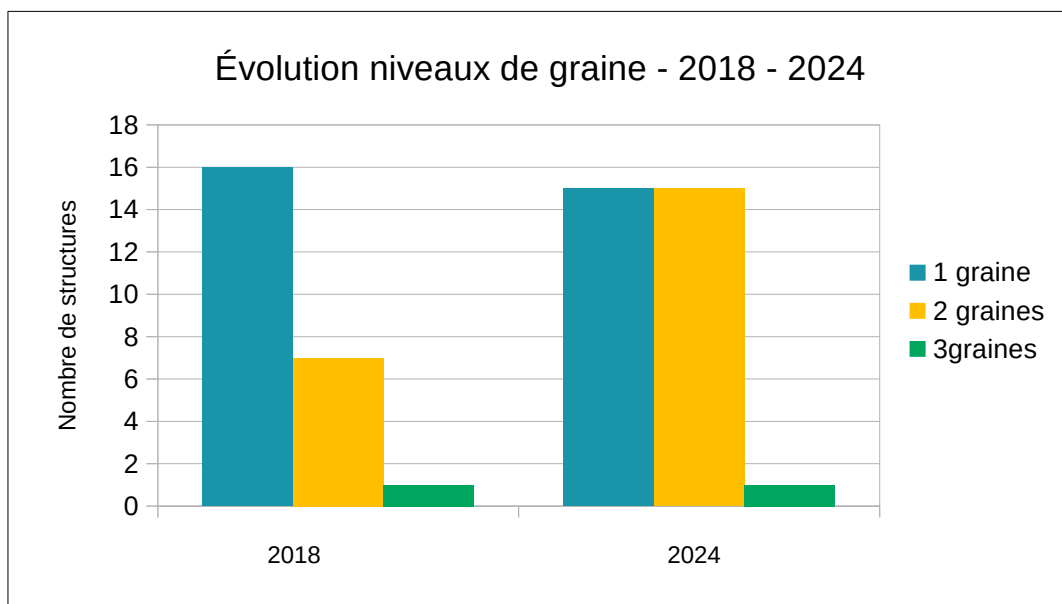
- Synergies, Aurélie FAUQUE : « Comment on a fait pour dépoussiérer le projet éducatif et le projet pédagogique avec les parties prenantes ? Comment ça nous est utile ? »
- La Clé des Champs, Pauline BIHEL : refonte récente du projet pédagogique. Travail participatif d'écriture collective avec l'équipe et le CA. Proposition d'une mise en situation pour les participant-es.

Suite à ces échanges et retours d'expériences, les participant-es étaient invité-es à retourner à l'intérieur pour la présentation des actualités liées au Référentiel Qualité par le GRAINE Pays de la Loire.

2. LES ACTUS DU RÉFÉRENTIEL QUALITÉ : QUEL ÉTAT DES LIEUX ET PERSPECTIVES DE LA DÉMARCHE ?

Points forts à retenir de cette présentation

- En 2024, **51 % des structures** étaient au **niveau global 2 graines** et **3 graines**



- Une **nouvelle structure signataire en 2024**
- Suite aux deux Journées Référentiel Qualité consacrées au critère « Évaluation » en 2023, une **progression des structures signataires** vers le niveau **3 graines** est constatée.

- Des **critères se sont renforcés** en 2023 :
 - « participation à la vie du réseau » pour lequel il s'agit de valider 3 des 4 options du critère pour atteindre le niveau 3 graines
 - « accueil du public, des salarié·es, des bénévoles sur la structure » avec la mise en place d'un plan d'action au regard de la transition écologique et de documents de communication (a minima en interne) concernant ce plan d'action pour atteindre le niveau 3 graines
- Les **pépites** de niveau de qualité : une majorité de niveaux **3 graines** sur des critères de démarche pédagogique « **préparation d'interventions** », « **taux d'encadrement** », « **formation pédagogique** » et « **formation technique** »
- Des actions réalisées en 2025 :
 - **Comité de Validation Référentiel Qualité** de mars : 5 revalidations partielles
 - Vote pour la **priorité** de la commission Référentiel Qualité, qui s'est réunie en avril : **valorisation des structures signataires et de la démarche Référentiel Qualité**
- Actions à venir en 2025 :
 - **Commission le vendredi 19 septembre** de 10h à 12h en visionnage
 - **Comité de Validation Référentiel Qualité** le 9 et 10 octobre
 - **Journée Référentiel Qualité mardi 9 ou vendredi 12 décembre** à Brissac Loire Aubance (49)

Retrouvez la présentation de la page 17 à la page 28 sur le diaporama sur le lien ci-dessous :
<https://cloud6.zourit.net/index.php/s/taSAAGeTyeoiwkP>

Recueil des besoins des structures

Le GRAINE a ensuite interrogé les participant·es sur leurs besoins liés au Référentiel Qualité dans le contexte actuel de baisse de financement sur l'animation de réseau sur la démarche Qualité. Le GRAINE a eu l'annonce de suppression de financement régional Biodiversité pour 2026 dont une partie est consacrée à l'animation de réseau.

Sur des feuilles paperboard, les participant·es le souhaitant étaient invité·es à renseigner leurs priorités : 1 ou 2 journées Référentiel Qualité par an, 1 ou 2 réunions de la commission Référentiel Qualité par an, 1 ou 2 Comités de Validation par an.

L'année 2025 étant déjà programmée, ces priorités seront appliquées à partir de 2026.

Les participant·es étaient également invité·es à voter pour la prochaine date de la Journée Référentiel Qualité en décembre.

Les résultats des contributions pour définir les priorités et la date de la prochaine Journée :

- **1 Journée Référentiel Qualité par an** contre 2 Journées par an actuellement
- **1 réunion de la commission Référentiel Qualité par an** contre 2 réunions minimum par an actuellement
- **2 Comités de Validation Référentiel Qualité par an** comme actuellement
- Validation du **mardi 9 décembre 2025 pour la prochaine Journée Référentiel Qualité**

3. ATELIERS AU CHOIX : ATELIER DE PRÉSENTATION DU RÉFÉRENTIEL QUALITÉ OU ATELIER SUR LA VALORISATION DU RÉFÉRENTIEL QUALITÉ

Les participant·es se sont ensuite réparti·es en 2 groupes pour les ateliers.

Pour les participant·es découvrant la démarche (nouvelle structure et/ou nouveaux et nouvelles salarié·es et/ou bénévoles dans les structures), un atelier de présentation du Référentiel Qualité était animé par Léa du GRAINE Pays de la Loire.

Pour les participant·es connaissant bien le Référentiel Qualité, un atelier sur la valorisation des structures signataires et de la démarche Qualité, en lien avec la priorité votée par la commission Référentiel Qualité lors de la réunion d'avril, était animé par Thomas de l'Association Alisée et Estelle du GRAINE Pays de la Loire.

Atelier : Le Référentiel Qualité : kezako ? Présentation de la démarche, de sa dynamique et présentation. Et en bonus présentation de dispositifs pédagogiques du GRAINE

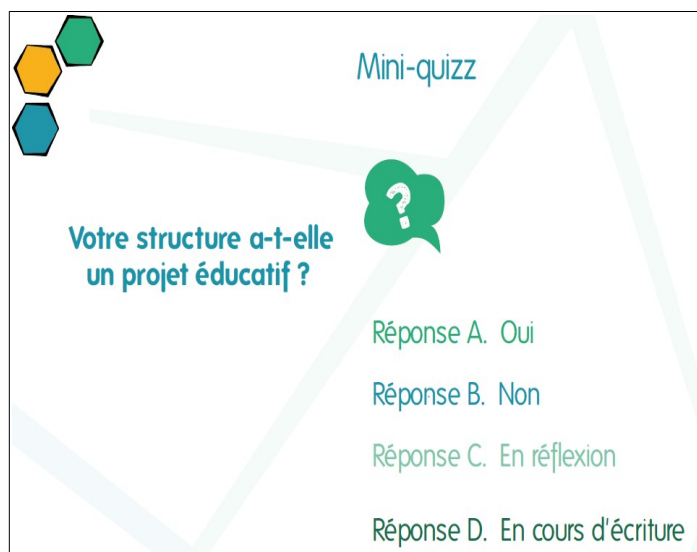
En introduction, les participant·es ont été interrogé sur leurs pratiques au travers d'un mini-quizz de questions :

- « Pour vos interventions, combien d'animateur·ices pour 30 participant·es ? »
- « Votre structure a-t-elle une grille tarifaire ? »
- « Réalisez-vous un état des lieux des pratiques de votre structure au regard de la Transition Écologique ? »
- « Votre structure a-t-elle un outil formalisé d'évaluation de vos interventions ? »
- « Votre structure a-t-elle un projet éducatif ? »

Pour chaque question, plusieurs réponses étaient proposées au choix. Il n'y avait pas de bonne réponse mais cela permettait aux participant·es de faire le lien entre leurs pratiques et le Référentiel Qualité.

Retrouvez le mini quizz sur la diaporama de la Journée page 31 à page 35 sur ce lien ci-dessous :

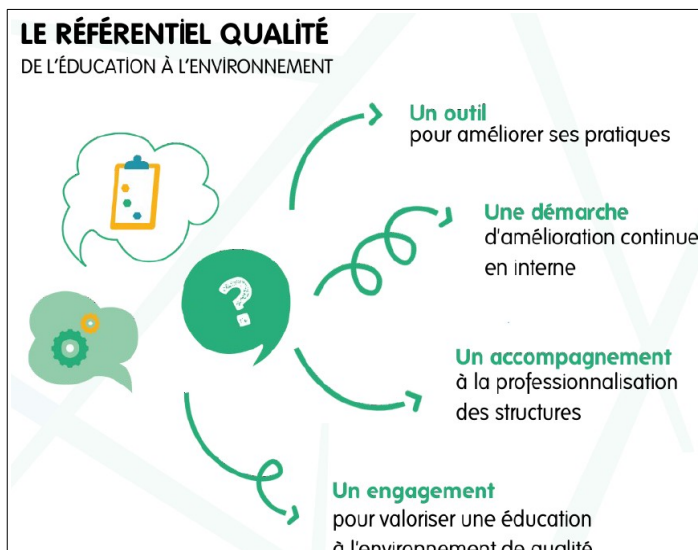
<https://cloud6.zourit.net/index.php/s/taSAAGeTyeoiwkP>



Léa a ensuite présenté le Référentiel Qualité en **2 idées**.

Le Référentiel régional Qualité de l'Éducation à l'Environnement et au Développement Durable permet :

- d'être **reconnu auprès des pairs, des partenaires et des publics** comme une structure (ou un service) ayant une gestion de structure et une démarche pédagogique qualitatives
- de **s'auto-évaluer et d'améliorer ses pratiques** dans la durée



Léa du GRAINE a ensuite présenté ce qu'était le Référentiel Qualité, les critères et le fonctionnement de cette démarche en diffusant cette présentation sur ce lien : <https://cloud6.zourit.net/index.php/s/Zmdsqwe5TLoydDA>

Suite à cette présentation et des échanges, Léa du GRAINE a également présenté quelques dispositifs pédagogiques du GRAINE Pays de la Loire tels que le « Parcours Consommation Responsable », « École Dehors », « Planktobox » et les programmes « Agriculture et Biodiversité » et « Agriculture et Eau »

Retrouvez les dispositifs pédagogiques du GRAINE Pays de la Loire sur ce diaporama de présentation sur ce lien : <https://cloud6.zourit.net/index.php/s/kyS9om9nqFmAfC9> et sur le site internet du GRAINE Pays de la Loire : https://graine-pdl.org/dispositifs_peda/

Atelier : Comment et auprès de qui valoriser le Référentiel Qualité ?

En introduction, Estelle du GRAINE a présenté la stratégie de communication autour du Référentiel Qualité déjà menée ou envisagée par le GRAINE Pays de la Loire. Puis les participant·es étaient invité·es à se répartir en 2 groupes.

Les participant·es ont réfléchi et posé sur des feuilles paperboard :

- les acteur·ices et partenaires auprès desquel·les valoriser le Référentiel Qualité
- comment valoriser le Référentiel Qualité auprès de chaque acteur·ices et partenaires
- qui était en charge de valoriser le Référentiel Qualité auprès de chaque acteur·ices et partenaires
- le niveau de priorité des acteur·ices et partenaires auprès desquel·les valoriser le Référentiel Qualité

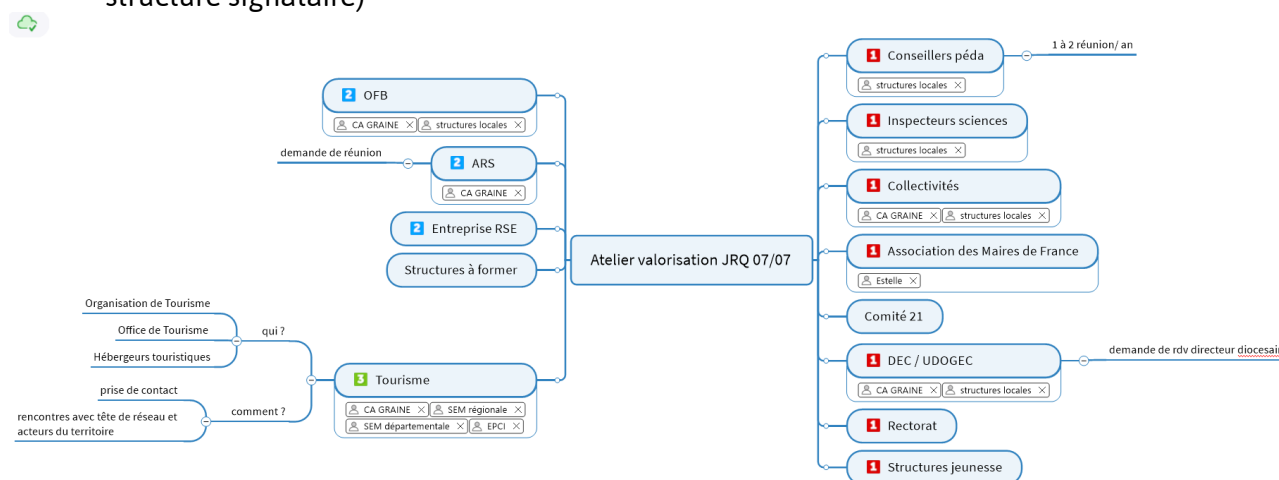
Quel acteur ?	Priorité 1→3	Comment l'impliquer ?	Cou 5/1, coule ?
Conseillers péda	1	Réunion 1 à 2 fois / an	Chaque structure (possible partenariat avec plusieurs structures)
Inspecteurs sciences	1		CA Graine / Structures locales
Collectivités	1		CA Graine / Structures locales
Comité 21	1		CA Graine / Structures locales
AMF	1		CA Graine / Structures locales
OFB	2		CA Graine / Structures locales
ARS	2	Demande réunion	CA Graine / Structures locales
DEBEC / UDOSDEC	1	Demande réunion direction	CA Graine / Structures locales
Rectorat	1		CA Graine / Structures locales
Organisation de Tourisme	3	Prise de contact avec tête de réseau d'acteurs du territoire	Graine SEM régionale SET départementale EPSI
Office de tourisme hébergements touristiques			
Structures à former			
Entreprise RSE	2		
Structures jeunesse	1		

Les restitutions des 2 groupes ont été reportées pour le compte-rendu sur une carte mentale accessible sur ce lien :

https://share.mindmanager.com/#publish/ERZxwkbqdzBTDwdJB2mcPPUk_OGY6L6a0Wd1cAYk

Quelques conseils d'utilisation pour naviguer sur la carte mentale :

- Cliquez sur le bout des branches (avec des chiffres) pour déplier et replier les branches
- Sur la droite, vous verrez une barre zoom pour ajuster la map à votre écran
- En haut à droite, vous verrez une icône entonnoir pour accéder aux panneaux pour filtrer les informations qui vous intéressent
- Légende :
 - les chiffres « 1 », « 2 » et « 3 » correspondent au niveau de priorité des acteur·ices et à partenaires. Le « 1 » étant le plus prioritaire et le « 3 » le moins prioritaire.
 - les personnes en charge de valoriser le Référentiel Qualité sont indiquées dans chaque branche. Par exemple « CA GRAINE », « structures locales » (correspondant à chaque structure signataire)



Les participant·es des deux ateliers se sont ensuite réun·es dans l'amphithéâtre pour restituer leurs échanges.

4. BILAN ET CLÔTURE DE LA JOURNÉE RÉFÉRENTIEL QUALITÉ

Prochains RDVs Référentiel Qualité et du réseau

Avant le temps de bilan, les prochains RDVs du Référentiel Qualité ont été annoncés :

- **Commission Référentiel Qualité le vendredi 19 septembre** de 10h à 12h en visio (**et non le 18 septembre comme cela a été annoncé par erreur pendant la Journée**)
- **Comité de Validation Référentiel Qualité** jeudi 9 et vendredi 10 octobre
- **Journée Référentiel Qualité mardi 9 décembre 2025**

Les prochains RDVs du réseau ainsi que les formations proposées par le GRAINE Pays de la Loire ont également été diffusés. Retrouvez les à la fin du diaporama de présentation de la Journée sur ce lien : <https://cloud6.zourit.net/index.php/s/taSAAGeTyeoiwkP>

Remerciements

Puis Léa du GRAINE Pays de la Loire a remercié :

- tout·es les participant·es de cette Journée
- Isabelle KRASNIEWSKI de la DRAJES pour son intervention et sa participation

- Les personnes ayant contribué à la construction et l'animation de cette Journée : Thomas de l'Association Alisée, Amandine d'Estuarium, Pauline de La Clé des Champs, Aurélie de l'Association Synergies et Manon des CEMEA Pays de la Loire

Bilan de la Journée

Un temps de bilan était proposé aux participant·es afin de permettre aux participant·es de partager leurs ressentis suite à cette Journée et au GRAINE de les recueillir dans une démarche d'amélioration continue des temps de rencontres organisés pour le réseau.

Chaque participant·e était invité·e à partager au groupe :

- sa pépite de la Journée : ce qu'il·elle retient de positif
- son râteau de la Journée : ce qu'il·elle a moins apprécié, qui pourrait être amélioré
- son prochain petit pas : la prochaine action qu'il·elle envisage suite à cette Journées

Il a également été rappelé aux participant·es qu'un questionnaire d'évaluation serait envoyé suite à cette Journée.



Merci encore à tout·es les participant·es !