

Les Feuilles du GRAINE

LE PÉRIODIQUE
DES ACTEURS DE L'EEDD
EN PAYS DE LA LOIRE



30 ans
d'éducation à l'environnement
en Pays de la Loire !

#20 / Décembre 2022

LE RÉSEAU EST PORTÉ PAR TOUS LES ACTEUR·TRICES
ENGAGÉ·ES POUR L'ÉDUCATION À L'ENVIRONNEMENT,
À LA CITOYENNETÉ ET AU DÉVELOPPEMENT DURABLE.
LE GRAINE PAYS DE LA LOIRE RASSEMBLE
AUJOURD'HUI 82 STRUCTURES ADHÉRENTES
RÉPARTIES SUR L'ENSEMBLE DE LA RÉGION.

82 STRUCTURES ADHÉRENTES

LOIRE-ATLANTIQUE (44)

Actions Compost
Agir ensemble
Bolivia Inti - Sud Soleil
Bretagne vivante**
CEMEA Pays de la Loire*
Claire Boulch Pedler
CLCV UD44
Campus Fertile
Compostri**
Communauté de communes
Région de Blain
Conseil de développement
Estuaire et Sillon
CPIE Logne et Grand Lieu**
CPIE Loire Océane*
CPIE Pays de Nantes -
Ecopôle
Francas Pays de la Loire
Escapades branchées
Estuarium**
FRCIVAM Pays de la Loire
GAB 44*
Hirondelle*

La clé des champs*
Le Parc à cabanes
LIAMM
LPO 44**
Lycée Jules Rieffel
Maison du lac de Grand Lieu
Marmaille et pissenlit
Musée de l'Erdre
Nature Sport Vioreau
Parc naturel régional de
Brière
Syndicat mixte EDENN
UNICEM Pays de la Loire
Utopies Végétales
Village Terre et Vie
Ville d'Orvault-SAEDD
Ville de Saint-Herblain



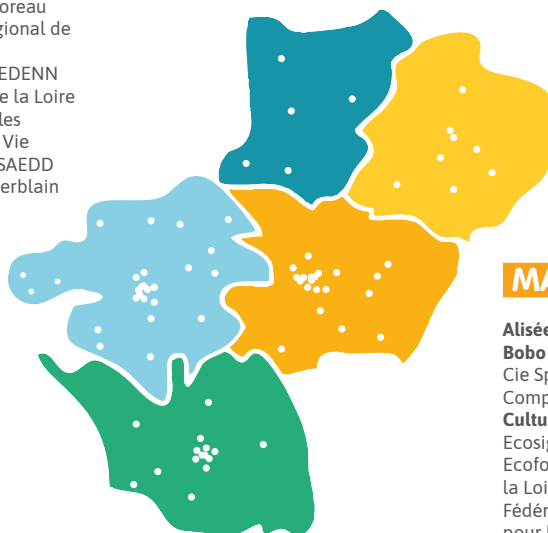
MAYENNE (53)

Centre Initiation Nature -
Laval Agglomération
CPIE Mayenne Bas-Maine
Mayenne Nature
Environnement
Synergies**

***Structures
signataires du
Référentiel Régional
de qualité**

SARTHE (72)

Arche de la nature
Carnuta, Maison de l'Homme
et de la forêt
CAUE de la Sarthe
CPIE Vallée de la Sarthe et du Loir
Ferme d'animation du
Long Réage
LPO 72*
Mes mots 72*
Sarthe Nature Environnement**



MAINE-ET-LOIRE (49)

Alisée***
Bobo planète*
Cie Spectabilis
Compagnie Gaia
Culture Biome**
Ecosigna
Ecoformations des Pays de
la Loire
Fédération de Maine et Loire
pour la pêche et
la protection aquatique
Jardin Camifolia**
La Bulle Ambu'lente
**La Turmelière / Ligue de
l'enseignement*****

**Les Petits débrouillards
Grand Ouest***
LPO Anjou*
LPO Pays de la Loire
Maison de l'environnement
de la ville d'Angers
Maison de Loire en Anjou*
Parc Naturel régional Loire
Anjou Touraine
SMITOM Sud Saumurois
Terre des sciences
Un village un moulin**

VENDEE (85)

Centre socioculturel du Talmondaï
CFPPA nature
CPIE Sèvre et Bocage
ELISE**
Escalésouest
FOL 85 / Ligue de l'enseignement*
GAB 85
Gestecoloss
Graine de Nature
La Cicadelle**
La Route du Sel*
LPO 85
Vendée Eau

HORS RÉGION

Parc Naturel Régional du Marais Poitevin

LES ADHÉRENTS DU GRAINE MÈNENT DES PROJETS
MULTIPLES SUR DES THÉMATIQUES VARIÉES

UN RÉSEAU D'ACTEURS
MULTI-THÉMATIQUES





Echanges d'expériences

4

LA CICADELLE : PLUS DE 30 ANS AU SERVICE DE L'ÉDUCATION À L'ENVIRONNEMENT

MNE, RETOUR AUX ORIGINES DE L'ÉDUCATION NATURE EN PAYS DE LA LOIRE

MES MOTS ET LE GRAINE, UNE LONGUE HISTOIRE

UNE PROFESSIONNALISATION CROISSANTE DU SECTEUR VUE DEPUIS LA TURMELIÈRE

DE NOUVELLES STRUCTURES ADAPTANT LEUR ACCOMPAGNEMENT À DIFFÉRENTS PUBLICS : L'EXEMPLE DU ZESTE EN PLUS

NAT'ÈRE : LA NAISSANCE D'UN PROJET COLOSSAL DANS UN CONTEXTE PERTURBÉ

DES TEMPS FORTS QUI FONT LE RÉSEAU !

VERS UNE EEDD INTÉGRÉE AUX POLITIQUES PUBLIQUES

Portrait d'acteurs

12

Dossier

14

30 ANS D'ÉDUCATION À L'ENVIRONNEMENT ET AU DÉVELOPPEMENT DURABLE EN PAYS DE LA LOIRE

Vie associative

20

LE GRAINE, 30 ANS MAIS PLUS JEUNE QUE JAMAIS

UN 30ÈME ANNIVERSAIRE SYNONYME DE RENOUVEAU

RETOUR SUR LES JOURNÉES 2022 DU GRAINE

Pour aller plus loin

23

ÉDITO

30 ans et toujours jeune !

Comment une GRAINE peut-elle vieillir ? Avec la diversité de ses 82 acteurs, avec la multiplicité de ses actions, le GRAINE Pays de la Loire ne vieillit pas. Il change, il évolue, mais il fait preuve de l'énergie, de la fougue et de l'envie de faire d'un enfant.

On pourrait penser, à avoir l'œil dans le rétro (ou en voyant la frise que vous trouverez en page 14 et 15), que le GRAINE a bien fait son boulot, qu'il peut aller se reposer. Et bien non !

De la formation acteur-trices de l'éducation, vers la sensibilisation à la santé et l'environnement, en passant par la mobilisation autour des préoccupations concernant l'eau, la consommation responsable, la promotion de l'école du dehors, la biodiversité (bien entendu !) et l'agriculture, les outils que nous, GRAINE trentenaire, avons mis en place et continuons de faire vivre ensemble sont multiples et cohérents, ambitieux et réalistes, utopiques mais ancrés dans le réel.

Souvent quand on pense enfant on imagine un manque de maturité. Ça n'a jamais été le cas du GRAINE. Comme nous pouvons le lire dans les échanges d'expériences de cette 20ème édition des Feuilles, la maturité et le sérieux étaient présents dès sa naissance, et perdurent malgré les années. La reconnaissance institutionnelle à travers l'intégration de l'EEDD dans les politiques publiques en est la preuve.

Et pour ce qui est de la joie du début ? Ceux qui ont vécu la journée d'échanges des 30 ans il y a quelques semaines auront vu à quel point elle demeure intacte. Pour les autres, empresses vous de vous inscrire aux prochaines journées d'échanges, l'expérience finira de vous convaincre.

Le GRAINE Pays de Loire est-il donc un être surnaturel doué de superpouvoirs ? Oui, assurément !

Ses superpouvoirs s'appellent Marion Pinson, Sandra Belland, Philippe François, et ce ne sont que des exemples parmi tous ceux qui nous font, nous, le réseau d'EEDD de la région Pays de Loire.

Grâce aux temps forts du réseau, grâce aux partages, grâce au faire ensemble, nos richesses humaines, nos outils co-construits, nous permettent d'apporter une réponse à des enjeux qui eux aussi évoluent, mais face auxquels nous savons faire corps.

Samuel Poupin, Co-président du GRAINE Pdl

LA CICADELLE : PLUS DE 30 ANS AU SERVICE DE L'ÉDUCATION À L'ENVIRONNEMENT

Depuis plus de 30 ans, La Cicadelle oeuvre en faveur de l'éducation à l'environnement et au développement durable sur le territoire vendéen et au delà. Retour sur l'histoire de cette association intimement liée au GRAINE depuis la naissance du réseau.

À la fin des années 70, dans la commune d'Aizenay en Vendée, un enseignant en sciences naturelles, Gérard GLAMEAU, entend parler des clubs CPN et s'abonne à la revue La Hulotte. Il crée le Club Nature et Découverte d'Aizenay afin de proposer aux élèves qui le souhaitent de prolonger les cours sous forme de balades dans la forêt communale.

De cette première initiative vont naître de nombreuses activités, toutes destinées à créer une culture écologique dans la population, en particulier pour le jeune public. L'association s'adresse surtout aux enfants.

Au début des années 90, afin de démultiplier ce qui a été testé et réussi, le Club Nature et Découverte d'Aizenay devient La Cicadelle avec la volonté de créer des actions similaires dans de très nombreuses communes.

Un principe guide les responsables associatifs de cette époque. Il est toujours la référence aujourd'hui. Respecter les consciences des personnes qui participent aux activités, y être très attentifs surtout quand ce sont des enfants. Principe décliné dans toutes les actions : clubs nature, animations scolaires, animations centres de loisirs, création de livrets de découvertes et d'outils pédagogiques, camps et mini-camps estivaux. Pour toutes ces actions, ce n'est pas les créer, les animer et les développer le plus important mais c'est comment on les fait ?

Deux autres grands principes animent les membres de La Cicadelle : éviter tout mercantilisme d'une part et favoriser la prise de décision à plusieurs d'autre part. Ces deux principes s'incarneront dans le fonctionnement associatif avec l'aspect « à but non lucratif », l'engagement bénévole et le fonctionnement en conseil d'administration.

A partir de la fin des années 90, La Cicadelle va s'investir beaucoup dans le GRAINE Pays de Loire pour développer le travail en commun, le travail à plusieurs et pour mettre l'accent sur l'importance de l'action éducative dans le changement de société qui s'opère, auprès des pouvoirs publics. La Cicadelle a fait le choix de se spécialiser et d'être, selon la lecture qu'on veut en faire, soit une association d'environnement spécialisée en éducation, soit une association d'éducation populaire spécialisée en environnement. Seul le GRAINE regroupe ces deux entrées et on y trouve aussi bien des associations d'éducation

populaire, que des associations de protection de l'environnement.

Considérant que les évolutions sociétales ne peuvent pas se faire de façon brusque et imposée, que les populations ont besoin d'informations objectives et qui respectent leur liberté de conscience, La Cicadelle a développé ses actions et a œuvré au sein du GRAINE pour que tous les projets qui vont dans ce sens puissent être connues, reconnues et développés.

Au fil du temps, La Cicadelle a changé. D'abord par la professionnalisation de ses actions, en particulier les animations enfants, puis en s'appuyant de plus en plus sur les travaux de réflexion et de recherche comme ceux de Louis Espinassous, ainsi que des travaux de recherche universitaire.

À travers les années, tous les membres de l'association ont observé que leurs engagements avaient été utiles. Que dès les années 80, ce travail d'éducation était primordial pour que l'environnement ait sa place dans les politiques publiques et, surtout, dans les comportements quotidiens des habitants.

Un long chemin a été parcouru et se poursuit. Il reste beaucoup à faire, au GRAINE comme à La Cicadelle.

Hervé Gauvrit - La Cicadelle



MAYENNE NATURE ENVIRONNEMENT : RETOUR AUX ORIGINES DE L'ÉDUCATION NATURE EN PAYS DE LA LOIRE

La vie est constituée d'une suite d'évènements imprévus, de hasards, de ruptures, d'engagements divers voulus ou subis et surtout d'adaptations à ce qui nous arrive et nous entoure... Mayenne Nature Environnement est née d'une rupture. D'une rupture générationnelle, il y a maintenant quarante ans.

© PAJEP

D'observateurs bienveillants à acteurs militants

Dans les années 1970-1980, il n'existait pas vraiment d'association dédiée à la défense de la nature et de l'environnement en Mayenne. Les jeunes naturalistes amateurs et plus particulièrement les ornithologues se retrouvaient au sein du groupe ornithologique de Mayenne-Sciences. Mayenne-Sciences était une société savante fondée en 1905 qui regroupait des personnes plutôt issues de la bonne société lavalloise et mayennaise (notables, médecins, enseignants...) s'intéressant aux sciences de la nature en général et plus particulièrement à la géologie et à la botanique.

L'intérêt pour la faune sauvage était une relative nouveauté dans les années 1970-1980 pour cette société savante, qui disons-le vivait plus ou moins...

Les jeunes naturalistes d'une vingtaine d'années et plus particulièrement le groupe ornithologique vont impulser une dynamique nouvelle au sein de Mayenne-Sciences avec des sorties sur le terrain et des réunions en poursuivant au moins deux objectifs complémentaires : promouvoir la connaissance de la faune sauvage locale et s'engager pour sa préservation. Ils ne voulaient plus être de simples observateurs mais devenir des acteurs, des militants, afin que le patrimoine naturel soit autant considéré que le patrimoine bâti. Pour les responsables de Mayenne-Sciences, la science, la connaissance devaient demeurer dans le champ bienveillant de la neutralité et ne pouvaient être « instrumentalisées » à des fins partisans.

De ce fait, le processus de séparation devenait inévitable et le 23 février 1982 une réunion validait la création d'une nouvelle association qui prendra le nom de Mayenne Nature Environnement.

Deux leviers complémentaires : la loi et l'éducation

Cette création faisait suite à la naissance en 1981 d'une autre structure portée par quelques mêmes personnes engagées au sein de MNE et issues du monde enseignant : Ecole et Nature 53. L'association avait été créée par plusieurs enseignants du 1er degré pour favoriser la découverte de la nature au sein des établissements scolaires (écoles et collèges) en proposant des sorties naturalistes, des expositions, des stages de construction (nichoirs, terrariums...) et en faisant la promotion du journal le plus lu dans les terriers « La Hulotte ».

En 1988, il sera procédé à la dissolution d'Ecole et Nature 53 qui migrera vers Mayenne Nature Environnement pour en devenir son secteur éducation. Ces années 1980-1990 furent particulièrement bouillonnantes dans le milieu de la protection ou de la préservation de l'environnement au sens large du terme puisqu'Ecole et Nature 53 sera à l'initiative des 1ères Rencontres Nationales Ecole et Nature en 1983 et que MNE participera à la mise en place d'une Fédération Régionale de Protection de l'Environnement : la FRAPEL.

La suite logique de ces divers engagements sera la création du GRAINE Pays de la Loire en 1992 afin de promouvoir et de coordonner les actions d'Éducation à l'Environnement au sein de notre région.

Nous étions tous convaincus au sein de nos différentes structures (MNE, la SEPNE, la LPO...) qu'il existait deux leviers pour modifier nos rapports à la nature et à l'environnement : la mise en place d'outils réglementaires (lois, décrets, réglementations...) et l'éducation du public au sens large du terme en faisant nôtre cet adage « on ne respecte bien que ce que l'on connaît bien », qu'on peut décliner d'une autre façon en disant que l'ignorance est la pire des choses, enfantant aussi bien la peur que la non reconnaissance de l'autre.

Il revenait donc aux associations comme les GRAINE et le Réseau Ecole et Nature (devenu FRENE) de s'investir pour assumer cette mission d'éducation à l'environnement puisque l'Éducation Nationale, malheureusement, ne s'y investira pas, ou de façon très minime.

Visionner l'intervention de Michel Rose lors du colloque 2016 « Animation nature environnement 1970-1990 » du PAJEP



Michel ROSE, membre fondateur d'Ecole et Nature 53, de Mayenne Nature Environnement et du GRAINE PDL

MES MOTS ET LE GRAINE, UNE LONGUE HISTOIRE

Donner du sens à son action quand on ne connaît pas (méconnaît) les acteurs de son territoire peut s'avérer difficile. Consciente de la nécessité de sensibiliser le public à la préservation de la nature, la création de l'association Mes Mots a été une évidence. Elle a donc vu le jour en 1995 avec pour objet l'apport de connaissances, en milieux scolaires et professionnels, liés à l'environnement et à la pédagogie.

Je suis alors de retour dans la région Pays de la Loire, après quelques années de vagabondage professionnel dans l'Ouest de la France. Outillée notamment d'un BEATEP (Brevet d'état d'animateur technicien de l'éducation populaire et de la jeunesse environnement) je cherche un poste lié à l'animation naturaliste. Je connais l'existence du Réseau École & Nature qui agit à l'échelle nationale, mais vers qui me tourner en Sarthe ? C'est ainsi que je fais la connaissance de Sarthe Nature Environnement et surtout de Jeanne Hercent, relais départemental du réseau et « pilier » incontournable de la structuration de cette dynamique, et par conséquent du GRAINE !

Quelques mois plus tard, je suis embauchée à la fédération départementale de protection de la nature, en même temps qu'Hervé, un technicien naturaliste. J'y resterais 8 ans, laissant sur cette durée l'association Mes Mots en sommeil...

Au cours de cette mission, j'ai pu développer ma connaissance des acteurs liés à l'éducation à l'environnement de manière plus ou moins directe, tant dans le monde associatif, que dans les services de l'État, l'Éducation nationale, la DDJS (Direction Départementale de la Jeunesse et des Sports)... À ce moment là, le GRAINE Pays de la Loire m'a permis d'amener une certaine légitimité dans nos actions éducatives.

En effet, je suis arrivée en pleine crise du « pique-prune » (osmoderma eremita), ce qui n'a pas facilité mon entrée dans les écoles car j'étais perçue comme militante. Progressivement l'idée d'une organisation « neutre » dédiée à l'EEDD a émergé. C'est ainsi qu'est née Sarthe Educ'Environnement.

Au fil des années, je me suis investie dans diverses commissions, telles que les Assises en Région, le Référentiel Qualité, le Plan Régional d'Actions, le Diagnostic Éducation Environnement, les Journées d'Échanges... tout un travail de fond indispensable pour que l'EEDD atteigne sa pleine efficacité et apporte une déclinaison concrète dans nos territoires. La Maison de la Nature et de l'Environnement d'Angers, lieu géographique stratégique de la région, nous accueillait alors régulièrement. J'avais vraiment plaisir à échanger avec les membres du réseau et à participer à ces réunions constructives et formatrices.

En 2006, je suis contrainte de quitter SNE (Sarthe Nature Environnement), faute de financements pour le poste. C'est alors que resurgit l'association Mes Mots ! Depuis sa création, l'EEDD avait bien évolué, avec une réelle professionnalisation de ses animateurs. Fini de les considérer comme des amateurs de loisirs nature, observateurs des petites fleurs et des papillons ! En cela, le GRAINE a indubitablement joué un rôle essentiel. Désormais, les projets pédagogiques autour des problématiques environnementales et de préservation de la biodiversité sont réellement pris en considération.

Dans le but d'harmoniser l'offre des interventions en matière d'EEDD sur le département, Mes Mots se spécialise dans le domaine des déchets, de la consommation responsable... Je m'implique également dans le réseau départemental pour contribuer à entretenir la culture commune des acteurs et développer des projets plus ambitieux, toujours dans une démarche qualité. Je revisite notre projet éducatif afin d'y apporter des valeurs telles qu'une vision plurielle de l'environnement et du développement durable. L'accent est mis sur la manière d'aborder les sujets dans leur ensemble avec un esprit critique et de développer la citoyenneté de chacun dans la socialisation. Depuis une quinzaine d'années, je travaille en freelance pour Mes Mots. Le GRAINE me permet de rester dans l'actualité de l'EEDD à travers toutes ses actions, mais aussi d'accomplir des missions innovantes. Car ce qui m'anime c'est de créer des synergies et c'est bien connu, l'union fait la force ! En effet, mon collègue est devenu l'homme avec qui depuis près de 25 ans maintenant je partage ma vie. Voilà ce qui peut arriver en cherchant à se rapprocher du GRAINE !

Hélène Julliot-Cousin - Mes Mots



UNE PROFESSIONNALISATION CROISSANTE DU SECTEUR VUE DEPUIS LA TURMELIÈRE

La Turmelière, centre du tourisme social et solidaire ancré sur son territoire et acteur historique du réseau partage avec nous sa vision de la professionnalisation du secteur de l'EEDD.

Activité professionnelle aujourd'hui clairement identifiée, l'EEDD a connu plusieurs évolutions en 30 ans. À la Turmelière, nous avons la chance de pouvoir aborder l'ensemble des piliers autour du Développement Durable : équipement, énergie, déchets, alimentation, biodiversité, mobilité, eau. Cela se fait avec les collègues et à travers les partenariats noués autour de notre centre. La professionnalisation, c'est mettre en lien pour illustrer de façon pertinente une sensibilisation. En tête des éléments significatifs, vient la formation des animateurs. L'apparition des BPJEPS EEDD en atteste. Le fait que les animateurs deviennent permanents dans les structures a renforcé la professionnalisation. Elle devient liée à l'adaptation aux enjeux qui évoluent avec le temps. La mise à jour des concepts des animateurs se fait par la formation, la culture générale, du réseautage, sans oublier la transmission au cœur des structures. Cela souligne l'intérêt de l'écriture des fiches d'animation.

La pérennisation des emplois est donc la clé du maintien de cette professionnalisation. Rien à inventer : pour garder des animateurs qui sont professionnels, il faut les rémunérer. Pour cela, il faut à la fois obtenir le soutien des collectivités locales et proposer un tarif qui permette une juste rémunération. Aujourd'hui, nous ne pouvons pas laisser des bénévoles intervenir à la place des animateurs. Les bénévoles ont toute leur importance : au CA, dans la gestion de la structure, pour les manifestations. Mais sur le terrain, dès qu'il y a une prestation, la place est aux professionnels. Les publics de passage représentent un autre défi avec des enjeux autour de l'urgence climatique, l'urgence énergétique. Ceci nous amène à pratiquer à grande échelle le tri et la réduction des déchets, de la consommation d'énergie, d'eau, de produits chimiques, de favoriser les mobilités douces etc. Nous nous devons de pouvoir sensibiliser, par ces pratiques, des publics de passage notamment. Il s'agit de publics que l'on ne rencontre pas forcément longtemps et qui peuvent avoir tendance à être les moins intentionnés en groupe. Comment faire passer des messages, sensibiliser sur un temps très court et par d'autres méthodes ces publics là ? Nous avons à adapter nos activités aux nouveaux enjeux et mettre à niveaux les intervenants. La formation est donc très importante ainsi que l'interaction avec les autres acteurs.

Depuis 30 ans, la mise en réseau de toutes les structures à travers le GRAINE est hyper intéressante. La tête de

réseau GRAINE est en effet nécessaire pour lancer des projets de professionnalisation. Par exemple, la mise en place d'une commission « Baromètre du Développement Durable » n'a été possible que par le réseau qui a permis de mettre plusieurs structures autour de la table pour avancer et la développer.

Il en est de même avec le Référentiel Qualité qui est le document d'évaluation permanente qui permet de progresser. Quand on entre dans la démarche à 1 graine, on voit sur quoi travailler pour avancer vers 2, puis 3 graines et c'est comme cela que l'on se professionnalise.

Sortir du tâtonnement et avancer avec des balises tout en se remettant en question. Nous dépassons les questions de base sur « comment faire pour remplir le travail ? » et avançons sur « comment faire pour pérenniser notre travail ? ».

En cela le Référentiel est un outil d'accompagnement très positif. Il est géré par le GRAINE mais ce sont les structures qui s'évaluent les unes les autres. Le Référentiel Qualité va rejoindre une rigueur et une formulation que nous avons avec l'écocollable. Il nous a toujours permis de ne pas perdre de vue certains critères. Cette démarche a un effet miroir, qui force à se poser. Les échanges permettent de tester des innovations, de donner des réponses avec un panel de choix.

Le réseau nous permet de voir notre propre évolution sur la durée !

Olivier Bernard et Nicolas Rougier - La Turmelière



© La Turmelière

DE NOUVELLES STRUCTURES ADAPTANT LEUR ACCOMPAGNEMENT À DIFFÉRENTS PUBLICS : L'EXEMPLE DU ZESTE EN PLUS

Au fil des années les thématiques comme les publics de l'EEDD se sont diversifiés encourageant l'émergence de nouvelles structures à l'image du Zeste en plus. Rencontre avec cette jeune structure du réseau proposant des accompagnements dédiés à une large diversité de public.



J'ai créé Le Zeste en Plus (au sein de la CAE l'Ouvre Boîtes 44) en 2018 pour accompagner les organisations et les citoyens vers une alimentation durable à travers différents formats : conférences, cours de cuisine, ateliers, stands, team building, parcours scolaires, diagnostic de gaspillage alimentaire etc. Mon rêve c'était (et c'est toujours) de reconnecter les citoyens à la nature par leur alimentation et de les accompagner pour qu'ils retrouvent le jeu de la cuisine. Au moment de monter mon projet, je me suis rendue compte qu'il était compliqué de choisir un public, j'ai alors décidé de sensibiliser tous les mangeurs, petits et grands !

Nous sommes toutes et tous mangeurs au quotidien, c'est le point commun de tous les publics auprès desquels j'interviens. Dans les ateliers, on va questionner le rapport à notre assiette, son contenu, sa provenance etc... On va aborder l'alimentation dans notre quotidien, trouver des trucs et astuces qui peuvent nous servir tous les jours. Il est cependant important d'avoir en tête que lorsqu'on parle d'alimentation, on parle évidemment à nos sens, mais aussi à notre vécu, à notre identité. Sensibiliser passe donc par l'expérience, cuisiner ensemble et manger ensemble est un outil puissant pour cela. On parle et on expérimente l'alimentation durable dans la bienveillance et sans injonction.

Pour répondre aux besoins des différents publics, les ateliers et les discours sont adaptés. Avec les enfants, on va parler de l'équilibre alimentaire, des saisons, de la provenance, on va goûter, sentir, toucher. Avec les adultes, on va approfondir certains sujets plus spécifiques et on va rentrer dans le concret de l'acte d'achat, on va s'adresser au mangeur mais aussi au consommateur. Selon le contexte, la forme de l'atelier est également différente, en entreprise on expérimentera par le défi et la cohésion d'équipe. À l'école, on adaptera par le jeu et les sens, alors que sur un stand de sensibilisation lors d'un événement on insistera plus sur la vue et le goût. Dans tous les cas, le matériel mobile utilisé permet de cuisiner partout pour toutes et tous !

Pour permettre une adaptation à tous ces publics sur ce vaste et passionnant sujet de l'alimentation durable, il est important de coopérer et construire un réseau d'acteurs partageant les mêmes valeurs. Je travaille donc très régulièrement avec des diététiciens, nutritionnistes, Le Mouvement des Cuisines Nourricières, Ecopole et ses membres (Liamm, Compostri, Zero Waste...), le GAB 44, l'association Reflex autour du sujet de la matière organique, Argile Conseil un bureau d'études spécialisé sur les diagnostics de gaspillage alimentaire...

La richesse de ce réseau permet d'enrichir nos pratiques basées sur des valeurs communes de transmission, de simplicité, d'accessibilité et de sens. C'est pourquoi cette année, j'ai souhaité intégrer Le GRAINE Pays de la Loire, réseau riche sur les questions d'éducation à l'environnement et au développement durable.

Emilie Guillou - Le Zeste en Plus

NAT'ÈRE : LA NAISSANCE D'UN PROJET COLOSSAL DANS UN CONTEXTE PERTURBÉ

Si nous devons donner un sens à notre projet alors il serait caché dans son nom : Nat'ère 49. À l'aube d'un changement, une nouvelle ère où la nature serait au cœur de notre résilience.

C'est en février 2020 qu'Amélie m'a contacté par téléphone. Rien d'inhabituel car nous sommes amies depuis le BTS (Gestion et Protection de la Nature). Elle m'a demandé si j'étais partante pour créer une association d'éducation à l'environnement. Elle n'a pas eu besoin de me convaincre pour prendre part au projet. Une aventure qui a commencé la veille du confinement.

Avec Mathilde, nous avons profité de ce confinement pour peaufiner notre projet. Nous avons été accompagnées par la BGE et les acteurs de l'éducation à l'environnement et au développement durable en Maine-et-Loire : Loire Odyssée, le PNR Loire-Anjou-Touraine, la LPO Anjou, la Maison de l'Environnement, ... Tous membres du GRAINE Pays de la Loire.

Notre objectif a toujours gravité autour de la transmission de savoirs et de l'accompagnement dans le changement de pratiques pour préserver l'environnement. À travers nos animations, nous avons à cœur d'éveiller la curiosité, le questionnement dans des espaces d'écoute bienveillants et fait de partage.

En janvier 2021, nous avons intégré la coopérative Coup de Pouce 49 et créé Nat'ère 49. Un réseau d'entrepreneurs avec des parcours divers et variés qui nous accompagne, nous conseille et nous encourage.

En parallèle, nous avons rejoint deux réseaux importants pour nous : le réseau Connaître et Protéger la Nature (CPN) et le réseau GRAINE PDL.

Amélie est membre et administratrice du réseau CPN depuis plusieurs années. Cette fédération élabore des contenus pédagogiques que nous utilisons pour nos animations. C'est également un superbe réseau de gens passionnés.

Depuis notre arrivée au sein du GRAINE nous avons développé de plus en plus de lien avec le réseau. En 2021, nous avons notamment participé à deux journées d'échanges organisées par le réseau en octobre 2021 « Aller vers tous les publics » et « L'école du dehors ». En 2022, le GRAINE nous propose de prendre part à un tout nouveau dispositif « Le Labo des Futurs ». Pour pouvoir animer ce projet et gagner en compétences, nous avons suivi la formation « Captiver un public de passage » qui s'est déroulée en juin 2022 à Nantes ainsi que celle du 30 septembre spécifiquement sur le dispositif.

Entre-temps, nous avons été accompagnées par l'Éducation Nationale et plus particulièrement la mission « Culture Scientifique et Technique - Éducation au Développement Durable » afin de pouvoir développer et promouvoir deux projets pédagogiques à destination des cycles 2 et 3 : « L'Art, la Nature et Nous » et « Les Mal-aimés ». Aujourd'hui, l'intérêt et la plus-value de nos interventions ont été reconnues. Nous remercions encore les personnes qui nous ont accompagnées, nul doute qu'elles se reconnaîtront.

En deux ans d'existence, nous avons également répondu à différents appels à projets : Appel à projets 2021 et 2022 « Les Espaces Naturels Sensibles, supports pédagogiques » ; Appel à projet 2022 « Conférence des financeurs » (à destination des seniors).

Nous avons par ailleurs eu la chance de travailler avec d'autres organismes comme ALTER/la Maison des Projets ou encore la Maison de l'environnement de la ville d'Angers. Nous développons ainsi des interventions en fonction de la demande sur divers sujets : la biodiversité, les espèces invasives, la prévention des risques de crues et d'inondations, le « zéro déchet » et alternatives, etc.

En constante évolution, le mouvement EEDD est vaste. À l'heure de la transition écologique, nous pensons que notre rôle est de faire découvrir la nature au plus grand nombre. Nous pensons qu'il faut s'émerveiller et apprendre à connaître notre nature de proximité pour pouvoir la protéger. Sans cela, nos efforts seront minimes.

Nous remercions encore toutes les personnes qui nous ont accompagnée tout au long du projet. À notre échelle et à chaque animation, nous essayons des graines en espérant que les générations futures puissent un jour composer sereinement avec la nature.

Amélie goulet et Mathilde Lemeux - Nat'ère 49





DES TEMPS FORTS QUI FONT LE RÉSEAU !

Un réseau de personnes et de structures à l'échelle régionale, ça se dynamise, ça convie et ça se remet en question régulièrement pour s'épanouir. Pour cela, depuis 30 ans, le GRAINE a imaginé des temps forts. Les rencontres et les journées d'échanges en sont l'illustration.

En octobre 2015, furent organisées les 12ème et avant dernières (à ce jour) « Rencontres régionales », réunissant 35 personnes sur 3 jours. La thématique choisie « Environnement ? Non merci... », nous a permis d'aller à la rencontre des publics non avertis. Elles furent l'occasion de se confronter à l'indifférence de certaines personnes aux thématiques environnementales. Ces 3 jours ont permis aux participant(e)s de réfléchir sur les manières d'interpeller mais surtout de mettre en pratiques ces idées nouvellement germées auprès des riverains. (Attendrir, choquer, démarcher...).

Nous étions une dizaine de personnes à travailler sur l'événement, autant issues de structures d'éducation à l'environnement que d'individuels ! Ces temps de préparation furent riches d'échanges et de construction. Trois jours, ça laisse le temps à l'informel, aux pas de côté, ainsi qu'aux liens humains entre membres du réseau : des jeux, des réveils face à la Loire, un spectacle de la compagnie « À travers champs », de la musique pour s'amuser... Malgré tout ces 3 jours aurons laissé un goût de trop peu.

Après avoir été proposées en alternance avec les rencontres régionales, les journées d'échanges ont désormais lieu chaque année. 3 journées ouvertes à tous les acteurs du territoire, qui souhaitent partager leurs questionnements, leurs réflexions ou leurs expériences autour d'un sujet précis, plébiscité par le réseau.

Le thème 2021 « Aller vers tous les publics » a permis, au cœur d'Angers, de rencontrer des personnes et d'aller voir les projets sur place. Le thème du handicap, de la précarité sociale ou de l'enfermement ont été abordés transversalement afin de formaliser ces frontières invisibles avec une partie de la population. Les participants sont repartis avec des pistes, des échecs, des réussites et des contacts de structures parfois hors du réseau car le public ne fait pas le sujet.

Les rencontres régionales ont eu l'avantage de poser une thématique et d'y réfléchir sur plusieurs jours. Ce format laisse le temps à la réflexion, à l'élaboration de solutions et à leur mise en œuvre. À titre d'exemple, lors des dernières rencontres, le groupe a créé un questionnaire

pour interroger le public participant au spectacle du « petit soucis » de la compagnie À travers champs. Puis un échange avec l'actrice nous a permis de découvrir l'envers du décor et les différentes réactions des publics. Nous ne pouvons pas évaluer les changements de comportements suite au spectacle, mais certains publics sont plus sensibles que d'autres aux thématiques environnementales.

La présence des participants sur trois jours est le signe d'un fort engagement dans la vie du réseau. En lien avec la baisse de fréquentation des rencontres régionales, le GRAINE a finalement fait le choix de proposer des journées thématiques, à raison de 3 par an. Il s'agit d'un format plus simple à mettre en œuvre et plus léger pour le groupe qui organise. De plus, les lieux d'accueil permettent de couvrir une surface plus grande à l'échelle régionale et donc une accessibilité plus importante. Les covoiturages sont aussi l'occasion de nouer des liens avec les adhérents. Surtout si la playlist est adaptée aux voyageurs ! Les thématiques sont ajustées également en fonction de l'actualité environnementale ou sociale du moment.

Cette formule a l'avantage de maintenir des liens physiques entre les adhérents. Il n'est plus question de se demander pourquoi on participe, mais plutôt quand et sur quelle thématique. Car l'implication de chacun est essentielle : ce sont les échanges, les réflexions, les rires qui forment le réseau et créent des souvenirs parfois inoubliables !

Romain Delanoue - Loire Odyssée
Adeline Jovanovic - LPO Anjou





VERS UNE EDD INTÉGRÉE AUX POLITIQUES PUBLIQUES

Le GRAINE entretient des relations privilégiées avec son réseau de partenaires depuis de nombreuses années. Un travail qui a permis au fil des ans de créer du lien entre les acteurs et d'intégrer l'éducation à l'environnement au sein des politiques publiques. Illustration avec trois axes d'actions stratégiques : Les actions éducatives, la Stratégie Régionale Biodiversité et l'éducation à l'eau.

Le GRAINE Pays de la Loire est un partenaire privilégié de la Région des Pays de la Loire qui déploie une politique éducative volontariste de soutien à la réussite et à l'insertion professionnelle des jeunes. Ainsi depuis près de 10 ans le GRAINE accompagne des projets éducatifs de lycées, Maisons Familiales Rurales et Centres de Formation d'Apprentis, sur les thématiques liées à l'éducation au développement durable.

Grâce aux nombreuses structures membres de son réseau, le GRAINE identifie les intervenants les plus pertinents pour aider les membres de la communauté éducative à toutes les étapes de leur projet, de l'élaboration, au montage technique du dossier d'action éducative jusqu'à la réalisation complète.

Le GRAINE est également en appui de la Direction des Lycées pour l'étude des dossiers de demande de subvention relatifs à la transition écologique et énergétique déposés par les établissements. Il a par ailleurs participé à la mise en place d'un événement organisé par la Région en 2022 afin de valoriser les projets des lycéens autour des thématiques : eau, biodiversité, économie circulaire, énergie et manger local.

Le soutien du GRAINE et des membres de son réseau, est très apprécié par la Région et par les établissements du territoire ligérien.

Le réseau travaille également en étroite collaboration avec la Région des Pays de la Loire, sur un autre volet, celui de la biodiversité. Un partenariat visant à faciliter l'appropriation et la mobilisation du plus grand nombre en faveur de notre capital naturel qui se traduit notamment par la co-animation de la commission mobilisation citoyenne, le déploiement de l'escape game pollinisateurs sauvages et la coordination de la manifestation Pays de la Loire Grandeur Nature. La montée en compétences et l'accompagnement des membres du GRAINE ainsi que les travaux menés dans le cadre de ces projets contribuent à la mise en œuvre d'un des piliers de notre projet de territoire qu'est la Stratégie régionale Biodiversité 2018-2023.

La crise sanitaire liée au covid-19, au cours de laquelle les

acteurs de l'éducation à l'environnement ont du faire face à de grandes difficultés (près de 9 % de pertes financières et une baisse de 56 % des publics sensibilisés) a rappelé l'importance des relations entre le GRAINE et La Région des Pays de la Loire. Au titre de notre partenariat, nous avons durant cette période plus que jamais témoigné notre soutien au réseau en appuyant le secteur de l'éducation à l'environnement.

La Région des Pays de la Loire



Le soutien de l'Agence de l'eau Loire Bretagne au GRAINE des Pays de la Loire est ancien et s'est progressivement renforcé pour devenir un réel partenariat coopératif ces dernières années. La Délégation Maine Loire Océan de l'agence, qui comprend les sites de Nantes et du Mans, s'est davantage impliqué dans l'éducation à l'eau et plus globalement à l'environnement dans le cadre de la mise en œuvre du Plan Etat Région pour la reconquête de la ressource en eau depuis 2019. Le GRAINE a ainsi mis en œuvre des journées d'échanges sur la logique du « Allez vers tous les publics », en particulier les publics non sensibles, ou par exemple sur le maraîchage. L'agence a également défini une stratégie fixant des orientations afin d'améliorer la pertinence et la cohérence des actions mises en œuvre sur le territoire.

Le GRAINE permet de développer les compétences par des retours d'expériences et d'apporter de la technicité dans les équipes des diverses structures locales. Il permet également de diffuser les messages et de faciliter ainsi la mise en œuvre de dynamiques collectives à grande échelle. Le GRAINE constitue ainsi un acteur clef de la mise en œuvre de la stratégie de l'agence de l'eau. D'ailleurs, le partenariat se renforce des deux côtés avec l'accueil d'une chargée d'étude sur la sensibilisation aux enjeux de l'eau en alternance à l'agence de l'eau et la création d'un poste dédié à l'eau au sein du GRAINE



L'Agence de l'eau Loire Bretagne



PORTRAIT DE MARION PINSON

« *Amie des animaux et du vivant* »

Proche de la nature et des animaux, Marion Pinson s'est naturellement dirigée vers le domaine de l'animation Nature. Après avoir découvert l'univers de la ferme pédagogique, elle décide en 2015 de lancer sa propre ferme d'animation sur la commune de Mansigné en Sarthe.

De quelle manière êtes-vous devenue actrice de l'EEDD ?

Mes parents sont proches de la nature, ce sont d'abord eux qui m'ont transmis leurs valeurs. Puis j'ai commencé mes études par l'équitation de pleine nature pour bifurquer naturellement vers l'animation nature en passant un BTSA GPN (Gestion et Protection de la Nature). En travaillant dans diverses associations d'EEDD j'ai pu constater que les publics rencontrés n'avaient plus de lien avec le vivant et avaient du mal à comprendre d'où venait leur alimentation. C'est la raison pour laquelle j'ai ouvert en 2015 une ferme d'animation dans le but de sensibiliser au monde vivant de la ferme.

Depuis que vous menez des actions d'éducation à l'environnement, quelles évolutions et transformations avez-vous pu percevoir ?

Je pense que les enfants sont sensibilisés de plus en plus tôt à la nature et je m'en réjouis mais je vois aussi des enfants complètement déconnectés du monde réel puisque trop

connectés aux écrans.

Depuis que je me suis formée à l'école du dehors avec le GRAINE, je ne vois plus l'EEDD de la même façon. Les animations en classe me semblent contre-productives. La nature, le respect, la coopération... tout cela s'apprend dehors au contact du réel et non avec un « power point » en classe, que ce soit en animation ou à l'école.

Racontez nous un moment fort que vous avez vécu en tant qu'animatrice

Un jour d'animation dans un estuaire où se trouve un mirador, les enfants montent et s'installent en hauteur. Un enfant fait des gestes avec son bras devant lui. Je lui demande pourquoi il fait cela et il me répond : « je n'arrive pas à changer l'image devant nous ! ». Je m'interroge alors et lui demande de quelle image il me parle. Je comprends qu'il pensait que la vue devant nous était un écran géant et que l'on pouvait changer d'image en scrollant. Ce jour-là je me suis dit que j'étais bien à ma place en tant qu'éducatrice à l'environnement et qu'il y avait du travail pour nous pour quelques années encore !

PORTRAIT DE PHILIPPE FRANÇOIS

« *Dinosaur de l'éducation à l'environnement* »

Membre historique du réseau GRAINE Pays de la Loire, Philippe François a contribué pendant de nombreuses années au développement de l'éducation à l'environnement sur la région et créé des ponts entre le GRAINE et la Direction Régionale de la Jeunesse et des Sports.

De quelle manière avez-vous commencé à travailler en lien avec le GRAINE ?

Je suis retraité depuis une douzaine d'années maintenant mais j'ai longtemps travaillé à la Direction Régionale Jeunesse et Sport et à ce titre j'ai accompagné le GRAINE sur de nombreux projets. Ayant suivi une formation dans le domaine de l'éducation à l'environnement je me suis naturellement retrouvé lié au GRAINE.

J'ai beaucoup contribué à l'organisation des rencontres régionales au double titre de l'intérêt pour la thématique et le format mais aussi car ce type d'événement recoupait très largement mes activités professionnelles. De fil en aiguille j'ai rencontré d'autres acteurs, développé de nombreux

projets de terrain aux quatre coins de la région ce qui correspondait complètement à mon emploi de l'époque et à mes envies !

Quelles évolutions et transformations avez-vous pu percevoir au sein du réseau ?

Le GRAINE est une structure qui a beaucoup évolué en 30 ans. Je l'ai connue à ses débuts avec un demi ETP (Équivalent temps plein) localisé dans les communs de la Maison de la Nature à la Chapelle sur Erdre pour arriver aujourd'hui à la structure telle qu'on la connaît. Nous sommes bien entendu encore dans une phase de développement et il y a encore beaucoup de choses et de projets à imaginer.



Il y a une forte demande de la part des structures qui constituent le réseau. Celle-ci doivent y trouver une opportunité de travailler en commun. Il y a des soutiens dans différents domaines qu'elles peuvent retrouver au sein du réseau que ce soit en lien avec des thématiques, la gestion associative, le financement ou encore la reconnaissance du travail des acteur·rice·s.

Ce qui est intéressant c'est que la dimension des structures n'a jamais été un critère sélectif au sein du réseau, nous pouvons y retrouver des autoentrepreneur·euse·s comme de très grandes associations régionales.

Racontez nous le GRAINE de demain et des années à venir ?

J'aimerais avoir le plaisir de constater que le GRAINE est toujours en plein développement, dynamique et qu'il a toujours des quantités de projets. A l'époque troublée que nous vivons en ce moment, il peut-être difficile de se projeter mais il faut garder une vision optimiste. Pour conclure à la manière d'Edgar Morin qui s'interrogeait « Suis-je le dernier des dinosaures ? » je dirais que l'avenir est dans vos mains et non dans celles d'un vieux dinosaure comme moi !



PORTRAIT DE SANDRA BELLAND

« Passeuse de Nature en ville »

Sandra Belland est animatrice, formatrice et passeuse de nature au sein de Ré_ création, une structure qui a rejoint le GRAINE récemment. Elle anime entre autre des ateliers de médiation pour reconnecter les personnes éloignées de la Nature.

De quelle manière êtes-vous devenue actrice de l'EEDD ?

Depuis 2008, j'anime des ateliers d'écriture et de lecture à Nantes et à Saint-Herblain. Je travaille également autour de la réussite éducative. J'ai toujours utilisé la nature comme support dans mes ateliers. Lors de la crise du COVID, j'ai vécu le premier confinement en appartement et cela a été très difficile à vivre. Je me suis alors formée en ligne avec 'Eveil et Nature'. J'ai suivi la formation 'Passeur de Nature' en visio. C'était pour moi une façon de rester en contact avec la nature. Après le confinement, nous avons remarqué que les habitants ne sortaient plus et notamment les enfants. Nous avons alors décidé de multiplier les ateliers autour de la nature, dans les parcs, en allant à la rencontre des habitants.

Depuis que vous menez des actions d'éducation à l'environnement, quelles évolutions et transformations avez-vous pu percevoir ?

J'anime mes ateliers essentiellement sur le quartier Grand Bellevue pour des publics éloignés de la culture et de la nature.

Au départ, lorsque j'ai proposé des ateliers autour de la nature, les habitants étaient plutôt réticents. Les enfants me répondaient souvent qu'ils n'aimaient pas la nature. Beaucoup en avaient même peur. Avec la Cie Gioco Così et le centre socioculturel Le Grand B, nous avons mis en place un Tiers Lieu itinérant. Deux mercredis par mois, nous intervenons dans un parc de Bellevue (côté Saint-Herblain). Nous proposons de la médiation culturelle : danse, musique, théâtre, couture, sophrologie...et des jeux nature. Le croisement des pratiques est une véritable richesse pour nous comme pour les habitants. Maintenant, nous avons des rituels : parler aux arbres, créer des bâtons de voyage ou des tableaux végétaux. Et quand je sors mes

loupes et mes jumelles, les enfants ont des étoiles dans les yeux !

Dans mes ateliers d'écriture ou de lecture, j'emmène régulièrement le public dans la nature. Nous avons la chance d'avoir beaucoup de parcs, à Nantes et Saint-Herblain. Ce sont des outils incroyables ! Maintenant, les enfants comme les adultes me demandent régulièrement quand on ira au parc. Il y a une véritable connexion ou reconnexion à la nature. J'ai vu un changement surtout avec les enfants. Une fois les appréhensions passées, ils sont plus à l'aise, plus calmes, plus solidaires.

J'ai la chance d'animer des ateliers avec les écoles et les familles, au jardin du Bois Hardy. J'ai constaté la même chose. Ce besoin de sauvage, d'émerveillement, de liberté... je le retrouve aussi chez les enseignants et les parents.

Racontez-nous un moment fort que vous avez vécu en tant qu'animatrice nature

Des moments forts, j'en ai à chaque animation ! Mais un moment qui m'a peut-être le plus marqué, c'est le jour où j'ai accueilli une classe de CE2, au jardin du Bois Hardy. C'était une classe de REP. 3 élèves sont arrivés avec les capuches sur la tête et un comportement de collégien ! Ils n'avaient pas envie d'être là et me l'ont fait comprendre. J'ai animé un jeu collectif qui s'est plus ou moins bien passé. Les trois élèves n'avaient pas du tout envie de coopérer. Et puis est arrivé le temps libre. J'ai fait des petits groupes et je les ai pris tous les trois avec moi. Je leur ai donné une loupe à chacun et nous sommes partis à la recherche de petites bêtes. Un des trois élèves a soulevé une pierre et regardé avec sa loupe et s'est exclamé : « Une fourmi !!! ». Les deux autres l'ont rejoint et, pendant 10 minutes, ils sont redevenus des enfants...

30 ans d'Éducation à l'Environnement et au Développement Durable en Pays de la Loire



© PAJEP

DES ORIGINES DE L'EEDD...

Un ancrage ancien

Perçue comme récente par une majorité d'entre nous, l'éducation relative à l'environnement existait pourtant depuis plusieurs siècles et possède des racines très anciennes. Dès l'antiquité*, le rapport de l'homme à son environnement était questionné et certaines pollutions liées à l'activité humaine et la vie urbaine mentionnés. La démarche d'éducation à la nature n'apparaît véritablement qu'à partir des années 60 et sera menée par des passionnés et enseignants fidèles aux « leçons de choses » qui mènent les premières expériences d'école buissonnière**.

L'essor de l'éducation à l'environnement

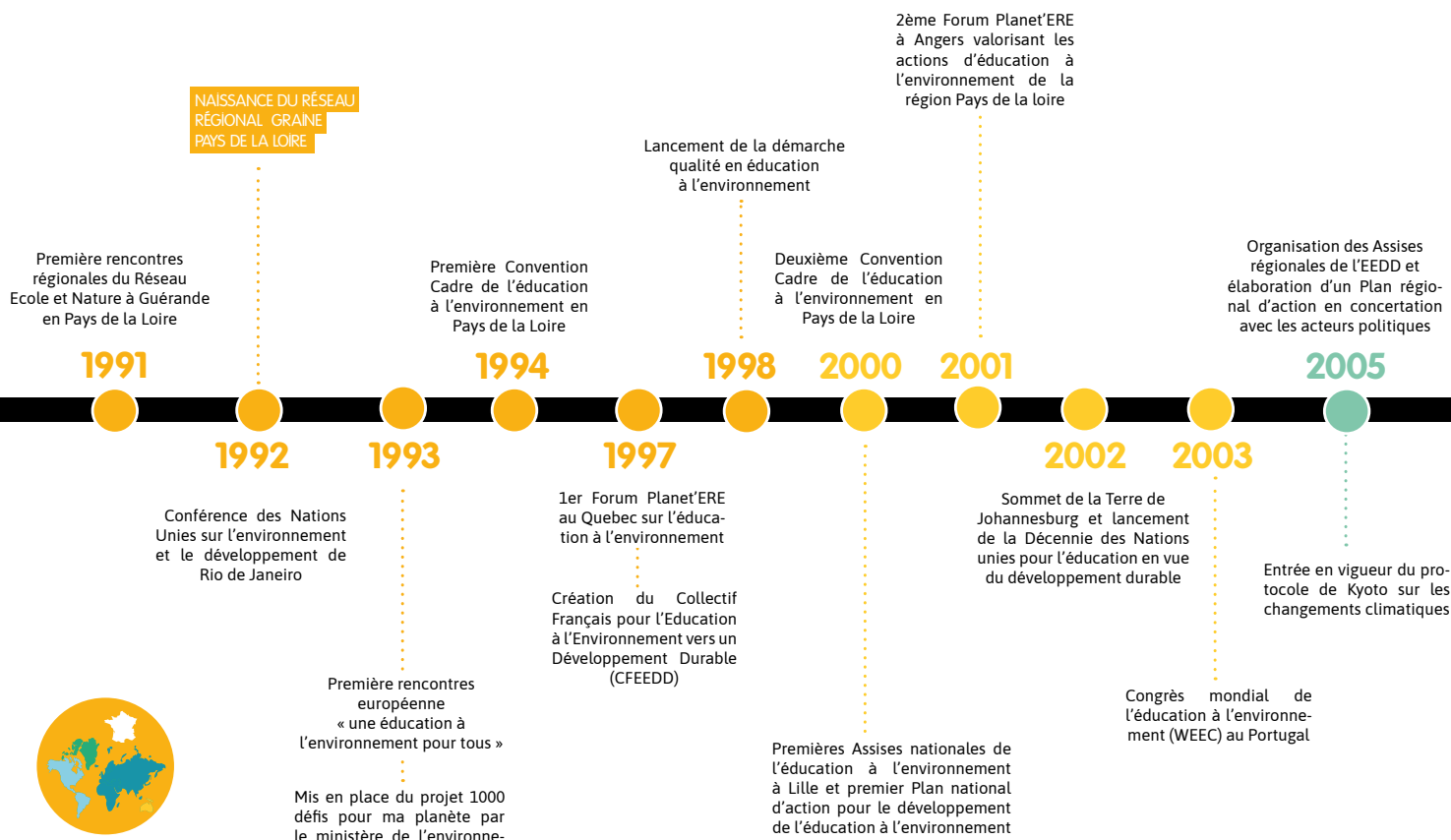
Les catastrophes environnementales, La marée noire de l'Amoco Cadiz, la catastrophe industrielle de Seveso, la pollution du Love Canal ou encore l'accident nucléaire de Tchernobyl pour ne citer que les plus tristement célèbres, survenues au cours des années 70 et 80 vont accélérer la prise de conscience autour des enjeux environnementaux et de fait contribuer à l'essor de l'éducation à

l'environnement.

Sur cette même période apparaissent les premiers professionnels prônant une éducation « pour » et « par » l'environnement. En d'autres termes l'environnement sert d'une part de support et ressource pédagogique pour favoriser le développement des personnes et groupes sociaux et constitue par ailleurs un objectif vers lequel tendre avec l'enjeu de le préserver.

Une éducation à l'environnement intégrée aux débats institutionnels

Sur le plan institutionnel, le point de départ de l'éducation à l'environnement se situe en 1972 lors la Conférence internationale des Nations unies sur l'environnement humain qui se déroule à Stockholm. A compter de cette date, l'éducation à l'environnement est considéré comme fondamentale face aux enjeux environnementaux. Une décennie plus tard, émergera le concept de développement durable avec le rapport « Notre avenir à tous » plus connu sous le nom de rapport Brundtland. Une notion qui confirme l'importance des notions d'éco-citoyenneté et de démocratie participative. Il se développe alors une éducation relative à l'environnement qui attache autant



... À LA NAISSANCE D'UN RÉSEAU

d'importance à l'environnement social que naturel.

À compter du 21^{ème} siècle, l'éducation à l'environnement se structure de manière considérable et s'institutionnalise à l'échelle nationale comme internationale notamment via l'organisation de rencontres et de sommets mondiaux de l'éducation à l'environnement dès 1997 avec le sommet Planète'ERE à Montréal. La décennie des Nations Unies pour l'éducation au service du développement durable lancée en 2005 contribuera à mobiliser ressources et acteurs de l'éducation et à poser des objectifs sur le long terme.

Les prémices d'un réseau

Cet essor de l'éducation à l'environnement est aussi perceptible dès les années 80, au niveau régional avec l'apparition de premiers groupes d'échanges et l'organisation de rencontres entre animateurs, enseignants, structures d'éducation à l'environnement et autres personnes morales. En Pays de la Loire, c'est en 1991, à l'occasion des premières Rencontres Régionales organisées par Réseau Ecole et Nature (FRENE aujourd'hui) à Guérande (Loire-Atlantique) que la dynamique du réseau voit le jour. Lors de l'événement inédit sur la région, les échanges entre les divers animateurs de l'éducation à l'environnement du territoire ont permis la naissance du réseau régional qui se concrétisera en 1992 par la création du GRAINE Pays de Loire.

Une pluralité d'acteur porteur de l'EEDD

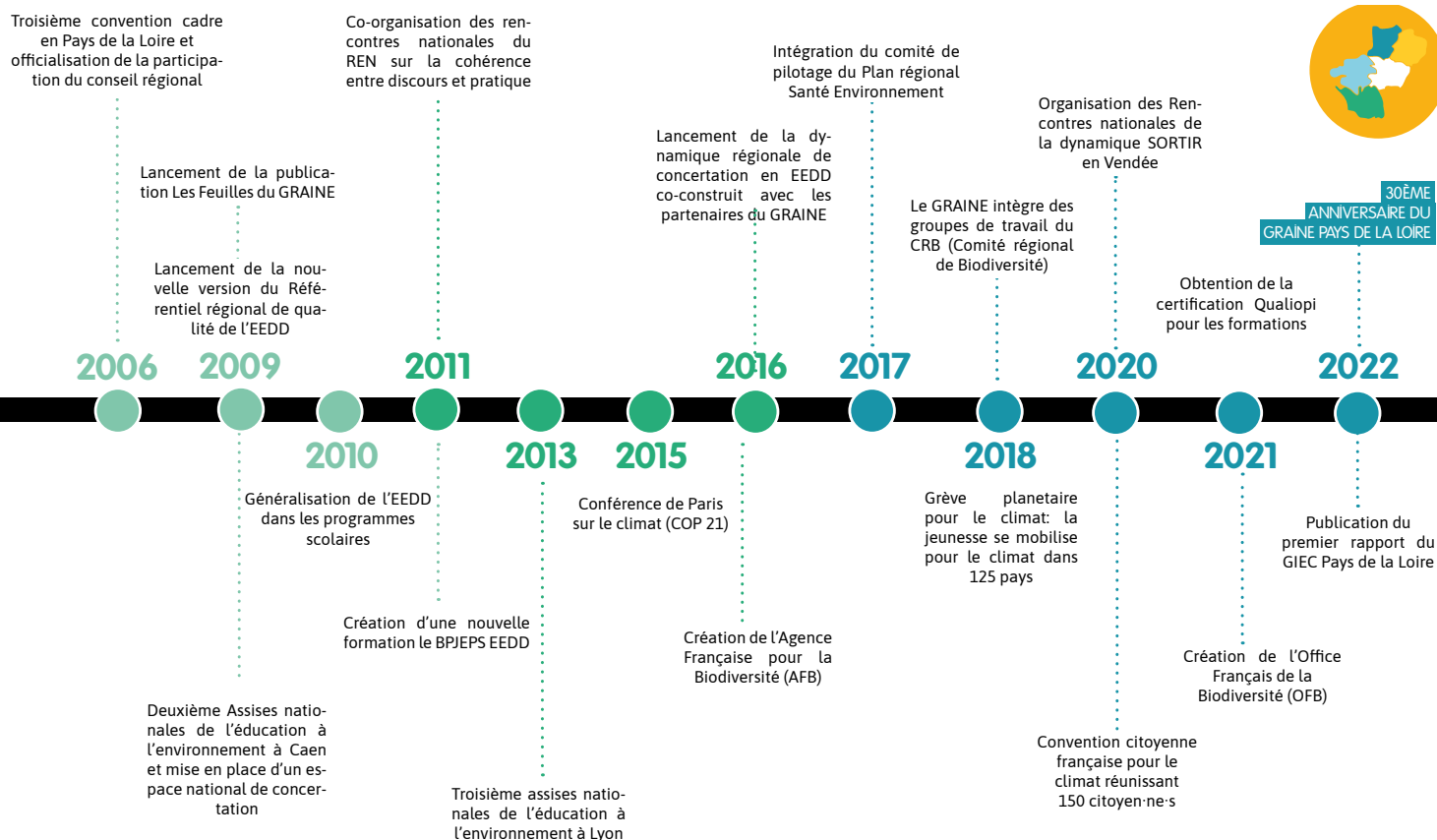
Dès sa formation, la richesse du réseau est caractérisée par la diversité de ces membres : associations, collectivités locales, établissements scolaires, animateurs, enseignants... une pluralité d'acteurs uni autour d'un même enjeu qui sera celui du réseau des 30 années à venir : développer l'éducation à l'environnement en Pays de la Loire. Au sein du GRAINE, l'ensemble de ces acteurs peuvent désormais se retrouver pour échanger sur leurs pratiques, mutualiser des ressources et co-construire des projets.

Progressivement des espaces de concertation, destinés à réunir les acteurs concernés pour définir des politiques locales d'éducation à l'environnement vont se dessiner. Cette dynamique de concertation, voulue par les acteurs de terrain et les partenaires institutionnels a pour finalité de favoriser l'EEDD pour chacun et dans tous les temps de vie pour former les citoyens et contribuer au développement des territoires. Elle pose dès lors un cadre stratégique concerté permettant de renforcer la pertinence des actions menées.

*Enseigner les sciences sociales de l'environnement - Stéphane La Branche et Nicolas Milot

**Réseau École et Nature, Guide pratique d'éducation à l'environnement : entre humanisme et écologie

***L'éducation relative à l'environnement - Quarante ans d'histoire



REGARD SUR L'ÉVOLUTION DE L'EEDD EN PAYS DE LA LOIRE

Un enjeu immuable mais des évolutions au fil des ans

Les enjeux actuels associés à l'environnement au sens large sont plus que jamais reconnus face à l'urgence climatique à laquelle nous faisons face. Aujourd'hui encore, l'éducation à l'environnement est cependant encore loin de faire l'objet d'une préoccupation à la hauteur des crises écologiques que nous traversons. Reconnaissance du secteur, professionnalisation des acteur·trices, structuration du réseau, des évolutions notables et un développement des actions sur le territoire régional peuvent cependant être soulignés. À sa création le GRAINE comptait une vingtaine adhérent·es principalement individuel·les



Depuis 30 ans, le réseau s'est développé durablement et a vu grandir son nombre adhérent·es. Il s'est progressivement structuré autour d'une équipe salariée et d'un conseil d'administration solide en capacité de porter et d'accompagner des projets d'éducation à l'environnement à l'échelle régionale. Au fil des ans les actions du GRAINE soutenues par ses adhérent·es et partenaires ont pris de l'ampleur et investi de nouveaux champs thématiques toujours en lien avec les politiques régionales d'éducation à l'environnement.

Imaginons le GRAINE à 30 ans : ouverture des capsules temporelles des adhérents

En 2012 à l'occasion des 20 ans d'existence du réseau, ses membres avaient été questionnés sur leur vision future du réseau « *imaginons le GRAINE à ses 30 ans..* ». L'exercice avait alors permis d'envisager un futur idéal pour l'éducation à l'environnement avec un réseau plus fort que jamais. Qu'en est-il de ces projections ?

« *Pour ses 30 ans, le GRAINE accueille son 123e adhérent* ». Sans avoir franchi la barre des 120 adhérents,

avec approximativement 100 adhérent·es, structures et individuel·les à son actif, le GRAINE n'a cessé de voir grandir son nombre de membres tout en élargissant l'éventail des partenaires avec lequel il travaille en lien étroit.

« *Pour ses 30 ans, le tableau de bord mis en place en 2012 permet chaque année aux acteur·trices de l'EEDD de gérer leur activité en interne, mais aussi de discuter ensemble des actions à mener sur le territoire* ». Le tableau de bord utilisé depuis une dizaine d'année maintenant par les structures du réseau donne effectivement la possibilité de collecter des données chiffrées sur les activités d'éducation à l'environnement profitables aux structures en interne et réinvesties dans des analyses sectorielles à l'image du dossier thématique réalisé en 2021 en collaboration avec la CRESS.

« *Pour ses 30 ans, salarié·es, adhérent·es et partenaires peuvent se féliciter d'avoir su traverser des temps difficiles sans renier leurs valeurs communes de respect, de citoyenneté, de responsabilité, de coopération et de solidarité* ».

Cette prédiction mentionnant des périodes difficiles pour l'EEDD s'est quant-à-elle également avérée exacte sur la dernière décennie. Elle fait plus que jamais écho à la crise sanitaire COVID 19 que nous avons traversé entre 2020 et 2022, qui a eu et qui a encore aujourd'hui de grandes conséquences sur l'activité des acteur·trices de l'éducation à l'environnement. En définissant, la solidarité, la responsabilité et la coopération déjà ancrées dans le réseau de l'époque comme valeurs fortes, là encore, les adhérent·es ne s'étaient pas trompé·es. Ce socle de valeurs communes a bel et bien été un maillon essentiel qui a permis au réseau de traverser les crises successives dont la crise sanitaire auxquelles il a du faire face.

« *Que de changements ! Je sors de ma navigation sur le site internet ébahie par l'ampleur de l'action, la richesse du réseau d'adhérents et de partenaires. Chapeau ! Je garde de mes années au GRAINE le souvenir à la fois studieux et chaleureux d'un espace de débat démocratique respectueux de la diversité, un vrai réseau quoi, qui ne se prend pas pour une fédération.*

Rares sont en effet les espaces ouverts à la confrontation des idées et des méthodes, où chacun, qu'il soit personne morale ou adhérent individuel, peut apporter sa façon de voir et de faire sans craindre de passer pour un extra-terrestre. Bon anniversaire le GRAINE, et bonne route, en cette période où parfois on a l'impression de marcher sur la tête ... Car c'est le travail de fond, sur le terrain, qui, seul, permettra de faire avancer les choses ».

Michèle Dubromelle - Ancienne administratrice au titre des Petits Débrouillards



Les visages de l'éducation à l'environnement d'aujourd'hui

Longtemps cantonné à l'image de l'animateur nature (en grand majorité bénévole) menant des actions de manière isolé, le visage de l'éducation à l'environnement et les personnes qui l'incarnent ont sensiblement évolué sur ces 30 dernières années. Les actions d'EEDD sont aujourd'hui portées par des professionnel·le·s (animateur·rices, coordinateur·rices, chargé·es de missions, ect..) aux profils et expertises environnementales complémentaires. Ce sont finalement plus de 650 salarié·e·s et de très nombreux·se·s bénévoles à l'échelle régionale qui agissent à l'heure actuelle en faveur de l'éducation à l'environnement au sens large.

Le secteur représentait ainsi en 2021 plus de 250 structures recensées sur l'annuaire des acteurs de l'EEDD parmi lesquelles des associations à savoir 75 % des adhérents du réseau, mais aussi des établissements publics représentant 15 % des acteurs et des entreprises à hauteur de 10 %.

Un développement constant des actions d'éducation à l'environnement

En l'espace de 30 ans les actions d'EEDD se sont amplement développées sur le territoire ligérien et ont vu leurs formes évoluer. Si par le passé, les animations nature étaient en grande partie déconnectées des programmes scolaires, elles s'inscrivent de plus en plus fréquemment dans un projet pédagogique plus global que ce soit au sein des

établissements scolaires ou en dehors. En s'appuyant sur des données issues d'un échantillon représentatif des adhérents du réseau, on s'aperçoit que le nombre de personnes sensibilisées ainsi que le nombre d'animations réalisées par les structures est en constante augmentation. A titre indicatif, ce sont 600 000 personnes qui ont été sensibilisées en Pays de la Loire sur plus de 70 000 heures d'animations dont la moitié sur des temps scolaires sur l'année 2019*.

Qui se reflète au sein du Réseau Régional

Pour accompagner les évolutions du secteur tant au niveau de la structuration des acteurs qu'en ce qui concerne la demande grandissante autour d'actions de sensibilisation, le GRAINE s'est lui aussi transformé considérablement au cours des années. En voyant augmenté son nombre d'adhérents et de projets, l'association a développé de nouveaux axes stratégiques d'actions pour être en capacité de proposer des dispositifs d'accompagnement, des leviers de professionnalisation ainsi que de nouveaux espaces d'échanges. Un développement des actions qui peut se traduire concrètement par le nombre de formations proposées au nombre de 15 sur l'année 2022 contre 3 en 2002 ou encore par le nombre de signataires de la démarche qualité portée par le réseau qui s'est vu doublé en l'espace de 10 ans.

**Dossier thématique réalisé en partenariat avec la CRESS « L'éducation à l'environnement et au développement durable en Pays de la Loire en période de crise COVID-19 »*

30 ans de réseau en chiffres



UN RÉSEAU RESSOURCE FACE À DE NOUVEAUX ENJEUX

Une réponse à de nouveaux enjeux autour de l'Éducation à la Santé Environnement

L'environnement est un déterminant majeur de notre santé. Plus encore, la santé humaine, la santé des écosystèmes et la santé animale sont étroitement liées, comme nous le rappelle la crise du covid 19. Face à ce constat, la santé environnementale devient un enjeu fort dans les politiques publiques à la fois sanitaires et de transition écologique.

L'éducation à la santé environnementale (ESE) est ainsi une composante majeure du plan national et du plan régional santé environnement en Pays de la Loire (PRSE). Dans le cadre de ce dernier, le réseau GRAINE travaille en partenariat avec l'ARS pour soutenir l'information, la formation et la sensibilisation en ESE sur le territoire régional. Il s'agit également de développer une culture commune d'éducation en santé environnementale auprès des acteur·ices intermédiaires qui agissent directement auprès du grand public (animateur·ices en centre de loisirs, éducateur·ices, collectivités locales, enseignant·es, professionnel·les de santé, travailleur·euses sociaux, professionnel·le·s de l'habitat, de l'aménagement et du cadre de vie...etc.)

La signature d'une CPOM (Convention Pluriannuelle d'Objectifs et de Moyens) avec l'ARS a permis au GRAINE de créer un poste dédié à l'animation du réseau en santé environnement, avec l'arrivée de Léa Fonteneau au sein de l'équipe salariée depuis l'été 2022. Sa mission s'articule autour des objectifs suivants :

- favoriser la formation des acteur·ices du réseau sur des sujets, des postures, des outils en éducation santé environnement
- faciliter la mise en place de dynamiques partenariales sur les territoires (lien avec les CLS et les PAT notamment, articulation avec les réseaux existants)
- diffuser, valoriser, partager les actions en ESE existantes, en Pays de la Loire mais également en dehors de la région
- accompagner le développement de projets en ESE, notamment auprès de nouveaux publics (précarité, petite enfance...) mais aussi sur de nouvelles thématiques (moustique tigre par exemple).

Le déploiement de ces objectifs se fera avec les structures adhérentes du GRAINE. Depuis le mois d'août, un travail de recensement des actions existantes, des besoins et attentes des acteurs du réseau sur le champs vaste qu'est la santé environnementale, est mené par la nouvelle chargée de mission. Ce tour du réseau donnera lieu, à court terme, à un compte-rendu qui sera diffusé à tous les adhérent·es et partenaires du GRAINE. A moyen terme, il conduira à établir un inventaire des acteur·ices en ESE en Pays de la Loire.



Enjeux de l'eau : une dynamique en plein développement

Thématique déjà brûlante, nous l'avons encore plus vécu cet été avec les sécheresses, l'eau s'impose comme un enjeu essentiel. Notre corps lui-même est constitué à 65 % d'eau ! L'eau est partout, en mouvement, et essentielle pour tous les usages et pour tous les citoyens et citoyennes.

Le soutien de l'Agence de l'eau Loire Bretagne et de la Région des Pays de la Loire a permis au GRAINE de créer un poste d'animation de réseau sur l'eau avec l'arrivée de Léa Remion Versace. Le réseau GRAINE met en lien, informe, forme et sensibilise les acteur·ices sur les enjeux d'éducation à l'eau et les moyens pour les transmettre.

A l'échelle régionale, un recensement des actions d'éducation et de sensibilisation à l'eau est en cours. Celui-ci permettra de valoriser les actions du réseau, mais aussi d'identifier d'éventuels enjeux complémentaires à intégrer dans l'éducation et la sensibilisation à l'eau ainsi que les publics cibles à aller chercher. Les futur·es agriculteur·ice·s qui façonneront les paysages de demain, sont un de ces publics cibles à sensibiliser sur les enjeux de gestion quantitative et qualitative de l'eau. Le GRAINE coordonne la conception d'un module de formation «Eau et Agriculture» à destination des établissements d'enseignement agricoles. Un groupe de travail a été constitué pour ce projet en 2022 avec la DRAAF, la Chambre Régionale d'Agriculture et en tant que membre du réseau GRAINE : le GAB 44, la FRCIVAM/GRAPEA et le syndicat Mixte EDENN. Un réseau d'intervenants se constitue pour expérimenter des premières interventions dès la rentrée 2023-2024.

Aujourd'hui, la gestion intégrée et durable des eaux pluviales est un enjeu à porter. En lien avec les politiques publiques et les membres du réseau, le GRAINE va promouvoir et essaimer les actions d'éducation et de formation existantes répondant à cet enjeu tels que l'accompagnement des territoires sur la réflexion de renaturation des cours d'école par exemple.

QUEL AVENIR POUR L'EEDD ?

Les scénarios pessimistes : si nous imaginions le pire ?

Pour pouvoir se représenter le GRAINE idéal, il convient de se représenter le réseau dont nous ne voulons pas et d'envisager le pire pour l'éducation à l'environnement en Pays de la Loire. Différents scénarios jugés catastrophiques pour l'avenir du réseau ont été énoncés par ses adhérents. Le plus alarmiste d'entre eux concerne la disparition pure et simple du réseau par manque de financements ou en raison d'une mise en concurrence entre ses adhérents. Un autre scénario pessimiste avancé est celui de voir le réseau perdre son identité et renier certaines valeurs qui font le GRAINE depuis sa création à savoir le fonctionnement en réseau, la prise en compte de chaque structure adhérente ainsi que la vision régionale des actions.

En ce qui concerne l'éducation à l'environnement, les principales inquiétudes portent sur la non prise en compte de certaines thématiques avec deux causes antagoniques l'ultra-focalisation sur certains sujets ou au contraire la trop grande dispersion sur des thématiques multiples. La perte de vitesse des actions d'éducation à l'environnement en raison entre autres d'une mauvaise reconnaissance et de freins dressés par les institutions fait également partie des préoccupations partagées par les adhérents.

Aller plus loin en matière d'EEDD

Plusieurs souhaits ont été partagés en lien avec l'avenir du réseau et de l'EEDD. Le premier enjeu évoqué concerne la visibilité du réseau à différents échelons (local, départemental, régional et national) avec l'objectif de trouver des appuis financiers et politiques pour mener à bien les actions d'EEDD. L'autre aspiration est de voir le GRAINE accentuer encore sa fonction de tête de réseau en créant davantage de mise en lien à la fois entre les structures au niveau local mais également entre les réseaux d'éducation à l'environnement. L'objectif affiché est également de créer une culture commune partagée par différents domaines d'activités. Le réseau devra par ailleurs accentuer son rôle de porteur de parole auprès des élus et porter un plaidoyer afin de ré-expliquer l'importance de l'EEDD vis-à-vis des enjeux actuels.

Capitalisons nos réussites pour construire le réseau de demain

La richesse du GRAINE repose sur un socle de valeurs solide fait de coopération, convivialité, échanges et diversité et sur ses compétences propre. Des compétences que le réseau a développées au fil des ans et qui ont permis d'aller vers une reconnaissance progressive des structures et une professionnalisation du secteur par le biais de plusieurs dispositifs dont le référentiel qualité ou la formation professionnelle font partie. Les différents espaces de rencontre proposés à l'image des journées d'échanges sont clairement identifiés comme l'un des

maillons forts du réseau. La communication permettant de valoriser les structures et actions d'éducation à l'environnement est également reconnue comme une composante incontournable. C'est bien en s'appuyant sur ces éléments structurants qu'adhérents et partenaires du GRAINE entendent poursuivre le développement des actions d'EEDD sur le territoire régional dans les années à venir.

Portrait du GRAINE dans 10 ans

Structuration, fonctionnement, projets, dans 10 ans que sera devenu le GRAINE ? Nous avons demandé aux membres du réseau de se projeter et d'imaginer le réseau dans 10 ans et plus...

Une volonté : poursuivre le développement du réseau en élargissant les publics et thématiques afin de faire du GRAINE un référent reconnu comme accompagnateur des territoires sur le sujet de la transition écologique.

Un souhait : voir le GRAINE « riche de tout », que ce soit en termes de moyens d'actions, d'outils ou encore de locaux et le voir devenir un véritable laboratoire d'innovation en matière d'éducation à l'environnement et à la transition écologique !

Une certitude : le GRAINE poursuivra son action en conservant les valeurs qui sont les siennes depuis sa création (rencontres, échanges, diversité des approches, convivialité) et qui ont forgé l'esprit du réseau au fil des ans.



*Synthèse issue de l'atelier world café organisé dans le cadre de la journée d'échanges « 30 ans d'EEDD en Pays de la Loire »

LE GRAINE, 30 ANS MAIS PLUS JEUNE QUE JAMAIS

Un nouveau visage pour le Réseau

Depuis sa création le visage du GRAINE se traduisait à travers un seul et même logo : une planète jaune avec un style crayonné et représentant l'EEDD à travers une foule de symboles plus ou moins parlant. Pour ses 30 ans d'existence le GRAINE a décidé d'abandonner son logo originel pour aller vers plus de modernité. Il a donc fait peau neuve et dévoilé une toute nouvelle identité visuelle plus épurée et dans l'air du temps.

Le nouveau logo et la nouvelle charte graphique pensés par la commission communication se déclinent depuis 2022 sur les différents supports du réseau. Ce travail sur l'identité graphique du GRAINE s'inscrit dans une logique de modernisation de l'image du Réseau et s'accompagne d'une réflexion plus globale sur la stratégie de communication et de valorisation des actions du GRAINE et de ses adhérents.

Et pour le référentiel qualité de l'EEDD

Depuis plus de 20 ans le Référentiel qualité, dynamique co-construite par une vingtaine d'acteurs associatifs et institutionnels porte un engagement fort : proposer une éducation à l'environnement de qualité. Dès la construction du référentiel, la nécessité d'attribuer une identité facilement reconnaissable à cette démarche qualité s'est manifestée. Un logo inspiré de l'identité du GRAINE de l'époque avait alors été créé.



Le Référentiel régional de qualité en éducation à l'environnement est un **outil d'évaluation** créé par le GRAINE Pays de la Loire pour permettre aux acteurs du secteur d'améliorer et de valoriser leurs prestations en matière d'éducation à l'environnement.

Cette **démarche d'amélioration continue** pose un cadre structurant le fonctionnement interne, les pratiques pédagogiques et organisationnelles des structures signataires



La transformation de l'identité du GRAINE a ainsi logiquement impulsé un renouvellement de la charte graphique attachée au Référentiel. En s'appuyant sur la nouvelle charte graphique du GRAINE, le Référentiel qualité a par conséquent lui aussi changé de visage arborant un nouveau tampon signature, de nouvelles couleurs. De nouveaux supports et outils de communication ont été créés avec un objectif : valoriser le plus largement possible cette démarche qualité comptant en 2022, 28 signataires.

Vers de nouveaux usages du numérique

Cette seconde jeunesse se ressent aussi du côté des outils utilisés et proposés par le GRAINE à ses adhérents. L'équipe a pris le temps de s'interroger sur ses pratiques de travail et ses usages du numérique. Un travail qui se traduit par la recherche de nouvelles solutions, la proposition d'outils aux adhérents du réseau et la formation aux enjeux du numérique.

Le Peertube du GRAINE, logiciel de stockage et de partage de vidéos hébergé localement illustre parfaitement cette nouvelle dynamique. L'outil expérimenté depuis 1 an par le GRAINE a été ouvert au sein du réseau. Plusieurs structures ont été formées à son utilisation et sont en capacité de l'utiliser pour diffuser leurs contenus vidéo. Cette expérience de mutualisation tout juste enclenchée est amenée à se développer encore plus largement à l'avenir.

Dans la même optique, l'équipe du GRAINE a amorcé une réflexion sur les outils collaboratifs et espaces de partage qu'elle utilise pour travailler et échanger avec son réseau d'adhérents et de partenaires. L'objectif ? Être en capacité à l'avenir de proposer des solutions d'une part plus ergonomiques et facilitantes et d'autre part de tendre vers une utilisation du numérique plus responsable.

UN 30ÈME ANNIVERSAIRE SYNONYME DE RENOUVEAU

Le GRAINE en transition

Pour ses 30 ans le GRAINE a mené une réflexion visant à faire évoluer sa gouvernance, un travail de 2 ans avec les administrateurs pour accompagner le développement de l'association. Il y a eu dans ce travail, la volonté de clarifier les modes et les espaces de décision et de concertation afin de définir où sont prises les décisions, par qui et de quelle manière. L'idée était donc de porter un regard sur l'organisation du GRAINE pour pouvoir poser des perspectives d'évolution. Accompagné par Hervé LEBASTARD, le CA a pu présenter à l'assemblée générale de mars 2022 ces évolutions et soumis au vote les nouveaux statuts et le règlement intérieur. Ces deux documents dessinent la nouvelle gouvernance avec différentes instances qui voient le jour, venant compléter celles déjà existantes.

La première d'entre elle « L'AGORA », se présente comme un espace de formalisation de propositions sur le long

terme ouvert à l'ensemble des adhérents de l'association et se réunissant tous les 2 ans. Le comité de pilotage Avenir et Finance, vient quant à lui en appui sur la mise en œuvre opérationnel du projet associatif pour soumettre des propositions argumentées à valider en CA.

Cette nouvelle gouvernance s'appuie sur une équipe renforcée et une direction plus marquée avec la création de 2 nouveaux postes en interne : deux animatrices de réseau sur les sujets Santé Environnement et Eau. Deux Léa ont ainsi rejoint l'équipe qui se compose à ce jour de 7 personnes.

L'Assemblée générale 2022 a aussi été l'occasion d'élire un conseil d'administration tout en diversité à l'image du réseau avec une représentation des 5 départements et des différentes typologies d'adhérent-e-s du GRAINE (individuel-le-s, entreprises, associations, collectivité territoriales).



RETOUR SUR LES JOURNÉES 2022 DU GRAINE

Une journée Référentiel autour de la participation à la vie du réseau

Le site de l'ADEME et son secrétaire national M. Noam Léandri, ont accueilli la Journée Référentiel Qualité le 4 juillet 2022 à Angers. Pour marquer les 30ans, le choix de la thématique portait sur le premier critère de la démarche qualité : Participer à la vie du réseau.

Le matin, 2 temps d'échanges étaient proposés en alternance :

Pourquoi participer à la vie du réseau ? Un atelier suscitant la promotion du GRAINE par ses membres, avec enregistrements vidéo pour une valorisation vivante et concrète.

Comment participer à la vie du réseau ? Un atelier favorisant des discussions sur la vie du GRAINE, l'implication personnelle et la dynamique relationnelle, en permettant l'expression de la reconnaissance personnelle et collective.

Ces temps de travail ont contribué à identifier les ressources relationnelles du réseau et les leviers de créativité existants en vue d'autres développements : le relationnel bienveillant, les collaborations, les retours d'expériences, la mutualisation, l'accompagnement et la formation.

En fin de matinée, rendez-vous donné pour officialiser les signatures de validation et revalidation dans la démarche qualité du réseau GRAINE de 6 adhérents et apéritif de rigueur. Des signataires variés qui témoignent de la vitalité de la démarche d'amélioration continue au sein du réseau. La journée s'est poursuivie par un temps d'information, puis 3 ateliers de créativité et de co-construction pour développer de nouveaux outils de professionnalisation portés par les signataires du Référentiel.

Un outil d'audit interne, pour proposer une démarche simple et rapide permettant de disposer d'une vision plus claire de sa situation.

Un dispositif de parrainage/marrainage en vue de stimuler l'adoption du Référentiel Qualité parmi les adhérents.

Un espace digital de ressources adaptées aux besoins du réseau et réservé à ses membres.

Le Référentiel Qualité est plein d'avenir !

Les journées d'échanges : un format apprécié des acteurs de l'éducation à l'environnement

Depuis 2010, le GRAINE propose chaque année les journées d'échanges de l'éducation à l'environnement. Sur les années écoulées, une trentaine d'évènements thématiques ont ainsi été organisés par des structures du réseau, l'occasion de valoriser des projets concrets mises

en oeuvre sur le territoire régional, d'échanger autour des pratiques, de chacun·e·s et d'impulser la création d'actions collectives. En 2022, trois nouveaux rendez-vous étaient organisés pour les acteurs de l'éducation à l'environnement.

Le 18 octobre, en collaboration avec Ecopole, le GRAINE proposait la journée d'échanges «Nature au coeur de la ville : accélérons la dynamique». L'évènement, premier du cycle de l'année, s'est déroulé à La Maison de quartier de Doulon à Nantes. Avec une soixantaine de participants, la journée a rencontré un vif succès avec des échanges riches permettant de s'interroger sur la contribution des structures de l'EEDD à la massification de la dynamique de renaturation des villes. L'occasion de découvrir les (nouveaux) publics et les (nouvelles) approches pédagogiques qui favorisent le développement de la nature en ville.

La seconde journée qui s'est déroulée le 15 novembre à Corsept, s'intéressait aux zones humides et à leur rôle vis à vis du changement climatique. Malgré une météo peu clémente, en harmonie parfaite avec le thème de la journée, près de 70 participant·e·s (animateur·rice·s, élu·e·s, technicien·ne·s,...) se sont retrouvé·e·s pour échanger autour de la thématique.

Entre apports de connaissances, ateliers de découverte d'outils ou encore immersion terrain, différents temps d'échanges ont mis en avant des leviers d'actions et permis de s'interroger sur la manière dont l'éducation à l'environnement peut concourir à l'adaptation au changement climatique en lien avec ces zones humides.

La troisième et dernière journée de l'année «30 ans d'EEDD en Pays de la Loire» était singulière puisqu'elle invitait les adhérents et partenaires du réseau à venir célébrer les 30 ans d'existence du GRAINE. Le 26 novembre acteurs historiques et actuels du réseau se sont ainsi retrouvés au château de la Turmelière afin de partager un moment convivial. Une journée qui s'est organisée en trois temps : une matinée de travail sur les projets en cours et à venir du réseau, une après-midi dédiée à des ateliers de découverte de l'environnement animés par des acteur·rice·s du réseau et enfin une soirée festive et musical qui s'est conclue par une représentation du spectacle «Le Syndrome du manque de Nature». Une journée plus que réussie qui vient clôturer comme il se doit cette année anniversaire du réseau !

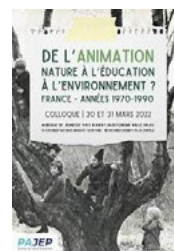


HISTOIRE DE L'ÉDUCATION À L'ENVIRONNEMENT

Colloque « De l'animation Nature à l'éducation à l'environnement FRANCE années 1970 - 1990 » | PAJEP Fruit d'une collaboration entre des acteurs associatifs, institutionnels, universitaires et archivistes, ce

colloque organisé par le PAJEP proposait différents temps en lien avec les enjeux du présent afin que les acteurs de terrain puissent trouver dans les préoccupations militantes d'hier un écho à leurs problématiques d'aujourd'hui et pourquoi pas de demain.

[Visionner les séances plénières](#)



Archive "Un coin sans importance : le problème de l'enfant dans la cité moderne" (1964) | Les Francas

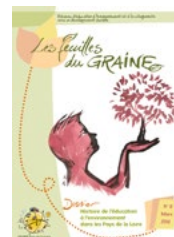
Cette fiction produite par Yves Robert et réalisée par Pierre Lary en 1964 nous raconte l'histoire d'un groupe d'enfants désireux de s'approprier un terrain vague, «coin sans importance». Mais les contraintes du monde adulte en décideront autrement...

[Voir la vidéo](#)

Histoire de l'éducation à l'environnement dans les Pays de la Loire – Les Feuilles du GRAINE n°0 Mars 2010 | GRAINE Pays de la Loire

Le tout premier numéro de la publication des Feuilles du GRAINE revenant sur l'histoire de l'éducation à l'environnement en Pays de la Loire.

[Lire la publication](#)



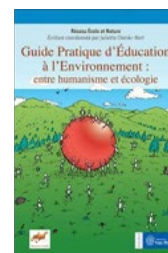
Les Sept savoirs nécessaires à l'éducation du futur | Edgar Morin

Les Sept savoirs nécessaires à l'éducation du futur est un livre d'Edgar Morin dans lequel l'auteur propose, à l'invitation de l'UNESCO, les modifications qu'il juge nécessaire dans l'enseignement afin qu'il soit mieux adapté à la complexité du monde moderne.

Guide Pratique d'Éducation à l'Environnement : entre humanisme et écologie | FRENE

Face aux enjeux environnementaux, mais aussi sociaux et économiques, l'action éducative devient une question vitale. Mettre en évidence les multiples dimensions du rapport à la nature, à l'environnement, souligner les liens étroits entre nature et culture s'impose.

[Lire la publication](#)



À LA RENCONTRE DES ACTEUR·TRICES DE L'EEDD

*Structures ayant apporté leur contribution à la publication



www.cicadelle.org
02 51 34 72 57
accueil@cicadelle.org



www.lpo-anjou.org
02 41 67 18 18
anjou.accueil@lpo.fr



06 16 18 95 06
contact@nature49.fr



www.turmelierie.org
02 40 09 15 16
assoturmelierie@laligue44.org



www.mayennatureenvironnement.fr
02 43 02 97 56
contact@mne53.fr



www.lezesteenplus.com
06 79 05 89 19
contact@lezesteenplus.com



www.loire-odyssee.fr
02 41 57 37 55
communication@loire-odyssee.fr



06 62 23 03 99
sandra.belland@gmail.com



www.fermedanimation.business.site
02 44 52 55 30
ferme.longreage@gmail.com



www.mesmots72.wixsite.com/educ
06 46 67 32 92
mesmots72@gmail.com

Informations publication

Contributeurs

Couverture
Elsa fasolo

Impression

Réalisée grâce au soutien de

Vous souhaitez partager un retour d'expérience, mettre en valeur un projet innovant ou valoriser les actions de votre structure ?

La publication des Feuilles du GRAINE est élaborée à partir de contenus proposés par les membres du réseau. Pour contribuer à la prochaine édition , rejoignez le comité de rédaction ou envoyez vos articles à l'adresse :
contact@graine-pdl.org



23 rue des renards 44300 Nantes
contact@graine-pdl.org | 02 40 94 83 51

  @graine_pdl  video.graine-pdl.org

www.graine-pd.org



Établissement public du ministère
de l'écologie, du développement
et de l'aménagement durable



**PRÉFET
DE LA RÉGION
PAYS DE LA LOIRE**

Liberté
Égalité
Fraternité

