

# Les journées d'échanges de l'éducation à l'environnement

## ACTES DE LA JOURNÉE



### Aller vers tous les publics

Ethic Etape, Lac de Maine  
Angers (49)

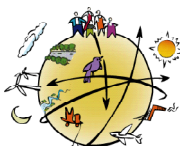
12 octobre

Organisée par



Journées coordonnées par

**GRAÏNE Pays de la Loire**  
23 rue des renards 44300 Nantes  
0240948351  
contact@graine-pdl.org



GRAÏNE Pays de la Loire

Le réseau régional d'éducation à l'environnement et à la citoyenneté vers un développement durable

Réalisées grâce au soutien de



# SOMMAIRE

-  **Contexte des journées d'échanges**
-  **Thématique de la journée**
-  **Déroulé de la journée**
-  **Introduction de la journée**
-  **Le contenu des échanges**
-  **Conclusion et perspectives**
-  **Annexes**

---

## Rédacteurs

Romain Delanoue Loire Odysée  
Leslie Dibos Loire Odysée



## Contexte des journées d'échanges

Destinées aux acteurs régionaux de l'éducation à l'environnement vers un développement durable et à tous ceux qui sont concernés par les thématiques annoncées, les journées d'échanges ont pour objectifs de :

- permettre des **échanges pédagogiques**
- mettre en valeur des **actions concrètes** réalisées sur le territoire régional
- mutualiser sur ces thèmes, voire créer des **actions collectives**

Sur chaque thématique, la journée d'échanges apporte des éléments de réponse aux attentes et questions identifiées par les acteurs de l'EEDD. Elles sont l'occasion de se rencontrer et de réfléchir ensemble aux enjeux et actions en lien avec l'EEDD que nous souhaitons développer sur le territoire.

Après une adaptation à distance de plusieurs journées en 2020 en raison de la crise du COVID 19, c'est bien en présentiel dans le respect des consignes sanitaires que les participants des journées d'échanges 2021 du GRAINE ont pu se retrouver.



## Thématique de la journée

L'intention est là mais la marche à franchir pour permettre d'aller vers de nouveaux publics reste importante. Il s'agit de toucher les publics non sensibilisés, que ce soit par contrainte, par habitude de consommation ou en raison de leur précarité.

S'enrichir des souvenirs des paysages avec les résidents d'EPHAD, créer la surprise lors d'événements familiaux atypiques et écoresponsables, ouvrir l'horizon grâce aux papillons en milieu carcéral, aider à percevoir la richesse de son environnement proche sans pouvoir le voir... tant d'approches pour une multitude de publics. Sans partir de la feuille blanche, il s'agit d'adapter des outils le plus souvent existants, de cibler ses intentions éducatives, d'intégrer d'autres réseaux d'acteurs, tout simplement de se rencontrer, d'écouter pour mieux partager et faire ensemble.



# Déroulé de la journée



## 9H | Accueil

Par le GRAINE Pays de la Loire et Loire Odyssée

### 9H30 | Assemblée plénière d'introduction « Aller vers tous les publics »

Présentation du contexte de la journée, le pourquoi de cette question, l'état de la réflexion en lien avec les enjeux d'hier, d'aujourd'hui et de demain

### 10H15 - 12H30 | Ateliers d'échanges

Temps d'échanges autour de témoignages (choix de 2 ateliers par participant dans la matinée) pour découvrir des expériences permettant d'aller vers certains publics :

- Aller vers le public soumis au handicap
- Allers vers le public contraint (enfermé pour raison médicale ou pénale)
- Allers vers le public isolé (sénior en EPHAD ou citoyens en milieu rural)

Avec APF France handicap 49 - La Maison de l'environnement d'Angers - Le CHU d'Angers - Route du jeu - Loire Odyssée - Au Coin de la Roue

### 12H30 | Repas Ethic Etape et animation Café

### 14H | Ateliers d'immersion

Les participants s'incrivent à une séquence en particulier pour aller dans le réel, via des exemples concrets d'...

- Aller vers le public sensible urbain
- Aller vers le public non ou malvoyant
- Aller vers le public de nombre non captif (salariés d'entreprise/famille)

Avec La Maison de quartier Jacques Tati - Natur'elle Evénement - APF France handicap 49



## En présence de

Le **Camion associatif** « Au coin de la roue » qui se déplace dans les espaces ruraux à la rencontre des personnes isolées afin de créer des temps conviviaux.

L'illustrateur **Nicolas Boisbouvier**, qui retranscrira les temps forts de la journée et notions abordées via l'utilisation de la facilitation graphique.



# Introduction de la journée



## Ouverture de la journée

Par Corinne Amigouet administratrice du GRAINE Pays de la Loire et Loire Odysée

### Partie 1 – Enjeux généraux de la transition écologique

Les enjeux liés à la transition écologique sont majeurs et l'accompagnement des publics est une condition sine qua non pour y répondre.

Le défi est de taille car :

- la transition écologique recouvre plusieurs réalités : transition environnementale, transition énergétique, économie circulaire, transition sociétale, ...
- il y a une multitude de messages à passer, beaucoup d'injonctions contradictoires et de voix dissonantes
- il n'y a pas un mais des publics variés, qui ont chacun leurs attentes et leurs motivations.

### Partie 2 – Comment les acteurs de l'EEDD peuvent-ils accompagner le mouvement ?

Pour nous, acteurs de l'éducation à l'environnement, les possibilités d'agir sont multiples et on ne peut pas tout faire. Nous devons chacun nous positionner là où nous nous avons une valeur ajoutée et être capables d'évoluer si besoin.

Notre positionnement peut se définir en fonction de :

- nos thématiques : rester sur nos thèmes de prédilection (comme la biodiversité) ou se confronter à d'autres sujets parfois plus ardues et moins grand public ?
- nos publics : se contenter de nos publics convaincus ou sortir de notre zone de confort pour se frotter à des publics plus réticents voire réfractaires ?
- notre niveau d'accompagnement : sensibilisation, formation, expertise ?

### Partie 3 – Quelles sont les conditions de réussite pour rencontrer les publics ?

L'accompagnement des publics est une mission exigeante parce qu'elle est mouvante et en constante évolution.

Elle implique à mon avis les choses suivantes :

- Définir clairement les enjeux, les objectifs et les moyens : quoi, pour qui, pourquoi, où, avec qui, quand, etc (sujet abordé par l'IFREE lors de la formation «Elargir les publics»)
- Se nourrir des expériences des autres et ne pas hésiter chercher l'inspiration dans d'autres secteurs
- Bien connaître ses publics et maîtriser ses thématiques pour mettre en place des animations adaptées
- Communiquer de manière ciblée selon les publics
- Recueillir les expériences des usagers et analyser les pratiques éducatives pour comprendre ce qui a fonctionné ou pas et s'améliorer en continu



# Introduction de la journée



## Ouverture de la journée

Par Corinne Amigouet administratrice du GRAINE Pays de la Loire et Loire Odysée

Pour terminer, je souhaite remercier au nom du GRAINE, les partenaires de nos journées d'échanges :

- L'Office Français de la Biodiversité
- La Préfecture de Région avec les services de la DREAL, le Conseil régional, l'Agence régionale de santé dans le cadre du Plan régional de santé des Pays de la Loire
- l'Agence de l'Eau de Loire Atlantique
- Les Conseils Départementaux de Loire Atlantique et de Maine et Loire

Et merci à tous ceux qui ont répondu présent pour cette journée « Aller vers tous les publics » : Romain et Leslie de Loire Odysée, qui ont organisé la journée avec le concours de :

- France Handicap 49
- La Maison de l'environnement de la ville d'Angers
- Le CHU d'Angers
- Route du Jeu
- Le camion associatif « Au coin de la Roue »
- La Maison de quartier Jacques Tati
- Natur'elle Evenement
- Nicolas Boisbouvier, illustrateur qui va nous suivre toute la journée

## Quel positionnement, auprès de quels publics ?

Il existe de nombreuses passerelles entre EEDD et tourisme. Une priorité, la sensibilisation des jeunes à la transition, notre rôle étant d'accompagner ces changements, cette transition : sociétale, énergétique, économie circulaire... Nous sommes confrontés à des publics variés avec une multitude de perception, d'injonctions contradictoires, des attentes multiples. Nous devons composer avec nos prestataires et nos publics.

### Les 8 groupes en résumé



Après analyse des attitudes et comportements de chacun des groupes, les axes structurants la population sont similaires à ceux de 2014.  
A l'Est de la carte : Acheter autrement avec une recherche de garantie, de traçabilité  
A l'Ouest : le doute sur l'ensemble des discours engagés  
Au Nord : les préoccupations socio-économiques plus sociétales (à l'Est) ou pour soi-même (à l'Ouest)  
Au Sud : une recherche de sérénité pour soi, à court et long terme.

L'enjeu de cette journée est de sortir de sa zone de confort pour aller vers de nouveaux publics : Pas un mais des publics avec des stratégies différentes. Pour faire ces accompagnements des publics, il est important de définir enjeux, objectifs et moyens et de se nourrir de l'expérience des autres (réseau GRAINE et autres secteurs).

Source : L'étude Ethicity 2015 (3 500 individus en Europe, âgés de 15 à 74 ans, ayant répondu à l'étude TGI KANTAR MEDIA INTELLIGENCE) – groupe GREENFLEX – ADEME



# Introduction de la journée



## Introduction de la journée

Par Damien Lulé CEMEA Pays de la Loire

Damien Lulé a partagé quelques éléments de réflexion et partie pris sur la notion « Aller vers... » à partir de son expérience de projets en animation de rue.



Avant on parlait d'animation « hors les murs ». Le terme « Aller vers » prend une part importante car cela est présent de plus en plus dans des appels à projets.

On va interroger la notion d'espace public. C'est un espace peu réglementé (excepté par arrêté municipaux, certains usages...). L'espace public est aujourd'hui principalement un lieu de passage, de consommation. Devrait être un espace de rencontre d'échange. Agir sur l'espace public c'est agir en dehors des structures.

La notion d'aller vers, induit que nous partons de quelque part pour la rencontre et l'échange, quand nous sortons en direction des publics, il faut savoir pourquoi nous y allons, le matériel à prévoir, dans quel but. Je vais vers un public soit pour donner quelque chose (plaquette). Souvent il est possible au delà de proposer une rencontre, de proposer un « produit » une animation. Animer un espace public n'est pas la même chose que d'aller vers.

En pédagogie sociale, la question du **non-mandatement** (je n'y vais pas dans un objectif de « vendre » quelque chose n'y même la structure qui m'emploie, voir les participant·e·s, ne savent pas pour qui je travaille) est centrale.



## Introduction de la journée



### L'anonymisation et la gratuité, comme principe.

Dans la rue, nous pouvons être abordés par des personnes en kway en vue de nous demander des sous pour de belles causes... Il s'agit de proposer d'autres modalités pour entrer en relation. Si nous sortons, nous agissons avec tous les publics, nous ne pouvons pas définir à l'avance qui nous allons croiser lorsque nous sortons. Quand on sort dehors, on ne peut pas dire, je vais rencontrer tel public... On peut l'envisager en amont, mais si on reste là-dessus en étant sur le terrain, on pourra passer à côté de la rencontre, puisqu'en fait, on ne va pas rencontrer seulement ce public identifié.

### La question du lieu : où est-ce que je vais ? Où est-ce que j'anime ?

L'importance du lieu sur lequel nous sommes : il y a différents usages suivant les différents moments de la journée, animer sur un espace où il y a déjà un usage, peut mettre en périls un projet/une animation. «Et est-ce que l'on fait cela à l'improviste ou alors on prévient ? Aurait-on aimé être prévenu du chantier en bas de chez soi qui allait faire du bruit ?...» L'espace public est en opposition à l'espace privé. Par exemple, en menant des animations en pied d'immeuble cela donne une vue sur les appartements et donc a une incidence sur l'espace privé de certaines personnes (vis à vis).

### Laisser la place à l'imprévu

On a plein de préjugés. On imagine son public, on a posé le cadre, nos intentions, un déroulé... et il est souvent difficile de l'oublier en cours de route d'accepter de ne pas l'utiliser, d'avoir travaillé en amont pour «rien». Et pour finir, une citation de Fernand Deligny : « *N'oublie jamais de regarder si celui qui refuse de marcher n'a pas un clou dans sa chaussure* ».



### Réactions

**Aurélie Brohan | Liamm** : Il faut choisir les lieux et l'heure mais cela doit se faire en fonction d'un public alors qu'il ne faut pas se dire quel public on souhaite rencontrer... Cela se contredit non ?

**Damien Lulé | CEMEA** : On peut imaginer un pas de côté en ciblant effectivement un public cible, que nous privilégions par un cadre proposé. Par exemple, au terrain d'aventure de Belle Beille, on souhaitait «privatiser» un espace pour des 6-12 ans, ce qui semblait difficile et donc nous avons formalisé les mêmes règles pour tous, adultes, ados et enfants.

**Claire Millou | Au coin de la roue** : Par exemple, dans notre projet, nous avons une cible de départ, les « personnes âgées » mais en fait sur le terrain nous ne rencontrons pas que ce public. Il suffit de rester ouvert et accueillant et cela crée de la rencontre entre publics assez mixtes.

**Damien Lulé | CEMEA** : En bref, ok pour avoir une idée de départ définie, mais il est important de laisser la place à l'imprévu pour accueillir tous les publics. C'est bien l'imprévu qui fait le projet et non ce qu'on en a dit en amont devant son ordi. Et cela n'enlève pas la démarche, mais la manière de socialiser est différente. L'enjeu de mixer les publics est bien celui de « faire société ».

**Hélène Julliot-Cousin | Mes Mots** : Nous avons répondu à un projet « hors les murs » de Le Mans Métropole. Il fallait rentrer dans les cases, faire du lien avec les familles avec activités enfants mais en réalité beaucoup de personnes âgées sont venues et cela à ajouter une dimension intéressante à ce projet d'animations.

**Damien Lulé | CEMEA** : Il s'agit effectivement d'être aptes à la spontanéité, de ne pas rester campés sur ce que l'on a préparé. L'étymologie de l'animation est « donner vie, mouvoir, faire bouger « ... la question reste comment on donne vie = étymologie

**Romain Delanoue | Loire odyssee** : en résumé, prévu & imprévu = expérience



# Le contenu des échanges

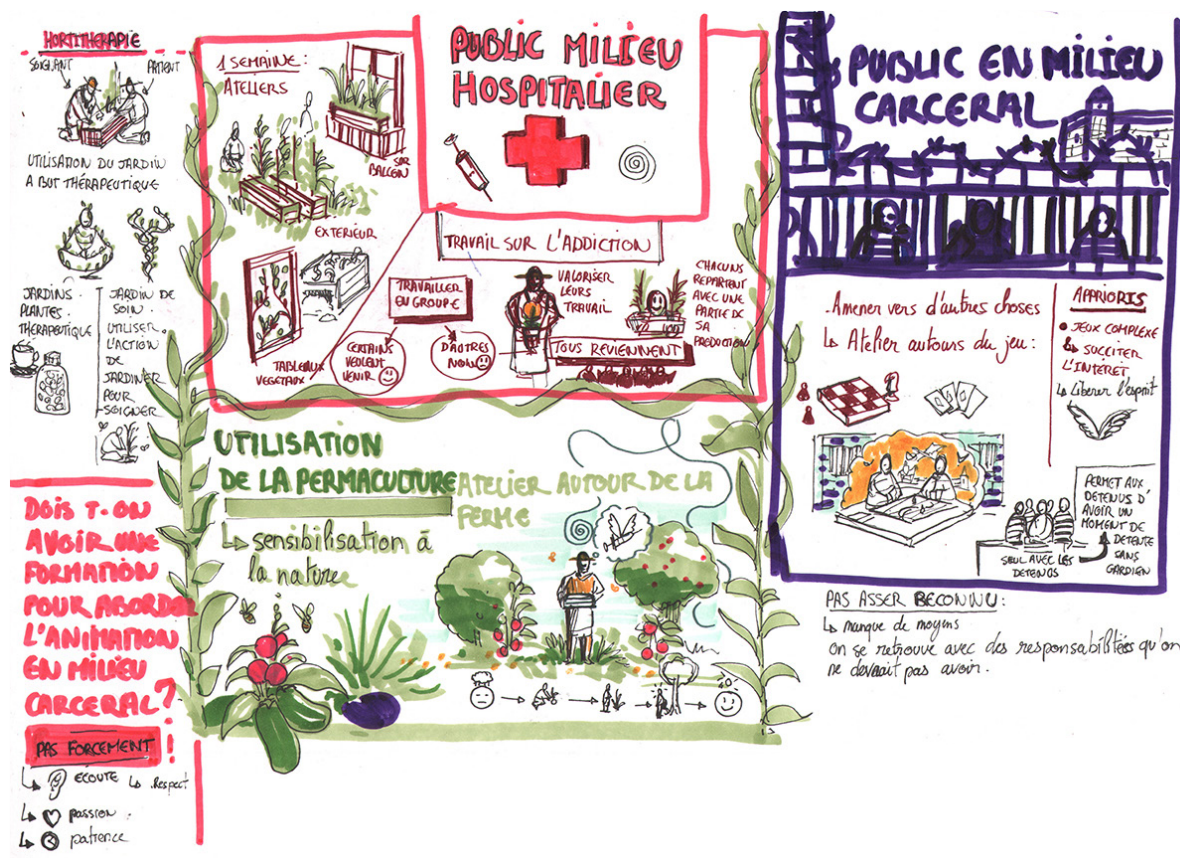
## Allers vers le public contraint : enfermé pour raison médicale ou pénale

Par Sur la Route du Jeu et le CHU d'Angers

### Sur la route du Jeu

Les jeunes en milieu carcéral n'ont pas d'école, ils ne sortent pas de leur cellule donc ça peut être bien d'avoir quelque chose qui leur permet de sortir un peu. Nous venons avec une caisse de jeu et proposons différentes choses.

Notre prestation est facturée à la maison d'arrêt à la journée. On retrouve 4 jeunes par atelier avec un total de 16 jeunes participants par jour. La démarche est basée sur le volontariat, ce sont les jeunes qui décident d'y participer. La sélection des jeunes est faite par les éducateurs mais est un peu informel. Il n'y a pas de formation en cas de conflit par exemple ou autre. L'évaluation est donnée par les éducateurs. Cela permet d'avoir une vision des jeunes dans un autre cadre.



### CHU Angers

Des personnes extérieures au soin se déplacent pour proposer une animation (C'est le cas de Caillaud jardinier). Les animations s'adressent notamment à des personnes en psychiatrie / addictologie. Elles regroupent tout le monde au sein d'un même groupe de parole avec entre 5 à 6 participants maximum (hors soignant). Présence du soignant au cas où quelque chose se passe mal. Ces ateliers permettent entre autre au soignant d'avoir une visibilité sur l'aptitude d'une personne à partir de la structure (l'atelier se déroule en fin de parcours de psychiatrie)

Ces deux propositions permettent de ré-humaniser des milieux déshumanisés en remettant les gens dans des contextes normaux.



## Le contenu des échanges

### Allers vers le public isolé : sénior en EPHAD ou citoyens en milieu rural

Par Loire odyssee et Au coin de la Roue

#### Au coin de la Roue

L'association le coin de la roue

Autrefois les ruraux réglait leurs vies sur les différents rendez-vous de la semaine : le marché, la messe dominicale, le passage de l'épicier... aujourd'hui c'est le passage de la femme de ménage, de l'infirmière qui rythme la vie d'une personne dépendante.



· Nous voulons proposer un rendez-vous hebdomadaire, une pause différente, qui va les ancrer dans le temps et créer des habitudes

· Inviter régulièrement, avec un rendez-vous hebdomadaire,

Il est nécessaire de proposer des rendez-vous hebdomadaires réguliers. Proposer un rendez vous toutes les semaines, c'est permettre aux personnes de prendre des habitudes. Être présents à côté de chez elles toutes les semaines, c'est aussi une manière de leur montrer qu'elles sont importantes pour nous. Ainsi les usagers retrouvent, ou conservent le sentiment d'appartenance à la société. Pour les personnes souffrant déjà d'isolement, c'est une manière de gagner leur confiance, de leur donner la possibilité d'hésiter et de se

décider à venir quand elles sont prêtes.

[Vidéo de présentation](#)

· à venir échanger autour d'un café ou d'une activité,

Une fois le véhicule installé sur le lieu de permanence, l'animatrice accueillera les personnes autour d'une boisson. Au fur et à mesure du temps, elle pourra définir avec les usagers des projets à mettre en œuvre sur le lieu : créer une plate-bande, un massif de plantes aromatiques pour tous, organiser une soirée, jouer à des jeux de sociétés... Ces projets auront pour objectif d'une part de rendre à chacun sa valeur personnelle en le ou la reconnaissant comme une personne importante et unique, et d'autre part, de créer du lien entre les usagers qui pourra perdurer en dehors de la présence du véhicule.

· dans un véhicule convivial et adapté,

L'accueil dans un véhicule permet de créer un lieu plus convivial qu'une salle municipale qui est souvent trop grande et de décoration minimaliste. Le véhicule sera adapté pour recevoir des personnes en fauteuil ou avec déambulateur. Il sera décoré et meublé de manière chaleureuse et confortable afin que les personnes se sentent bien accueillies.

Le véhicule aura aussi la fonction de bibliothèque relais du réseau Imagin'R, ce qui est une porte d'entrée pour les premières visites.

· qui se déplacera dans les hameaux, au plus près de chez eux, dans le Saumurois.

Le véhicule du coin de la roue permettra aux usagers de retrouver ou de découvrir leurs voisins. Venir partager une boisson chaude dans un lieu neutre, mais proche, faciliter les rencontres comme les cafés autrefois. Retrouver un tel lieu près de chez eux va leur permettre de recréer des réseaux de proximité.

Il s'agit de mettre en place des temps de vie dans des communes et hameaux où il n'y a plus de lieux de rencontre. Les habitants trouvent une professionnelle à l'écoute de leurs besoins, de leurs envies. La plus-value de ce projet est de se rapprocher des lieux de vie des populations. Aller vers eux, au plus près : la mobilité est un facteur à prendre en compte dans les zones rurales telles que la nôtre.



# Le contenu des échanges



## Allers vers le public isolé : sénior en EPHAD ou citoyens en milieu rural

Par Loire odyssee et Au coin de la Roue

### · S'appuyer sur le réseau déjà existant

Le véhicule aménagé permettra aux habitants des communes de nous repérer comme acteur de la vie locale. Les habitants bénévoles nous aideront au transport des personnes ... Nous travaillerons en partenariat avec les réseaux existant autour des usagers : CCAS, médecins, infirmières, soins à domicile, familles... afin de travailler en symbiose : nous pourrons alerter et être alertés en cas de soucis, inviter les familles et soignants sur des projets d'activité.

Nous voulons travailler avec les personnels soignants et sociaux pour une prise en charge globale des personnes.

### · L'intervenante :

Claire Millou commence par s'exprimer dans l'art visuel en suivant un cursus dans les écoles des beaux-arts de Pau et Orléans. Sa curiosité l'amène en Allemagne où elle passera 10 ans.

En 1999, elle revient en France, se marie et aura trois enfants en 2002, 2004 et 2006. Les grossesses et les temps de congés parentaux lui permettent de découvrir la difficulté des futures mamans qui ne savent pas s'arrêter de courir et les personnes âgées seules chez elles. Elle crée l'association FAIRE ENSEMBLE à Tours qui propose, avec le soutien de sages-femmes et de médecins obstétriciens, des cours de tricot pour futures mamans. Puis il y aura la création des « ateliers de Noël » pour les personnes isolées. Le projet de Claire Milou est alors de créer un véhicule qui irait de hameaux en hameaux pour proposer des animations aux personnes seules. Elle travaille quelque temps comme aide à domicile pour étudier un peu mieux le public visé dans son projet. En 2012 Claire arrive à Gennes avec sa famille, elle entame une formation au CEFRAS d'Angers pour obtenir le BP-JEPS animation sociale, dans le but de monter son projet de « véhicule social » Pendant cette formation en alternance elle travaille à l'EHPAD de Gennes où elle fait la connaissance de Catherine Brauer. Ensemble elles décident de remonter une association gennoise ayant pour but de rompre l'isolement des personnes âgées. Elles ramènent le cinéma à Gennes avec l'appui de Familles Rurales »

En 2014, Claire répond à une demande de l'Église d'Anjou pour accompagner des jeunes pendant 4 ans. Aujourd'hui, le moment est venu de monter ce projet. Claire passe avec succès le permis C (poids Lourds) en février 2019.





## Le contenu des échanges

### Allers vers le public isolé : sénior en EPHAD ou citoyens en milieu rural

Par Loire odyssee et Au coin de la Roue

#### Loire Odyssee

L'objectif de Loire Odyssee au départ était de valoriser le patrimoine ligérien, de recueillir les savoirs pour les passer au plus grand nombre et de créer un lieu d'échanges et de rencontres. Finalement, le public s'est élargi avec les classes d'écoles et au fur et à mesure à destination des familles.

Afin de retrouver le public originel, nous nous sommes retrouvés dans les ephads / leurs ateliers consistaient en des ateliers de pâte à sel, de collage. Après les avoir sondés, les anciens ont exprimés leur désir d'échanger. A partir de ce constat, nous avons décidé de créer des échanges sur des recettes de grand mère, des histoires de grand parents, des ateliers cuisine, des ateliers sur des objets anciens. Des outils ont été mis à dispositions afin de laisser la parole se dénouer et dénouer ces temps de paroles.

### Allers vers le public soumis au handicap

Par APF France Handicap 49

#### APF France handicap 49

Présentation par l'association des ateliers de jardinage proposés dans le cadre du jardin bio de La Maison de l'environnement d'Angers. Ateliers proposés à destination de personnes en situation de handicap. Visite en compagnie du jardinier du site et explication sur sa construction.



### Quand l'événementiel se met au service de l'écologie (humaine et environnementale)

Par Natur'Elle Evènement

Marion a présenté ses différentes activités, de l'accompagnement en éco-événementiel (ex : organisation de mariage) aux ateliers & conférences en entreprise, en passant par des stands animés lors d'évènements «grand public». Quelques séquences issues de la boîte à outils de Marion ont pu être mises en pratique pour échanger sur la notion d'éco-événement et des freins psychologiques.



## Le contenu des échanges

### Aller vers le public de nombre non captif

Par Aurelie Brohan de LIAMM

Aurélie a présenté la technique de porteur de parole à partir de photos de différentes interventions qu'elle a pu mener en pleine rue ou lors d'évènement spécifiques. Il a été noté plusieurs éléments constitutifs d'un «porteur de parole» : un coin convivial, une phrase d'accroche (question, phrase à compléter...), une invitation du public à formuler une pensée/un avis et à l'écrire. Il est important de bien réfléchir et formuler la question d'accroche. Dans un lieu de passage, il faut être visible tout en étant attentif à ne pas bloquer le flux de passants.

Ressources diverses partagées par Aurelie :

Le guide de porteur de parole - [www.diagnostic-territoire.org](http://www.diagnostic-territoire.org), 2016

Site ressource d'experts de l'animation en public à l'origine du porteur de parole - [Matièresprises](http://Matièresprises)

Synthèse sur [le porteur de parole](http://leporteurdeparole) - [debatpublic-mef](http://debatpublic-mef)



### Echanges

« Marre d'entendre des messages alarmants » c'est ce que des acteurs peuvent entendre lors d'intervention grand public. Vigilance aux discours moralisateurs. Il est important de ne pas jouer sur la corde de la mauvaise conscience du consommateur.

Il semble primordiale de revaloriser l'humain dans des interventions qui vise à crée un espace-temps d'échanges. Avant d'aborder la question du passage à l'acte, il paraît nécessaire de passer par une phase de conscientisation d'une problématique.

Partages d'expériences en pied d'animation en pied d'immeuble, en partenariat avec des bailleurs.



## Le contenu des échanges

### Aller vers le public sensible urbain

Par La Maison de quartier Jacques Tati

Alors que les terrains d'aventure ont disparu en France, deux initiatives récentes à Angers et St-Nazaire ont permis de voir resurgir durant les étés 2019 et 2020 ces espaces de jeux libre sous forme expérimentale. Les Ceméa Pays de la Loire sont à l'origine de cette redécouverte en partenariat et le Centre Jacques Tati (Angers) et la Maison de quartier d'Avalix (St-Nazaire).

Rencontre de SIMON GUILLON, Référent du projet (article du courrier de l'Ouest)

#### Le constat avant projet :

Dans ce quartier urbain, les espaces entre les bâtiments sont peu adaptés au jeu et au partage. Certains arbres sont parfois investis par des cabanes puis abandonnées, hormis le centre de loisirs, il n'y a pas de lieu où les enfants et les adultes peuvent s'approprier le dehors et laissé place à leur créativité.

A travers une convention entre la marie et le bailleur social, la maison de quartier Jacques TATI a défini un terrain d'aventure sur environ 6000 m<sup>2</sup>

« L'idée est de créer un endroit où la circulation est libre (pour adultes comme enfants), où l'accès est gratuit et où chaque enfant peut aménager l'espace à sa guise »

On passe le portail, on note sa présence sur un tableau, sans forcément être accompagné d'un adulte puis direction le conteneur aménagé, juste en face. Un espace d'information on nous attend l'animateur du site. De nombreux outils à disposition et des conseils pour vivre ensemble sur cet espace.

Le matériel provient de dons de particuliers et de récup de la part de la maison de quartier.

#### Les enfants acquièrent donc une autonomie et des compétences en laissant place à leur créativité.

A travers un système de montée en compétence, les enfants doivent pouvoir réaliser certain exercice afin d'utiliser un outils en présence d'un animateur, puis un outil plus dangereux, puis sans l'animateur...

(Un regard technique sur la sécurité et la structure des constructions est tout de même apporté par l'animateur, pour qu'il n'y ai pas d'incident)

Depuis sa création, ce lieu est devenu un espace d'échange, avec une dizaine de cabanes, un bar éphémère et des lieux de création diverses. Il accueille parfois des temps conviviaux entre voisins et des repas en été. Le conventionnement avec un bailleur social le rend éphémère car un bâtiment pourrait un jour sortir de terre. Peut être que le côté éphémère de ces terrains fait partie de leurs ADN.





## Conclusion de la journée

### Conclusion de la journée

Par GRAINE Pays de la Loire et Loire Odysée

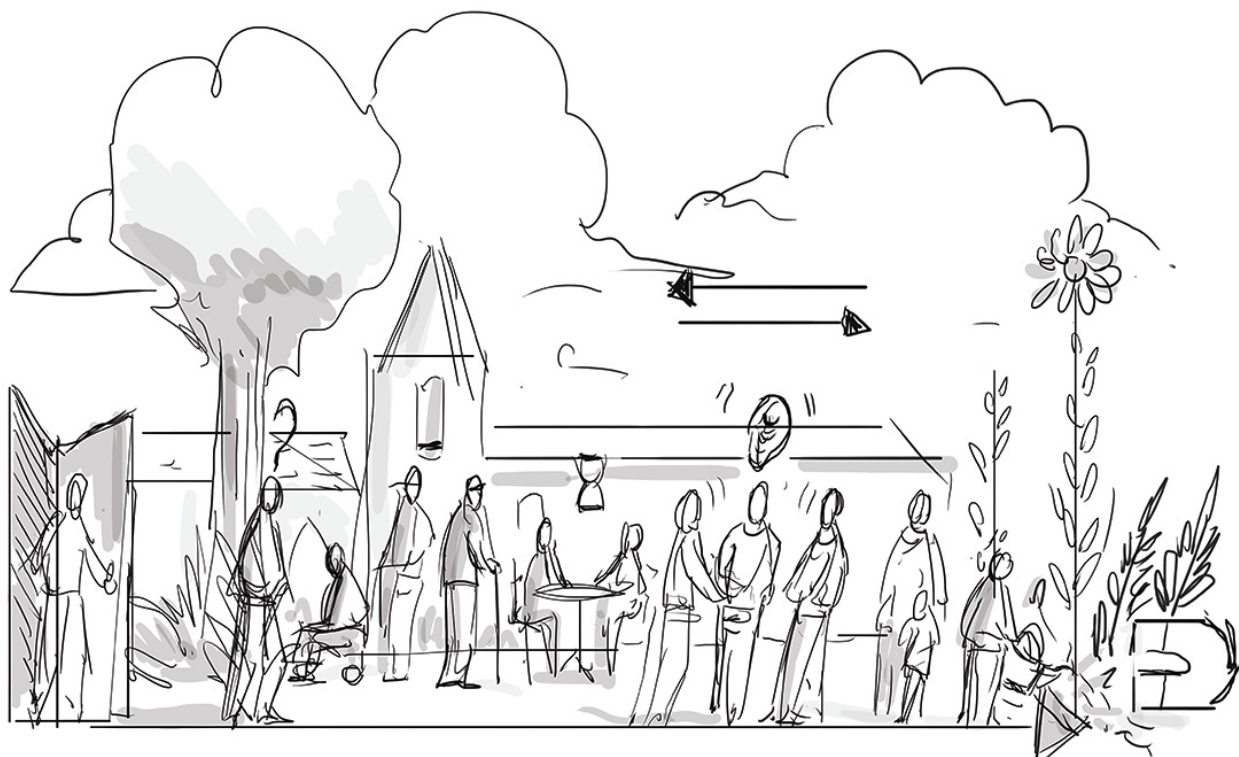
Le pré-requis pour aller vers tous les publics est avant tout de connaître son public : s'informer en amont et avoir une exigence particulière. Il convient d'humaniser des lieux et des personnes comme l'illustre le projet dans les Ehad mené par Loire Odysée qui permet de donner vie à un lieu.

Nous avons vu au cours de cette journée, qu'il est nécessaire d'inverser la manière dont on s'adresse aux publics pour aller vers des publics non sensibilisés.

Le GRAINE remercie Loire Odysée pour l'organisation de cette journée qui a permis de partager de nombreuses expériences «d'Aller vers» complémentaires en terme de mise en oeuvre et de publics à approcher. Merci aux intervenants pour leurs retours d'expériences très riches.

La conclusion de la journée en quelques phrases :

- Prendre le temps et mettre en place les outils pour écouter l'autre
- Identifier le réseau et s'y appuyer
- Ne pas penser à la place de l'autre
- Etre flexible et ne pas avoir peur de l'action éphémère
- Assumer ses valeurs et ne pas tomber dans l'opportunisme
- Favoriser l'évaluation collective





# Retour en images





# Annexes

## Evaluation de la journée

A partir des retours des participants à la journée





# Annexes

## Quand l'événementiel se met au service de l'écologie (humaine et environnementale) Par Natur'Elle Evènement



Quand l'événementiel se met au service de l'écologie! (humaine & environnementale)

Une présentation animée par



### Qui suis-je ?

Je suis Marion, Coordonnatrice d'éco-événements & Consultante éco-responsable chez Natur'Elle Evènement, une agence labellisée Eco-Défis depuis 2020

Mon objectif : démocratiser l'éco-responsabilité au travers de 3 missions :

- L'événementiel
- Le divertissement
- Le coaching

### Les publics ciblés

1. Les particuliers (événements, coaching presque zéro déchet)
2. Le grand public (salons, ateliers zéro déchet)
3. Les professionnels (conférences animées & ateliers zéro déchet, événementiel/réseau écopreneurs)
4. Les scolaires (animations & ateliers zéro déchet)

**Vrai/Faux:**  
Un événement écoresponsable est-il un événement écologique ?

**Vrai:** A gauche  
**Faux:** A droite



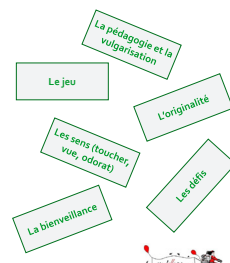
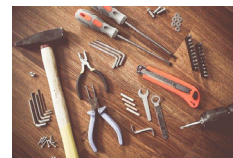
### Qu'est-ce-qu'un événement éco-responsable?

La dimension sociale & environnementale

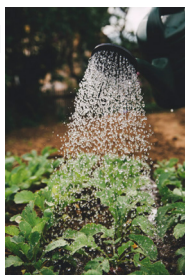
#### Définition :

Qui cherche à s'intégrer dans une démarche globale de respect de l'environnement et de l'être humain

### Ma boîte à outils face aux freins psychologiques



- |  |   |
|--|---|
| <p><b>Impact social</b></p> <ol style="list-style-type: none"> <li>1. Accessibilité physique &amp; intellectuelle</li> <li>2. Bien-être des parties prenantes</li> <li>3. Conditions de travail,...</li> </ol> | <p><b>Impact environnemental</b></p> <ol style="list-style-type: none"> <li>1. Coût écologique global (app)</li> <li>2. Transport (mobilité dure ou douce)</li> <li>3. Recyclage, surcyclage,...</li> </ol> |
|--|---|



### Question pour un écolo-thico :

Selon vous, en quoi favoriser l'alimentation bio et/ou de saison et/ou local joue un rôle social et environnemental lors d'un événement ?

### Impact social :

- Soutien financier
- Développement économique (création d'emploi)
- Sensibilisation auprès des invités (cercle vertueux)
- Respect de nos besoins vitaux (produits de saison)

### Impact environnemental :

- Réduction de la pollution atmosphérique (transport de la marchandise)
- Respect des terres (moins de pesticides)



### Comment organiser un événement éco-responsable?

Déconstruire

Public ciblé :  
Les particuliers

Événement :  
Le mariage, un événement qui pèse lourd sur la planète (15 tonnes de CO2)

### Devinette

Je signe le début de l'aventure car je suis un élément incontournable de l'organisation du mariage; je ne suis pas palpable pourtant tout le monde m convoite; j'ai plusieurs devises mais en France elle reste identique depuis 2001 je mets en avant des valeurs sociales et de solidarités, on fait aussi appel à m dans d'autres projets de vie importants tels que l'achat d'un tiny house

Je suis : ..... ?



### Exemples de cadeaux de mariages éco-responsables:

- Offrir des produits pour lesquels l'argent est reversé à une association
- Offrir un parrainage de ruche
- Faire le choix d'une cagnotte solidaire
- Offrir un voyage équitable



# Annexes

## Quand l'événementiel se met au service de l'écologie (humaine et environnementale) Par Natur'Elle Evènement

### Réponse : Le prêt solidaire



- Un mariage éco-responsable coûte 30% moins cher qu'un événement traditionnel
- La NEF : financement de projets écologiques, sociaux et culturels

### Devinette

Je constitue un ensemble d'interactions, on m'utilise aussi bien à l'oral qu'à l'écrit, que par le dessin ou le signe. Dans le cadre du mariage, on m'utilise pour diffuser une information, une annonce

Je suis : .....

### Réponse : La communication



Credit photo : La Fabrique à souches



Credit photo : infoformat.com

- L'éco-conception :
  - faire-part double emploi (ensemencé, format marque-page)
  - marque-place en sachets de graines bio,...

### Devinette

Je représente en moyenne 80% du bilan carbone d'un événement selon l'ADEME, je me déplace d'est en ouest, du nord au sud, j'achemine aussi bien des personnes que du matériel

Je suis : .....

### Réponse : Le transport



- App : compenser ses émissions carbonées (arbres, financement de projets solidaires...)
- Favoriser les transports en commun, les transports doux ou le covoiturage le Jour J



### Comment sensibiliser à l'éco-responsabilité?

Fédérer

Publics ciblés :

Les particuliers, le grand public, les professionnels et les scolaires

Evénements

Ateliers zéro déchet

Coaching

Conférences

### Fédérer au travers de l'originalité

### But du jeu

Mimer une animation



Credit photo : Roll'in Bar

- Des animations en lien avec l'environnement (événement familial ou grand public)
- Autres exemples : des ateliers pour apprendre à fabriquer un composteur mobile, des abeillons, ...

### Fédérer grâce à la pédagogie et la psychologie



Conférence animée

- Démontrer les bénéfices directs liés au mode de vie éco-responsable
- Vulgariser les problématiques environnementales et y associer des solutions abordables pour tous (démonstration)

Question :  
Quelle est la quantité de déchets produite par chaque personne/an ?



Le chat (3kg)



Le chien (40 kg)



La vache (600 kg)

### Réponse



La vache (600 kg)

### Fédérer grâce aux sens



Atelier ateliers

- Le toucher : s'approprier un objet (création)
- La vue : esthétique
- L'odorat : une odeur familière et agréable

### Fédérer grâce au jeu



Animation zéro déchet

- Être acteur de la démarche éco-responsable et se l'approprier grâce au jeu en équipe
- Récompense immédiate : l'émotion, création de souvenirs



### Merci de votre attention

Marion RABU

06 56 78 48 58

marion@natur-elle-evenement.com

www.natur-elle-evenement.com



# Annexes

## Liste des participants

Nom	Prénom	Structure	Fonction	Ville
ADAM	Sophie	nantes métropole	Responsable Service Prévention déchets et Communication	Angers
AMIGOUËT	Corinne	Maison de l'environnement de la ville d'Angers	Responsable	Saint Pardoux
AUBERT	Manon	Les Lucioles de la vallée	Animatrice nature	Nantes
BENETEAU	Delphine		éducatrice spécialisée en réorientation professionnelle	LE MANS
BERTHELOT	Hortense	Synergies	Animatrice énergie et mobilité durable	St Joachim
BOISBOUVIER	Nicolas		Illustrateur pour la facilitation graphique de l'évènement	DOUE-EN-ANJOU
BORGNAT	Thomas	Sur la Route du Jeu	gérant	44340 BOUGUENNAIS
BRAULT	Estelle	GRAINE Pays de la Loire	Directrice	Brissac-Loire-Aubance
BROHAN	Aurélié	Liamm	Animatrice et coordinatrice	St Macaire du Bois
BUREL-POIGNANT	Hélène	Sarthe Nature Environnement	Animatrice EEDD et Vie Associative	La Roche sur Yon
CAILLAUD	Johan	CHU d'Angers	Responsable service parcs et jardins	La Haye Fouassière
CHAMBOSSE	Mélanie	Parc naturel régional de Brière	Chargée d'animations pédagogiques	Nantes
CHARAT	Lucy	SMITOM	Animatrice Prévention	Angers
CHAUDRON	Orane	Association La Clé Des Champs	Coordinatrice de Projets	REQUEIL
COPIE	Blandine	SYCTOM DU LOIRE BECONNAIS	Chargée de prévention des déchets	Angers
DELANOUE	Romain	MLA – Loire Odyssee		la seguinère
DIBOS	Leslie	MLA – Loire Odyssee		NANTES
DUFOURMANTELLE	Noémie	Association La Bulle Ambulante	animatrice	Angers
ELLIAU	Bruno	Ferme pédagogique cheval nature	directeur	Treillières
FAUCHER	Yohan		Animateur EEDD	Genes
FAUQUE	Aurélié	Association Synergies	animatrice	Nantes
FONTENEAU	Yann	association ELISE	Référent pôle éducation énergie	TREILLIERES
FRION	Pascal	Le parc à cabanes	Pdt	Nantes



# Annexes

## Liste des participants

GERARD	Meggy	Compostri	Animatrice en éducation à l'environnement	BLAIN
GOULET	Amélie	Nat'ère 49	Co gérante - Animatrice	
GUILLOU	Simon	CS Jacques Tati		
HUCHET	Camille	Association Alisée	Chargée de projets	
JULLIOT-COUSIN	Helene	MES MOTS 72	animatrice EEDD	
KOUAKOU	Eugène	Fondation des deux vallées	Président	
LANGE	Léa	Fédération des Ami.e.s de l'Erdre	Animatrice nature	
LAVAURE	Catherine	professeur des écoles en reconversion	porteur de projet	
LE GALL	Vincent	GRAINE Pays de la Loire	Animateur Réseau	
LE GUILLLOU	Flore Anne	Ecopôle CPIE Pays de Nantes	Chargée d'animation en éducation à l'environnement et au développement durable	
LEMEUX	Mathilde	Nat'ère 49	Co gérante et animatrice	
LULE	Damien	CEMEA		
MARTENS	Delphine	Association Lézards au jardin	Animatrice Nature indépendante	
MILLOU	Claire	Association au coin de la roue	Animatrice	
PAUTHIER	Béatrice	Compostri	Directrice	
PAVILLON	Clémentine	Sarthe Nature Environnement	Volontaire en Service Civique	
PETERMANN	Jean Louis	CLCV 44	administrateur - animateur	
RABJEAU	Sarah	GRAINE PDL	Chargée de communication	
RABU	Marion	Naturel évé		
RIHAL	Hervé			
TEILLET	Benoît	Syndicat Mixte Loire et Goulaine la Maison bleue	Animateur nature	
TEXIER	Elise	Communauté de Communes de la Région de Blain	Chargée de mission Prévention des déchets et économie circulaire	
VAISSIÈRE	Eloïse	Ferme pédagogique cheval nature	stagiaire	
VERMOT-DESROCHES	Jean-Baptiste	GRAINE Pays de la Loire		
WERTH	Anne-Cécile	Communauté de Communes du Val de sarthe	Chargée de projet éducation à l'environnement	