

# ASSEMBLÉE GÉNÉRALE

2023


**Compte rendu**

18 mars 2023



# Sommaire

<b>Rapport Moral.....</b>	<b>3</b>
<b>Rapport d'activités 2022.....</b>	<b>5</b>
1. ÉCHANGER ET MUTUALISER.....	5
2. PROFESSIONNALISER.....	6
3. INFORMER & VALORISER.....	6
4. REPRÉSENTER & ANIMER..	7
5. ACCOMPAGNER & DÉVELOPPER.....	7
<b>Rapport financier.....</b>	<b>9</b>
1. COMPTE DE RÉSULTAT 2022.....	9
2. BILAN 2022.....	10
3. BUDGET PRÉVISIONNEL 2023.....	11
4. SUBVENTIONS PRÉVISIONNELLES 2023.....	11
<b>Votes de l'Assemblée Générale Ordinaire.....</b>	<b>12</b>
<b>Temps collectif : Rappel et validation des valeurs du réseau.....</b>	<b>13</b>
<b>Signatures du Référentiel qualité.....</b>	<b>13</b>
<b>Ateliers collectifs de Réflexion.....</b>	<b>14</b>
1. SLOGANS ET ACTIONS CLÉS.....	14
2. PROPOSITIONS D'ACTIIONS.....	15
<b>Élection du Conseil d'Administration.....</b>	<b>18</b>
<b>Annexes.....</b>	<b>20</b>
1. LISTE DES PARTICIPANTS.....	20
2. RAPPORT D'ACTIVITÉ 2022.....	21
3. RAPPORT FINANCIER 2022.....	21



L'Assemblée générale 2023 du GRAINE Pays de la Loire s'est déroulée dans les locaux de l'association Alisée à Angers. En introduction de la journée, Estelle Brault, directrice du GRAINE a souhaité la bienvenue aux participants.

Un tour de table des personnes présentes et de leur structure a ensuite été réalisé puis une présentation succincte de la journée a permis d'ouvrir cette Assemblée Générale 2023.

Au cours de la journée, outre la présentation des projets du GRAINE, il a été proposé des ateliers collectifs de réflexion sur des axes stratégiques du réseau afin d'orienter les actions à venir.

---

## Rapport Moral

---

Le Rapport Moral a été prononcé à 3 voix, celles de 3 des co-président·e·s du GRAINE Pays de la Loire (parmi les 5 existants) présents lors de cette Assemblée Générale.



### **Samuel Poupin, Co-président en charge des représentations et du portage politique**

2022, encore une année marquante, dans un climat écologique et social sous tension. Aujourd'hui plus que jamais, le GRAINE continue d'agir pour une transition écologique.

S'il est désormais admis que l'EEDD est une nécessité pour œuvrer dans le sens d'une amélioration sociétale, il est tout de même de bon ton de souligner la reconnaissance dont bénéficie le GRAINE par ses partenaires, qui vient mettre en valeur le travail assidu du réseau. La mise en réseau de ses adhérents, toujours plus nombreux, variés et impliqués, atteste de la ferveur avec laquelle ils souhaitent trouver des solutions concrètes et pérennes aux enjeux écologiques actuels.


2022 fut marquée par un climat inquiétant : un hiver doux et sec, un été caniculaire. Cette thématique de sécheresse, canicule et grands feux aura rythmé l'ensemble de l'année. Dans le même temps, être adhérent au GRAINE se vit dans un climat rassurant. Plutôt que de prôner le développement des méga-bassines, le réseau a amorcé de nombreux échanges avec les partenaires telle l'Agence de l'Eau Loire Bretagne ou le Conseil Régional pour mener une politique régionale d'éducation à l'eau. Et voici une nouvelle salariée supplémentaire qui vient compléter l'équipe déjà très compétente et active. De même le Conseil d'Administration a accueilli, suite à l'AG de mars 2022, de nouveaux membres complémentaires de celles et ceux déjà présents. Une gouvernance qui se renouvelle, un réseau qui n'hésite pas à réinterroger son projet, c'est effectivement rassurant.

### **Sophie Descapentries, Co-présidente en charge de la communication**

Fin février, l'armée russe envahit l'Ukraine pour mener une guerre très lourde en terme de bilan humain, mais aussi environnemental. Les surfaces de terres polluées par les mines ou la contamination des eaux vont accompagner le quotidien des ukrainien.nes pendant encore longtemps. L'inflation a rapidement suivi dans tous les pays d'Europe : les coûts de l'énergie se sont envolés. Ceci induit une situation de grande précarité pour toute une partie de la population, et également une hausse considérable des charges de fonctionnement pour les structures du réseau.

En parallèle, les budgets se resserrent, les subventions diminuent, les partenaires devant d'autant plus choisir où placer les financements prioritaires selon eux.





Pour autant, le GRAINE s'efforce de poursuivre ses actions, de rester à l'écoute de ses adhérents et force de proposition, toujours dans la concertation. C'est ce qui a permis, entre autres, d'ajuster les tarifications liées aux activités de nos adhérents, à la valeur de leurs expériences et compétences, dans une période où les charges ne cessent d'augmenter.

Au printemps, c'est le départ d'une grippe aviaire sans précédent. Les élevages vont en sentir les effets, la biodiversité également, avec notamment une mortalité de Fous de bassan encore jamais vue. A l'automne, la COP27, si elle débouche sur la mise en place d'un fond dédié aux « pertes et dommages », ne fait pas état de nouvelles ambitions étatiques quant au dérèglement climatique. Il est plus que jamais d'actualité de travailler en réseau autour de toutes ces questions, et bien d'autres encore. C'est ce que fait le GRAINE.

### Marine Pepin, co-présidente en charge de la vie associative et des Richesses Humaines



Tantôt en développant de manière significative certaines missions, ça a été le cas en 2022 sur la thématique Santé-Environnement, ou sur les formations des enseignant.es à faire Classe dehors.

Tantôt en travaillant de paire avec l'ensemble des acteurs de l'EEDD. C'est par la concertation que nous pouvons traduire en actes concrets, efficaces et réalistes les volontés des politiques publiques. Cette année d'ailleurs le GRAINE a renforcé son équipe avec Léa et Anais, ce qui reflète la dynamique forte du réseau,

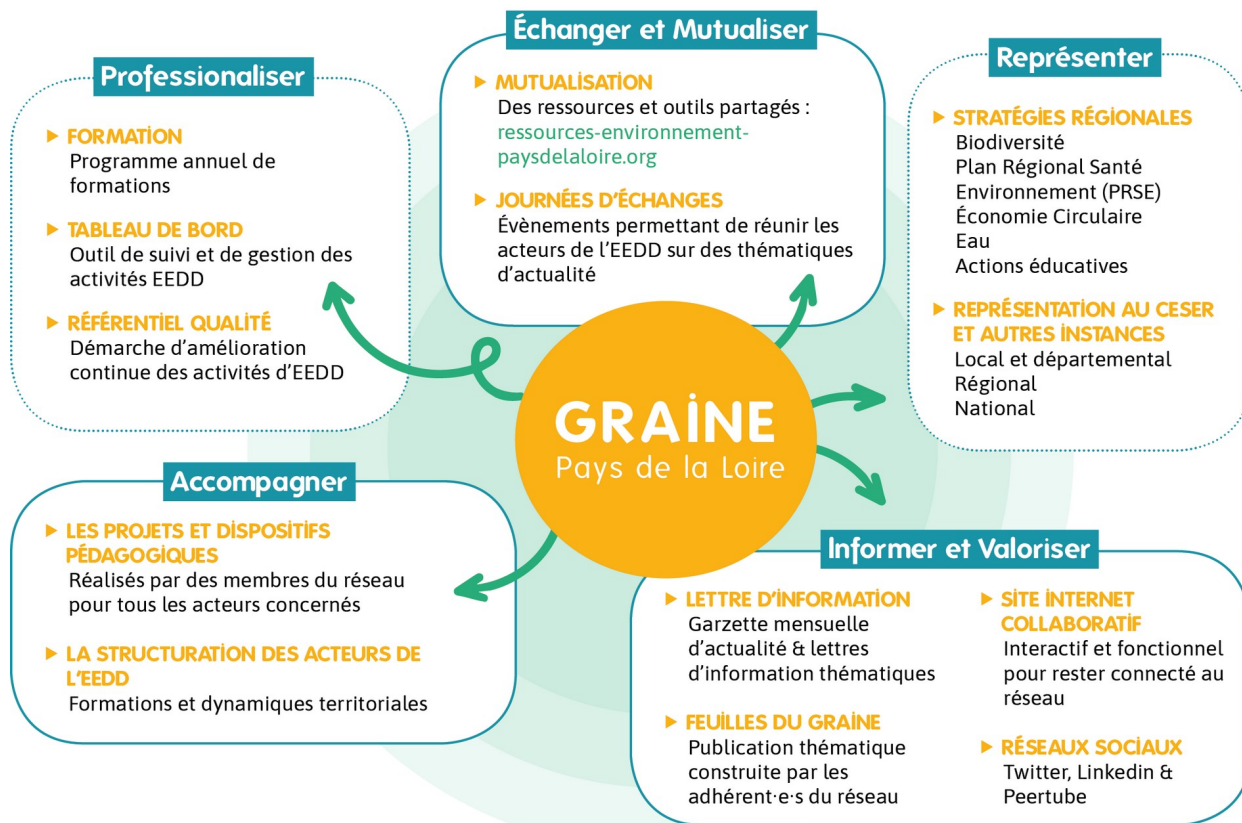
le besoin associé d'avancer collectivement mais aussi la fidélité et la confiance portée par nos partenaires.

2022 aura aussi été l'année des célébrations ! Au GRAINE, ce sont 30 bougies qui ont été soufflées. Et ce n'est pas rien : 30 ans de partenariats, d'anecdotes et de projets qui écrivent une partie de l'histoire de l'EEDD en région. 30 ans de mises en réseau, de questionnements, d'événements, de convivialité ! 30 ans de rencontres régionales, de journées d'échanges, avec toujours autant de succès dans le nombre de participants d'origines diverses, et 30 ans d'accompagnement des structures dans l'analyse de leurs pratiques, avec de plus en plus de structures qui intègrent le référentiel qualité du GRAINE, gage d'une envie forte de faire évoluer ses habitudes et ses pratiques.

C'est par l'action collective que nous pourrons faire un pied de nez à l'éco-anxiété et son besoin lancinant, et non moins pessimiste, de nous dire que tout est foutu ! C'est aussi via l'éducation que nos intentions seront concrètes et que les résultats visibles donneront de la force à notre réseau.

2022 laisse désormais la place à 2023 afin de poursuivre l'ensemble des actions engagées, de laisser la place à de nouvelles et de continuer l'histoire. Bravo et merci à toutes celles et tous ceux qui l'écrivent collectivement depuis si longtemps et vont poursuivre l'écriture.

# Rapport d'activités 2022



## 1. ÉCHANGER ET MUTUALISER

Samuel Poupin (La Ruche d'idées) - co-président du GRAINE PDL

**Échanger & Mutualiser**

**Ressources**

- Planktobox : animer sur le plancton
- Peertube : mutualisation du logiciel
- Espaces ressources en ligne

**Journées d'échanges 2023**

- Risques environnementaux & éco-anxiété
- Enjeux éducatifs autour de l'aménagement des espaces extérieurs
- EEDD et imaginaire

**Journées d'échanges de l'éducation à l'environnement**

Les journées d'échanges de l'éducation à l'environnement

GRAINE Pays de la Loire

En 2022 trois journées d'échanges ont été organisées :

- Nature au cœur de la ville accélérons la dynamique
- Les zones humides comme alliées face au changement climatique
- 30 ans d'EEDD en Pays de la Loire

En 2023, trois nouvelles journées seront proposées sur les thématiques suivantes : Risques environnementaux et éco-anxiété, Les enjeux éducatifs autour de l'aménagement des espaces extérieurs et EEDD et imaginaire : de nouvelles histoires pour un nouveau monde.

L'organisation de journées d'échanges du

GRAINE est une bonne manière de s'investir au sein du réseau, de découvrir son fonctionnement, d'aller à la rencontre d'acteurs et de mutualiser sur une thématique en particulier. Ce format d'évènement représente complètement la logique du réseau avec le missionnement d'adhérents sur l'ingénierie du contenu.

Au niveau des ressources, le GRAINE met à disposition certaines ressources qui sont mutualisées à l'échelle du réseau, c'est le cas du logiciel Peertube, une alternative libre pour l'hébergement de contenus vidéos et de la Planktobox, une malle pédagogique permettant d'animer sur le plancton que La Ruche d'idée a pu expérimenter en 2022.

## 2. PROFESSIONNALISER

**Amandine Smaghe (Estuarium) et Marine Pepin (Culture Biome) – Administratrice et Co-présidente du GRAINE PDL**



La professionnalisation au sein du GRAINE s'inscrit dans trois grandes démarches: le Référentiel qualité de l'éducation à l'environnement, l'outil Tableau de bord et la Formation professionnelle.

Le Référentiel qualité, démarche d'amélioration continue du fonctionnement interne des structures et des activités comprend en 2022 27 structures signataires avec 11 revalidations sur l'année et deux nouvelles structures ayant intégré la démarche. Deux journées en lien avec le Référentiel ont par ailleurs été organisées en 2022, le 4 juillet et le 10 décembre.

Le Tableau de bord de l'EEDD porté par le FRENE a lancé sa nouvelle version en janvier 2022 proposant de nouvelles fonctionnalités et 6 structures y ont contribué en renseignant leurs données.

Au niveau des formations, le GRAINE a obtenu la certification Qualiopi en 2021 et a déployé 10 formations sur l'année formant ainsi 86 personnes. A noter que ce nombre de formation ne comptabilise pas les formations réalisées en lien avec l'organisme Formiris et à destination des enseignants du privé (plus de 200) sur la thématique de l'école du dehors. 7 nouvelles formations sont programmées en 2023.

## 3. INFORMER & VALORISER

**Sophie Descarpentries (Individuelle) - Co-présidente du GRAINE PDL**

L'année 2022 a été riche sur le plan de la communication pour le GRAINE. La nouvelle identité graphique du Réseau a été déployée sur l'ensemble des supports de présentation du réseau: Flyer, rapports d'activité, documents de présentation. La publication emblématique du réseau « Les Feuilles du GRAINE » a ainsi été repensée avec un nouveau format et un nouveau design. En 2022, le GRAINE célébrait par ailleurs ses 30 ans d'existence. Cet anniversaire a constitué un fil rouge sur l'année pour la communication avec l'organisation d'un



événement anniversaire et la publication de différents contenus. Le Réseau a par ailleurs poursuivi l'animation des réseaux sociaux avec une présence encore renforcée sur Twitter, LinkedIn et Peertube ainsi que la diffusion de la lettre d'information mensuelle « La Garzette » relayée auprès d'environ 2000 abonnés. Un travail sur les Relations presse et partenaires a également été engagé avec notamment la création d'un dossier de presse, permettant déjà des retombées dans les médias locaux et une meilleure valorisation des actions du GRAINE et de ses adhérents.

Un nouveau plan d'actions communication a été construit pour 2023-2024 et la prochaine grande évolution de taille sur l'axe communication sera lié à la mise en ligne du nouveau site internet du GRAINE courant 2023.

## 4. REPRÉSENTER & ANIMER

**Anne-Sophie Pigré (Campus Fertile) – Administratrice du GRAINE Pays de la Loire**

### Représenter & animer

**Représentations**

- Représentations aux échelles locales, régionales et nationales



**Stratégie Eau**

- Annuaire régional des acteur-ices sur le volet eau
- Construction du module Agriculture et Eau

**Stratégie Régionale Biodiversité**

- Animation commission mobilisation citoyenne
- Groupe de travail Éducation et Formation
- Programmation Pays de la Loire Grandeur Nature et journée Pollinisateurs sauvages



**PRSE 3**

- Signature CPOM avec l'ARS et création d'un poste dédié
- Rencontre avec les acteur-ices de promotion de la santé et animateur-rices de PAT
- Animation de groupes de travail Alimentation et Habitat santé

**2023**

- Conférence Régionale de l'alimentation le 5 juillet
- Lauréat de l'AAP du Programme National pour l'Alimentation
- Rencontre des structures animatrices de SAGE en septembre

Le GRAINE a été présent dans diverses instances (locales, régionales et nationales) sur 2022 au niveau des représentations. Il est représenté au sein de la SRB (Stratégie Régionale Biodiversité) notamment où il coordonne la commission mobilisation citoyenne ainsi que les groupes de travail éducation, formation et la programmation Pays de la Loire Grandeur Nature. Depuis 2022, le GRAINE est également présent dans le cadre de la stratégie Eau. Cela se traduit par la création d'un inventaire régional des

acteur-ices sur le volet eau et la Construction du module Agriculture et Eau, qui verront tous deux le jour en 2023.

La création d'un poste dédié et la signature d'un CPOM avec l'ARS sur la thématique Santé-Environnement et Alimentation a permis d'accompagner le développement d'actions dans le cadre du PRSE. Les actions portent notamment sur l'animation de groupes de travail Alimentation et Habitat santé et la rencontre avec les acteur-ices de promotion de la santé et animateur-rices de PAT. En 2023, le GRAINE a été retenu comme lauréat de l'appel à projet du Programme National pour l'Alimentation, ce qui va lui permettre de développer l'accompagnement de PAT en Région.

## 5. ACCOMPAGNER & DÉVELOPPER

**Hélène Burel Poignant (France Nature Environnement Sarthe) et Mickaël Potard (Coordination Régionale LPO) – Administrateur-ices du GRAINE PDL**

Le GRAINE a une fonction d'accompagnement et de développement auprès de ses adhérents en lien avec différentes thématiques. Il coordonne ainsi plusieurs dynamiques et dispositifs pédagogiques au sein du réseau. Différents dispositifs ont été plus particulièrement développés en 2022 :

- **Le parcours consommation responsable** propose de sensibiliser les jeunes des collèges et lycées sur leur modes de consommation à travers 3 animations spécifiques (l'île de Robinson, Tel est Mon Tel et La Fabrik' à Burger). Sur 2022, une adaptation du dispositif Tel est mon Tel avec la création de l'animation Docteur Smartfun a été proposée et permis de sensibiliser un public de passage aux impacts des téléphones portables.

**Accompagner & développer**

**Représentations**

**Consommation responsable**

- Parcours consommation responsable coordonné par le GRAINE à destination des collèges et lycées
- Adaptation de l'animation Tel est mon Tel avec Docteur Smartfun

**École du dehors**

- Dynamique Régionale
- Appel à communs Grandir avec la Nature
- Formation à destination des enseignant.es Formiris (8 formations et plus de 150 participants)

**Modules à destination des futur.es agriculteur.ices**

- A destination des élèves des établissements d'enseignement agricole
- Module Agriculture et Biodiversité
- Développement d'un programme Agriculture et Eau

**En 2022**

10 intervenant.es	27 interventions	8 structures mobilisées
350 élèves sensibilisés	1 vidéo de valorisation	

**Escape Game Mission pollinisateurs**

Coordination du dispositif & formation des animateurs en 2022

**#2046 Le Labo des futurs**

Déploiement sur 2022 et formation d'animateur.ices

**Katalyse**

- Diffusion de la démarche et du spectacle sur 2022
- Production de synthèses des témoignages
- Démarche de réflexivité et production d'outils de réflexivité

- **#2046 Le Labo des futurs**, parcours de sensibilisation à l'économie circulaire est en cours de déploiement et plusieurs structures du réseau ont été formé pour l'animer.
- **L'Escape Game Mission pollinisateurs**, propriété de la Région Pays de la Loire et coordonné par le GRAINE s'est lui aussi déployé sur 2022 avec un calendrier d'animation sur l'ensemble de la Région et la formation d'animateurs.
- **La dynamique régionale autour de l'école du dehors** a encore pris de l'ampleur sur l'année passée notamment grâce au projet déposé dans le cadre de l'appel à communs Grandir avec la Nature. Une valorisation de la démarche via des lettres d'information, l'organisation de temps d'échanges en visio ou encore la mise à disposition de ressources figurent parmi les actions mises en œuvre. Sur l'axe formation, 8 sessions de formations ont été proposées à destination des enseignants du privé en lien avec l'organisme Formiris et plus de 200 participants formés.
- **Le programme d'interventions Agriculture et Biodiversité** à destination des futur.es agriculteur.ices a de nouveau été proposé au sein des établissements d'enseignement agricole avec 350 élèves sensibilisés. En 2023, les perspectives du programme sont d'élargir les interventions à un plus grand nombre d'établissements sur l'ensemble de la région et d'impliquer une plus grande diversité d'intervenant.es. Une adaptation du dispositif sur le volet Eau est également en cours pour proposer des modules complémentaires.
- **Le projet Destination Katalyse** a été largement déployé sur différents territoires de la Région en 2022 avec la venue du spectacle "le cabaret des métamorphoses", la collecte de témoignages sur le changement climatique et différents espaces d'échanges et animations proposés par des adhérent.es du réseau. Une démarche de réflexivité accompagnée par deux sociologues a par ailleurs été menée et des outils de transférabilité vont prochainement être mis à disposition afin de diffuser la démarche sur d'autres territoires régionaux ou extra-régionaux.



# Rapport financier

## 1. COMPTE DE RÉSULTAT 2022

### Présentation du rapport financier par Luc André – Administrateur du GRAINE PDL

CHARGES	2022 Charges	2021 Charges	Ecart Charges	PRODUITS	2022 Produits	2021 Produits	Ecart Produits
Missions Prestations	96 993 €	75 611 €	36 120 €	Ventes et Prestations	81 000 €	59 487 €	21 513 €
Achat divers	10 643 €	6 908 €	3 515 €	Subventions	299 212 €	288 507 €	10 705 €
Services Extérieurs	21 882 €	21 514 €	8 621 €	Don Mécénat Free	- €	- €	- €
Autres services extérieurs	48 336 €	38 274 €	14 017 €	-	- €	- €	- €
Salaires et Charges sociales	204 557 €	162 976 €	46 413 €	Cotisations Adhérent	10 648 €	11 038 €	- 390 €
Impôts et Taxes	3 868 €	2 785 €	806 €	-	- €	- €	- €
Autres charges courantes	761 €	- €	27 €	Autres produits Charges courantes	22 €	18 €	4 €
Dotations aux amortissements	1 461 €	1 596 €	- 4 372 €	Produits financiers	555 €	337 €	218 €
Dotations aux provisions (Fds Dédiés + Retraite)	51 700 €	59 882 €	20 708 €	Report subventions	52 530 €	24 748 €	27 782 €
Engagements/Subventions	-	-	-	-	-	-	-
Voyages don bénévoles	9 595 €	5 511 €	1 250 €	Don frais kilométriques	9 595 €	5 511 €	4 084 €
Charges exceptionnelles	2 113 €	- €	1 844 €	Produits exceptionnelles	- €	- €	- €
				Transferts de charges	8 291 €	6 072 €	2 219 €
<b>Total des Charges (1)</b>	<b>451 909 €</b>	<b>375 057 €</b>		<b>Total des Produits (1)</b>	<b>461 852 €</b>	<b>395 719 €</b>	
Personnel bénévoles	24 300 €	32 156 €	- 24 200 €	Personnel bénévoles	24 300 €	32 156 €	- 7 856 €
Mise à dispo. Biens et services	2 900 €	525 €	- 150 €	Mise à dispo. Biens et services	2 900 €	525 €	- 2 375 €
Contributions volontaires	27 200 €	32 681 €	- 24 350 €	Contributions volontaires	27 200 €	32 681 €	- 5 481 €
<b>Total des Charges (2)</b>	<b>479 109 €</b>	<b>407 738 €</b>		<b>Total des Produits (2)</b>	<b>489 052 €</b>	<b>428 400 €</b>	
Solde créditeur (bénéfices)	9 943 €	20 662 €		Solde débiteur (pertes)			
<b>TOTAL GENERAL</b>	<b>489 052 €</b>	<b>428 400 €</b>		<b>TOTAL GENERAL</b>	<b>489 052 €</b>	<b>428 400 €</b>	

### LES PRODUITS

Nos subventions qui représentent 75 % de nos produits, ont bénéficié d'une amélioration cette année notamment avec la signature d'un CPOM avec l'ARS, d'une convention spécifique sur l'eau avec le Conseil Régional pour 2022/2023 et avec la DRAAF pour 2022/2023.

Les ventes et prestations dispensées en direct par le GRAINE augmentent également à hauteur de 81 000 €.

Les fonds dédiés représentent 81665€ correspondant à des actions financées les années précédentes mais qui ne seront réalisées qu'en 2023 sous l'effet du calendrier scolaire de ces activités.

L'année 2022 a été positive financièrement à hauteur de 9 943€ et ce pour la troisième année consécutive. L'augmentation régulière de nos ressources en 2023 sera déterminante pour conforter le résultat de l'association, la reconstitution de ses fonds propres (67518 € à ce jour) et surtout l'activité missionnée aux adhérents.

### LES CHARGES

Le volume des missions aux adhérents du GRAINE reste modeste mais augmente à 79818€, atteignant plus de 82 % sur les 96 993 € de missions prestations globales du réseau.

La masse salariale s'élève à 204 557€. En effet sur 2022 6,9 ETP composaient l'équipe qui est désormais au complet et en capacité de gérer et développer la tête de réseau.

Les autres services extérieurs augmentent en raison de la mise en place d'un nouveau site internet, de vidéos et de la reproduction de documents respectant la nouvelle charte graphique.

L'utilisation des fonds dédiés suit logiquement les reports de calendrier des actions. Ce fonctionnement est validé par l'expert-comptable et le CAC.

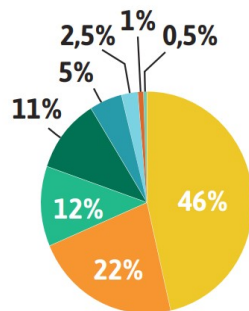
La gestion de l'association est parfaitement sous contrôle par sa directrice et les équipes. Les dépenses sont à niveau plutôt bas. Cette politique est à maintenir. Il convient dans le même temps de continuer d'améliorer nos outils pour gagner en efficacité.

## 2. BILAN 2022

ACTIF	Réel 2022	Réel 2021	écart	PASSIF	Reel 2022	Reel 2021	Ecart
<b>IMMOBILISE</b>				<b>Capital</b>			
Partis sociales	106 €	106 €	- €	Report à nouveau	57 576 €	36 913 €	20 663 €
Autres immobilisations	1 000 €	1 000 €	- €	<b>RÉSULTAT DE L'EXERCICE</b>	9 943 €	20 663 €	- 10 720 €
Immobilisation corporelle	- €	- €	- €				
Immobilisation incorporelle	638 €	1 356 €	- 718 €	Provision pour charges (retraite)	15 305 €	20 163 €	- 4 858 €
<b>CIRCULANT</b>							
Stock	706 €	1 066 €	- 360 €	Fonds dédiés	81 665 €	82 495 €	- 830 €
Acomptes versés	- €	- €	- €	Emprunts et dettes financières	- €	120 €	- 120 €
Créances usagers	56 772 €	29 525 €	27 247 €	Dettes Fournisseurs	81 368 €	50 786 €	30 582 €
Produits à recevoir	150 730 €	103 252 €	47 478 €	Dettes fiscales et sociales	27 883 €	26 743 €	1 140 €
Disponibilités	135 867 €	131 764 €	4 103 €	Autres dettes	5 617 €	235 €	5 382 €
Charges constatées d'avances	10 037 €	2 049 €	7 988 €	Produits constatés d'avances	76 500 €	32 000 €	44 500 €
<b>Total Actif</b>	<b>355 856 €</b>	<b>270 117 €</b>	<b>85 739 €</b>	<b>Total Passif</b>	<b>355 856 €</b>	<b>270 117 €</b>	<b>85 739 €</b>

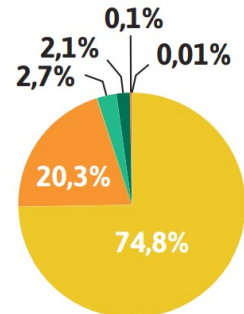
### RÉPARTITION DES CHARGES EN 2022 sans bénévolat

- Salaires et Charges sociales
- Missions Prestations
- Dotations aux provisions (Fds Dédiés + Retraite) Engagements/Subventions
- Autres services extérieurs
- Services Extérieurs
- Achat divers
- Impôts et Taxes
- Dotations aux amortissements



### RÉPARTITION DES PRODUITS EN 2022 sans bénévolat

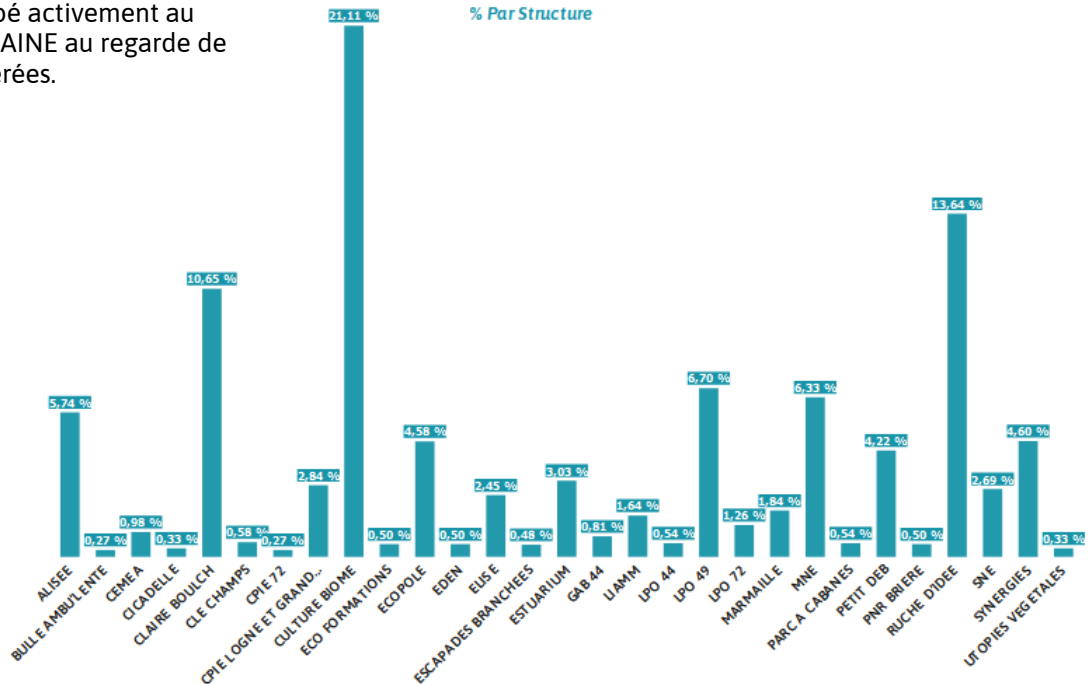
- Subventions
- Ventes et Prestations
- Cotisations Adhérent
- Transferts de charges
- Produits financiers
- Autres produits
- Charges courantes



Les structures ayant été missionnées ont aussi participé activement au bénévolat du GRAINE au regard de missions rémunérées.

### Missionnement adhérents

% Par Structure



### 3. BUDGET PRÉVISIONNEL 2023

CHARGES	Budget 2023	2022 Réel	Écart	PRODUITS	2023	Reel 2022	Écart
Missions et prestations	142 323 €	96 993 €	45 330 €	Ventes et Prestations	136 960 €	81 000 €	55 960 €
Achat divers	6 280 €	10 643 €	- 4 363 €	Subventions	348 475 €	299 212 €	49 263 €
Services Extérieurs	33 870 €	21 882 €	11 988 €	Don Mécénat	- €	- €	- €
Autres services extérieurs	80 539 €	48 336 €	32 203 €				
Salaires et Charges sociales	276 482 €	204 557 €	71 925 €	Cotisations Adhérent	12 000 €	10 648 €	1 352 €
Impôts et Taxes	3 500 €	3 868 €	- 368 €				
Autres charges courantes	- €	761 €	- 761 €	Autres produits Charges courantes		22 €	- 22 €
Dotations aux amortissements	5 450 €	1 461 €	3 989 €	Produits financiers	- €	555 €	- 555 €
Dotations aux provisions (Fds Dédiés + Retraite) Engagements/Subventions		51 700 €	- 51 700 €	Reprise sur Amortissements et Provisions	67 785 €	52 530 €	15 255 €
Voyages don bénévoles		9 595 €	- 9 595 €	Dont frais kilométriques	- €	9 595 €	- 9 595 €
Charges exceptionnelles		2 113 €	- 2 113 €	Produits exceptionnelles	46 €	- €	46 €
		- €	- €	Transferts de charges	3 265 €	8 291 €	- 5 026 €
<b>Total Charges (1)</b>	<b>548 444 €</b>	<b>451 909 €</b>	<b>96 535 €</b>	<b>Total Produits (1)</b>	<b>568 531 €</b>	<b>461 852 €</b>	<b>106 679 €</b>
Personnel bénévoles	36 750 €	24 300 €	12 450 €	Personnel bénévoles	36 750 €	24 300 €	12 450 €
Mise à dispo. Biens et services	2 900 €	2 900 €	- €	Mise à dispo. Biens et services	2 900 €	2 900 €	- €
Contributions volontaires	39 650 €	27 200 €	12 450 €	Contributions volontaires	39 650 €	27 200 €	12 450 €
<b>Total Charges (2)</b>	<b>588 094 €</b>	<b>479 109 €</b>	<b>108 985 €</b>	<b>Total Produits (2)</b>	<b>608 181 €</b>	<b>489 052 €</b>	<b>119 129 €</b>
Excédent de l'exercice	20 086 €	9 943 €	10 143 €				

Le budget prévisionnel 2023 est prudent sans pour autant céder à la panique, il correspond à la réalité du moment à savoir avec de nombreuses incertitudes économiques liées au conflit Ukrainien et à la crise énergétique. Nous réajusterons nos objectifs de gestion en fonction de l'évolution de la situation.

Toutefois, nous pouvons observer une augmentation globale des charges et des produits due à un développement de l'activité ce qui a des conséquences sur la masse salariale et les missions aux adhérents. Dans le même esprit, nous prévoyons une augmentation des cotisations d'environ 12% (12000€ contre 10648€ en 2022), conséquence d'une reconnaissance accrue du réseau qui amène de nouvelles structures à nous rejoindre.




### 4. SUBVENTIONS PRÉVISIONNELLES 2023

SUBVENTIONS	2023 Prévisionnel	2022 Réel	Écart
- ASP (emplois aidés/Fonjep)	21 321 €	20 729 €	592 €
ADEME	- €	- €	- €
Agence de l'eau	60 970 €	54 983 €	5 987 €
ARS	45 000 €	45 000 €	- €
Conseil Départemental 44	14 000 €	14 000 €	- €
Conseil Départemental 49	3 000 €	- €	3 000 €
Conseil Régional	69 600 €	66 000 €	3 600 €
DRAAF	42 500 €	2 500 €	40 000 €
DRAJES	10 000 €	10 000 €	- €
DREAL	26 000 €	26 000 €	- €
FDVA	11 500 €	9 000 €	2 500 €
FDJ	10 000 €	10 000 €	- €
OFB	27 000 €	41 000 €	- 14 000 €
<b>TOTAL</b>	<b>340 891 €</b>	<b>299 212 €</b>	<b>41 679 €</b>

L'augmentation importante de la subvention de la DRAAF vient du fait que le GRAINE est lauréat au Plan National de l'alimentation.

Les comptes sont consultables au siège sur rendez-vous.

## Votes de l'Assemblée Générale Ordinaire






VOTANTS	 Rapport moral	 Rapport d'activité	 Rapport Financier Rapport du commissaire aux comptes Approbation des comptes annuels
	Abstention	0	0
Pour	33	33	33
Contre	0	0	0

Le quorum du vote a été atteint avec 33 votants sur un total de 100 adhérents.

L'assemblée après avoir entendu le rapport moral de l'association en approuve le contenu. Cette résolution est approuvée à l'unanimité.

L'assemblée après avoir pris connaissance du rapport d'activités de l'association en approuve le contenu. Cette résolution est approuvée à l'unanimité.

L'Assemblée Générale après avoir entendu le rapport financier et avoir été informée de l'approbation des comptes par le Commissaire aux Comptes, approuve le contenu. Cette résolution est approuvée à l'unanimité.

VOTANTS	 Affectation des résultats en réserve associative	 Quitus au CA	 Cotisations 2024	 Approbation Budget 2023	 Approbation Conventions réglementées
	Abstention	0	0	0	0
Pour	33	33	33	33	33
Contre	0	0	0	0	0

L'Assemblée Générale après avoir pris connaissance des nouveaux tarifs d'adhésion pour l'année 2024 approuve cette résolution à l'unanimité.

L'Assemblée Générale après avoir entendu la dénonciation de l'actuel commissaire aux comptes valide le nouveau commissaire aux comptes en la personne d'Olivier Marion et son suppléant Johann Cardes.

## Temps collectif : Rappel et validation des valeurs du réseau

La fin de matinée a permis de lancer le temps de travail de l'après midi autour de différents axes stratégiques du GRAINE. L'objectif sur cette introduction était de réfléchir de manière collective aux valeurs partagées qui fondent le réseau et ainsi de valider un socle commun de valeur.

Une liste conséquente de valeurs et caractéristique a été fournie aux personnes présentes. Organisées en petits groupe, des échanges ont ensuite permis aux participants de sélectionner 4 à 5 valeurs jugées comme les plus représentative du GRAINE.

Grâce à un dernier temps de mise en commun via un outil numérique, un nuage de mot a pu être créé à partir des valeurs retenues par chacun-es. Le nuage de mot partagé a ainsi pu mettre en évidence certaines valeurs fortes mentionnées fréquemment : Coopération, Engagement, Créativité, Bienveillance, Responsable, Respect.

Une première entrée en matière qui a déjà permis de susciter des discussions et échanges entre les présent-es.



## Signatures du Référentiel qualité



En 2022, le Référentiel qualité de l'EEDD porté par le GRAINE comptait 27 structures signataires (15 de niveau 1, 10 de niveau 2 et 2 de niveau 3) avec 11 revalidations au cours de l'année. Lors de l'Assemblée Générale, 2 structures du réseau ont pu procéder à la signature officielle du référentiel qualité de niveau 1 en lien avec leur revalidation sur l'année et partager un mot sur leur implication dans la démarche qualité :

- Les CEMEA Pays de la Loire
- La Ligue de l'enseignement Vendée (FOL 85)

## Ateliers collectifs de Réflexion

L'après-midi de l'Assemblée Générale 2023 était dédié à des ateliers d'échanges collectifs en lien avec les actions du réseau. Lors de l'évènement des 30 ans du GRAINE qui s'est déroulé le 26 novembre 2022, 3 axes stratégiques prioritaires sur lesquels se questionner avaient en effet été identifiés par les adhérentes et partenaires du réseau :

- **Axe 1 : « Stratégie et vie du réseau »**

Volonté : Que le GRAINE favorise lien et cohésion entre les structures locales et entre les réseaux d'éducation à l'environnement.

- **Axe 2 : « Communication & visibilité »**

Volonté : Développer la visibilité du GRAINE & des appuis financiers et politiques (niveau local, départemental, régional et national)

- **Axe 3 : « Diversification des activités, thématiques et publics »**

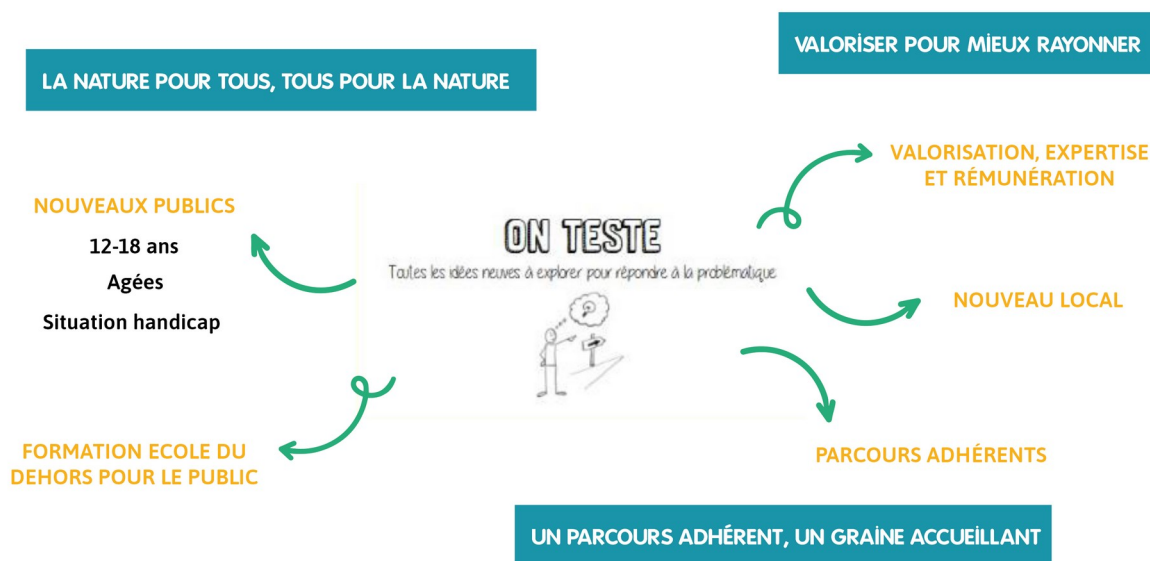
Volonté : Diversifier les activités, thématiques et publics afin que le GRAINE soit un référent comme accompagnateur des territoires vers la transition écologique et un laboratoire d'innovation en matière d'EE et à la transition écologique.

Les participant·es se sont ainsi répartis en 3 ateliers en fonction des attentes et envies de contribution sur l'un ou l'autre des axes. Après un temps d'échange ludique sur des points communs identifiés, un premier travail a été mené sur chacun des axes afin de définir les éléments à conserver et poursuivre car jugés pertinents, les éléments à éliminer et stopper et enfin des actions à tester pour le réseau.



### 1. SLOGANS ET ACTIONS CLÉS

Les trois ateliers de travail ont permis de faire ressortir trois slogans définissant de grandes orientations d'actions représentés sur le schéma ci-dessous :



## 2. PROPOSITIONS D' ACTIONS

### Le Parcours adhérents

Le parcours adhérent au sein du GRAINE, est aujourd'hui jugé essentiel par les adhérent·es du réseau afin de répondre à différents objectifs :

- Rendre lisible et compréhensible les actions du réseau pour ses membres
- Créer un lien plus étroit entre les adhérent·es et ainsi un sentiment d'appartenance au GRAINE
- Favoriser l'implication des adhérent·es dans les différents projets portés par le GRAINE
- Valoriser les structures du réseau et améliorer l'interconnaissance entre ses membres.

Il s'agira donc en 2023 de mener une réflexion globale sur le parcours adhérent avec différentes étapes clés, de présentation du réseau, d'intégration de nouveaux membres, d'implication sur le long terme dans les projets. L'enjeu étant de voir les adhérent·es à terme prendre entièrement part au réseau et devenir eux-même ambassadeur·ices.

Différents outils et propositions ont été évoqués parmi lesquels, un kit d'accueil adhérent, une lettre d'information dédiée, des temps de valorisation et de présentation spécifiques à destination des adhérent·es et des outils d'identification des structures du réseau (cartographie).

Le temps d'atelier lors de l'Assemblée Générale a permis de réfléchir à la mise en œuvre d'une action prioritaire : **La valorisation et la présentation des adhérent·es lors de temps forts du réseau**. Ainsi dans le cadre des prochains événements organisés par le GRAINE, il est prévu de baliser systématiquement un temps de 30 min où plusieurs membres du réseau pourront présenter leur structure et ses activités. Les présentations proposées sous forme de pitch seront suivies d'un temps d'échanges permettant aux participant·es de poser leurs questions.

En parallèle de ces temps de présentation, une cartographie régionale sera affichée lors de chaque temps fort avec un appel lancés aux structures afin que celle-ci se positionnent et soit recensées sur la carte. L'idée étant de faciliter l'identification des personnes présente lors de la journée, de faciliter leur prise de contact et de donner à voir la diversité des acteur·ices du réseau.



### Locaux du GRAINE

En lien avec la nécessité du GRAINE d'être mieux identifié et valorisé auprès des partenaires et adhérent·es, la problématique des locaux du GRAINE a été souligné au cours de l'Assemblée Générale. L'atelier collectif a permis de formaliser **un plan d'actions afin de rechercher activement de nouveaux locaux d'accueil pour les équipes du GRAINE.**

La première étape consistera à dresser un diagnostic auprès de l'équipe salariée et du CA afin de cibler des lieux adaptés aux nouveaux besoins du réseau. Dans le même temps, les réseaux et partenaires seront interrogés et interpellés pour avoir une réflexion commune sur ces futurs locaux. Après la formalisation d'un cahier des charges, la seconde phase portera sur la recherche active de locaux sur le secteur nantais en tenant compte des réalités financières du GRAINE. Le pré-requis à cette recherche est d'avoir une idée plus précise du budget alloué par le GRAINE sur cette partie du foncier. Une annonce claire sera diffusée auprès du réseau et des collectivités locales.

Une attention particulière sera portée sur les aspects suivants :

- Une superficie suffisamment spacieuse pour accueillir l'équipe et le public

- Un emplacement central et à proximité des partenaires techniques et financiers du réseau
- Un écosystème permettant la mise en réseau avec d'autres structures et acteur·ices du secteur ou partageant les mêmes valeurs et la recherche de complémentarité (Tiers lieux).

## Formation École dehors à destination du public



Nous assistons à un engouement grandissant pour l'école dehors. Les projets d'école dehors bouleversent tous les repères de temps, d'espace, de visées et de postures pédagogiques, tant pour les enseignant·es que pour les éducateur·ices à l'environnement. Plusieurs établissements ligériens sont accompagnés dans leur pratique de la classe dehors par des structures du réseau GRAINE avec à titre d'exemple Sarthe Nature Environnement et différentes écoles à Allonnes (72), Culture Biome à La Possonnière (49), la Ruche d'Idées en Vendée (85) ou encore Marmaille et Pissenlit à Rouans (44),... .Pour faciliter l'accompagnement des enseignant·es par les

professionnels de la pédagogie dans la nature, le GRAINE a conçu une formation qui permet à ces derniers de prendre pleinement conscience de leur nouveau rôle et de s'y préparer. En parallèle depuis 2022, des formations à destination des enseignantes du privé sont proposées par le GRAINE via l'organisme Formiris avec 8 formations réalisées en 2022 et plus de 150 enseignant·es formé·es. Le constat est aujourd'hui que la formation École dehors émerge surtout pour les écoles privées faute de budget pour le public.

### Comment rendre visible et accessible la formation « École Dehors » aux enseignant·es des écoles publiques et aux éducateur·ices à l'environnement travaillant avec des écoles publiques ?

Le temps d'atelier, lors de l'Assemblée Générale, a permis de réfléchir à des actions qui pourraient faciliter le déploiement de la formation École Dehors à destination des écoles publiques.

- La valorisation et communication sur des actions concrètes illustrant l'« École dehors » dans la presse (à la télévision, à la radio etc.). Cette valorisation permettrait de mettre en avant des critères, liés à l'École Dehors, de : santé, bien-être, facilitation des apprentissages et alimentation.
- Toujours le nerf de la guerre : trouver des financements externes pour permettre d'intégrer la formation « École Dehors » dans le Plan Académique de Formation (PAF).
- La diffusion de l'ouvrage « L'enfant dans la nature, pour une révolution verte de l'éducation » de Moïna Fauchier-Delavigne et Matthieu Chéreau aux élu·es et enseignant·es .
- S'appuyer sur les recherches actions et études prouvant les bienfaits de l'école du dehors pour valoriser la démarche et lever certains freins de l'éducation nationale.

## Valorisation de l'expertise et rémunération

L'ambition du GRAINE est aujourd'hui que **l'expertise de ses membres soit reconnue de tous et suffisamment valorisée afin d'arriver à une juste rémunération** des structures au vue de la qualité des prestations qu'elles proposent. Différents leviers et pistes d'actions pour atteindre cet objectif, ont été identifiés dans le cadre de l'atelier :

- Mettre en place une stratégie de communication et réaliser du lobbying auprès des partenaires et du rectorat notamment en s'appuyant sur les outils de professionnalisation utilisés par le réseau (Tableau de bord, Référentiel qualité)
- S'appuyer sur le Réseau national FRENE et ses apports pour porter ce lobbying.



- Exiger une rémunération à l'équilibre du temps passé en passant davantage par la formalisation de convention.
- Construire un dispositif multi-thématique sur lequel viennent abonder les financeurs, le GRAINE fixe le cadre du dispositif, les conditions et en a ainsi l'entière maîtrise auprès des financeurs.

Un point de vigilance à avoir est de conserver les valeurs éthiques qui sont celle du réseau dans la démarche de lobbying afin de veiller à avoir des sources de financements dits « propres ». S'ajoute à cela le manque de temps et de compétence pour mener ces actions de lobbying.

## Élargir les publics



Depuis plusieurs années le GRAINE et ses adhérents souhaitent élargir le cercle des publics qu'ils sensibilisent dans le cadre de leur actions d'éducation à l'environnement. L'idée est bien de **proposer des actions à destination de nouveaux publics** (clubs de seniors, maisons de quartier, EHPAD etc). Différents moyens possibles pour y parvenir ont été évoqués parmi lesquels la formation d'animateurs jeunesse (centre socioculturels, maison de quartier), la transposition d'actions existantes auprès de nouveaux publics (exemple EHPAD du dehors) ou encore la réflexion autour

d'une continuité éducative pour s'éloigner des interventions réalisées de manière isolées.

Une problématique autour de l'inclusion des publics a été soulevée avec un besoin de travail et de formation sur le sujet. La question du besoin effectif de la part de ces publics a également été soulevée : Est-ce que ces nouveaux publics souhaitent être sensibilisés et participer aux actions proposées ?

Un plan d'actions en différentes étapes a été échangé collectivement :

- Dresser un état des lieux pour identifier les besoins des publics que les structures souhaitent sensibiliser pour s'assurer de l'existence de ce besoin.
- Se former à l'accueil de nouveaux publics notamment sur la question des handicaps
- Informer les structures des actions et interventions d'EEDD existantes.
- Proposer des formations régulières aux animateurs (animateurs de maison de quartier, jeunesse, EHPAD) aux enjeux de l'éducation à l'environnement.
- Travailler la continuité éducative en faisant le lien entre l'école, le péri-scolaire, les associations sportives et le cadre familiale.

# Élection du Conseil d'Administration

## Conseil d'administration 2022



Structures



Membres



Années d'entrée

Individuelle - Sarthe	Sophie Descarpentries	2022
CEMEA - Pays de la Loire	Manon ChereL	2022
Individuel - Vendée	Alexandre Chadeau	2022
Compostri - Loire Atlantique	Béatrice Pauthier et Meggy Gérard (suppl)	2021
La Ruche d'idées - Vendée	Samuel Poupin	2021
Culture Biome	Marine Pepin	2021
Individuel - Loire Atlantique	Didier Gérard	2022
Alisée - Maine et Loire	Emmanuelle Viard	2020
Sarthe Nature Environnement	Hélène Burel Poignant	2021
Maison de l'environnement Angers	Corinne Amigouet	2021
Synergies	Rozenn Parcheminer	2022
Estuarium	Amandine Smagge	2022
Campus Fertile	Anne-Sophie Pigré	2022
Campus Fertile	Nathalie Hacques-Dias	2022
La Route du Sel	Luc André	2022
Le Parc à cabanes	Pascal Frion	2022



Les co-président·e·s rappellent que le Conseil d'Administration est composé conformément à l'article 10 des statuts de 17 membres au plus ayant une voix délibérative, élus par l'assemblée générale pour une durée de 3 ans et rééligible. Ces membres sont répartis comme suit :

- 13 membres issus du collège personne morale maximum
- 4 membres issus du collège personne physique maximum
- 1 personne en fonction de direction qui dispose d'une voix consultative

L'article 8 des statuts prévoit que l'assemblée générale ordinaire procède à l'élection ou à la réélection et à la ratification des administrateurs. Cette élection a lieu à la majorité des suffrages exprimés. Chaque année, ce Conseil d'Administration est en partie renouvelable.

Les membres sont élus pour une période de trois ans .L'assemblée générale approuve l'admission des nouveaux candidats et le renouvellement des administrateurs qui en ont fait la demande. Un prochain Conseil d'Administration élira le nouveau bureau. Cette résolution est mise aux voix et approuvée à l'unanimité.

## Conseil d'administration 2023



Structures



Membres



Années d'entrée

Individuelle - Sarthe	Sophie Descarpentries	2022
CEMEA - Pays de la Loire	Manon Chereil	2022
Individuel - Vendée	Alexandre Chadeau	2022
Compostri - Loire Atlantique	Didier Gérard	2021
La Ruche d'idées - Vendée	Samuel Poupin	2021
Culture Biome	Marine Pepin	2021
Alisée - Maine et Loire	Emmanuelle Viard	2023
Sarthe Nature Environnement	Hélène Burel Poignant	2021
Maison de l'environnement Angers	Corinne Amigouet	2021
Synergies	Rozenn Parcheminer	2022
Estuarium	Amandine Smaghe	2022
Campus Fertile	Anne-Sophie Pigré	2022
Campus Fertile	Nathalie Hacques-Dias	2022
La Route du Sel	Luc André	2022
Le Parc à cabanes	Pascal Frion	2022
Coordination régionale LPO	Mickaël POTARD	2023



## Annexes

### 1. LISTE DES PARTICIPANT·ES

Nom	Prénom	Structure
PIGRE	Anne-Sophie	Campus Fertile
HACQUES DIAS	Nathalie	Campus Fertile
VIARD	Emmanuelle	Alisée
LECLERC	Charlotte	Les Petits Débrouillards GO
ANDRE	Luc	La Route du Sel
VRIGNON	Danièle	Individuelle
BRAULT	Estelle	GRAINE Pays de la Loire
CHEREL	Manon	CEMEA
BERNARD	Florian	Association Bretagne Vivante
DESCARPENTRIES	Sophie	Individuelle
FRANCOIS	Philippe	Individuel
FRION	Pascal	Le parc à cabanes
POUPIN	Samuel	La Ruche d'idées
GERARD	Didier	Individuel
GUERY	Jean Yves	Moulin Epinay
PEPIN	Marine	Culture Biome
ROUGIER	Nicolas	La Turmeliere
FONTENEAU	Léa	GRAINE Pays de la Loire
REMION VERSACE	Léa	GRAINE Pays de la Loire
MORAIS	Anaïs	GRAINE Pays de la Loire
VERMOT-DESROCHES	Jean-Baptiste	GRAINE Pays de la Loire
RABJEAU	Sarah	GRAINE Pays de la Loire
ROSSIGNOL	Elsa	Gab44
DUFOURMANTELLE	Noémie	La Bulle Ambul'ente
HELT	Astrid	La Turmeliere
JAFFRELOT	Sterenn	Beecap Formation
POTARD	Mickaël	Coordination Régionale LPO
SMAGGHE	Amandine	Estuarium
PROVOST	Manon	CPIE Vallée de la Sarthe et du Loir
CHRAPECKI	Marine	En création d'entreprise
VIEZ	Eléonore	Jardin Camifolia
BUREL POIGNANT	Hélène	FNE Sarthe
PATARD	Juliette	FNE Sarthe
MARRIE	Flora	Individuelle
BOUTIN	Clemence	Ligue de l'enseignement Vendée
JOVANOVIC	Adeline	LPO Anjou
CHARLES	Marie-Lorraine	Loire Odyssée
GOULET	Amélie	Natère 49
LEMEUX	Mathilde	Natère 49
LE RHUN	Marie	Terroludik
PIETTE	Alexandre	Ville de Nantes
CHADWICK	Oelia	Les Petits Débrouillards GO
LEBRIS	Yohann	Les Petits Débrouillards GO
BOURGUIGNON	Lucile	EFPL
GAUVRIT	Hervé	La Cicadelle

## 2. RAPPORT D'ACTIVITÉ 2022

Vous pouvez consulter le rapport d'activité 2022 du GRAINE Pays de la Loire en ligne [via le lien suivant](#).

Il vous permettra de mieux connaître le réseau, ses adhérents et d'en savoir plus sur les grandes missions portées par l'association.

La publication revient sur les orientations et les projets du GRAINE de l'année écoulée et aborde les perspectives 2023.

## 3. RAPPORT FINANCIER 2022

Vous pouvez consulter l'intégralité du rapport financier 2022 en en faisant la demande auprès du GRAINE Pays de la Loire.

