



Compte rendu

Assemblée Générale 2025

15 mars 2025

Sommaire

Rapport Moral.....	3
Rapport d'activités 2024.....	5
1. ÉCHANGER ET MUTUALISER.....	5
2. INFORMER & VALORISER.....	6
3. PROFESSIONNALISER.....	7
4. REPRÉSENTER & ANIMER..	9
5. ACCOMPAGNER & DÉVELOPPER.....	11
Rapport financier.....	13
1. COMPTE DE RÉSULTAT 2024.....	13
2. BILAN 2024.....	15
3. BUDGET PRÉVISIONNEL 2025.....	16
4. SUBVENTIONS PRÉVISIONNELLES 2025.....	17
Votes de l'Assemblée Générale Ordinaire.....	18
Élection du Conseil d'Administration 2025.....	19
Présentation du travail autour du projet associatif.....	21
Atelier de travail autour du plaidoyer.....	23
1. INTRODUCTION	23
2. ATELIERS DE TRAVAIL EN GROUPE.....	29
Retour en images.....	30
Annexes.....	31
1. LISTE DES PARTICIPANT·ES.....	31
2. RAPPORT D'ACTIVITÉ 2024.....	32
3. RAPPORT FINANCIER 2024.....	32

L'Assemblée générale 2025 du GRAINE Pays de la Loire s'est déroulée à Nantes dans les locaux de **la Ligue de l'Enseignement** au SPOT, le Centre International de Séjour Nantais. En introduction de la journée, Estelle Brault, directrice du GRAINE a souhaité la bienvenue aux participant·es et annoncé le programme de la journée. Suite à la présentation du projet associatif lors de l'AGORA fin janvier, l'équipe du GRAINE proposait l'après-midi de rentrer dans le vif du sujet de l'axe : « Représenter et porter le plaidoyer » avec un temps d'échanges accompagné par la CRESS.

Rapport Moral

Le Rapport Moral a été prononcé à 4 voix, celles de 4 des co-président·es du GRAINE Pays de la Loire (parmi les 6 existant·es) présents lors de cette Assemblée Générale. Nathalie Hacques-Dias, Thomas Prime, Sophie Descarpentries, Corinne Amigouët

2024 , une année de transition

Nous l'annonçons lors de la dernière Assemblée Générale de notre réseau. Et, au terme de ces 12 mois écoulés, nous pouvons le confirmer : 2024 fut une année de transition.

Nous avons pris le temps ces dernières années, attendu que ce soit le bon moment, et enfin, en 2024 nous avons fait évoluer notre projet associatif. Ce travail de longue haleine, avec un accompagnement qui correspondait parfaitement aux attentes et habitudes de fonctionnement du GRAINE, nous a permis d'aboutir à un nouveau projet associatif plus en adéquation avec la place et le rôle de notre réseau aujourd'hui. Loin d'apporter de grands bouleversements, les axes définis ensemble dans ce projet, démontrent la maturité de notre réseau, son ancrage profond dans le monde actuel, tout en conservant un lien indispensable à nos valeurs et principes d'origine. S'appuyer sur son histoire de plus de 30 ans pour construire le projet d'avenir du GRAINE est une réalisation dont nous pouvons tous et toutes être fier·es. C'est donc un projet associatif d'évolution et de transition.

Les cinq axes posés dans ce nouveau projet associatif constituent la colonne vertébrale de notre réseau. Ainsi, l'axe **Animer et Coordonner** en est le socle, le cœur même de l'action du GRAINE. Sans cette animation de réseau aucune autre action n'est possible. Pour cela le GRAINE s'appuie sur une longue expérience et des adhérent·es et partenaires motivés et impliqués. En 2024 nous avons donc encore pu faire réseau par exemple lors des Journées d'échanges qui ont rencontré une fois de plus leur succès. Favoriser les rencontres, qui sont d'ailleurs à l'origine de la création de notre réseau, reste donc une priorité dans nos projets et actions. Mais, pour un réseau comme le nôtre, inscrit dans son contexte et l'actualité, faire réseau se traduit aussi par le travail collaboratif que les outils en ligne permettent d'autant plus aujourd'hui. Fidèle à ses valeurs, le GRAINE Pays de la Loire n'hésite pas à expérimenter les voies alternatives existantes et à former ses adhérent·es sur leur utilisation.

À partir de cette base le GRAINE peut développer son deuxième axe **Accompagner les acteurs et actrices du secteur de l'EETE**. Que ce soit par les formations, toujours très prisées par les adhérent·es et au-delà, ou par la construction collective de dispositifs pédagogiques, le réseau est au plus près des acteurs et actrices pour qu'ensemble nous développons des activités de qualité et pertinentes face aux enjeux actuels en terme de transitions écologique et sociétale.

À partir de ces deux axes fondateurs, et en s'appuyant sur une équipe salariée renforcée en 2024, le réseau s'engage désormais de manière plus conséquente dans les trois axes suivants. Tout d'abord **l'innovation** qui va prendre de plus en plus d'ampleur dans nos actions de réseau. La diversité de nos adhérent·es, des domaines et formes d'activités qu'ils proposent, et des partenariats qui en

résultent, amènent régulièrement le GRAINE à lancer des projets innovant qui augmentent la visibilité du réseau. C'est ainsi qu'en 2024 nous avons été sollicités pour assurer l'animation du réseau des animateurs des Plans Alimentaires Territoriaux sur la région. Les webinaires et les temps d'échanges proposés dans ce cadre ont largement séduit les acteurs de ces PAT et renforcent donc la reconnaissance du GRAINE.

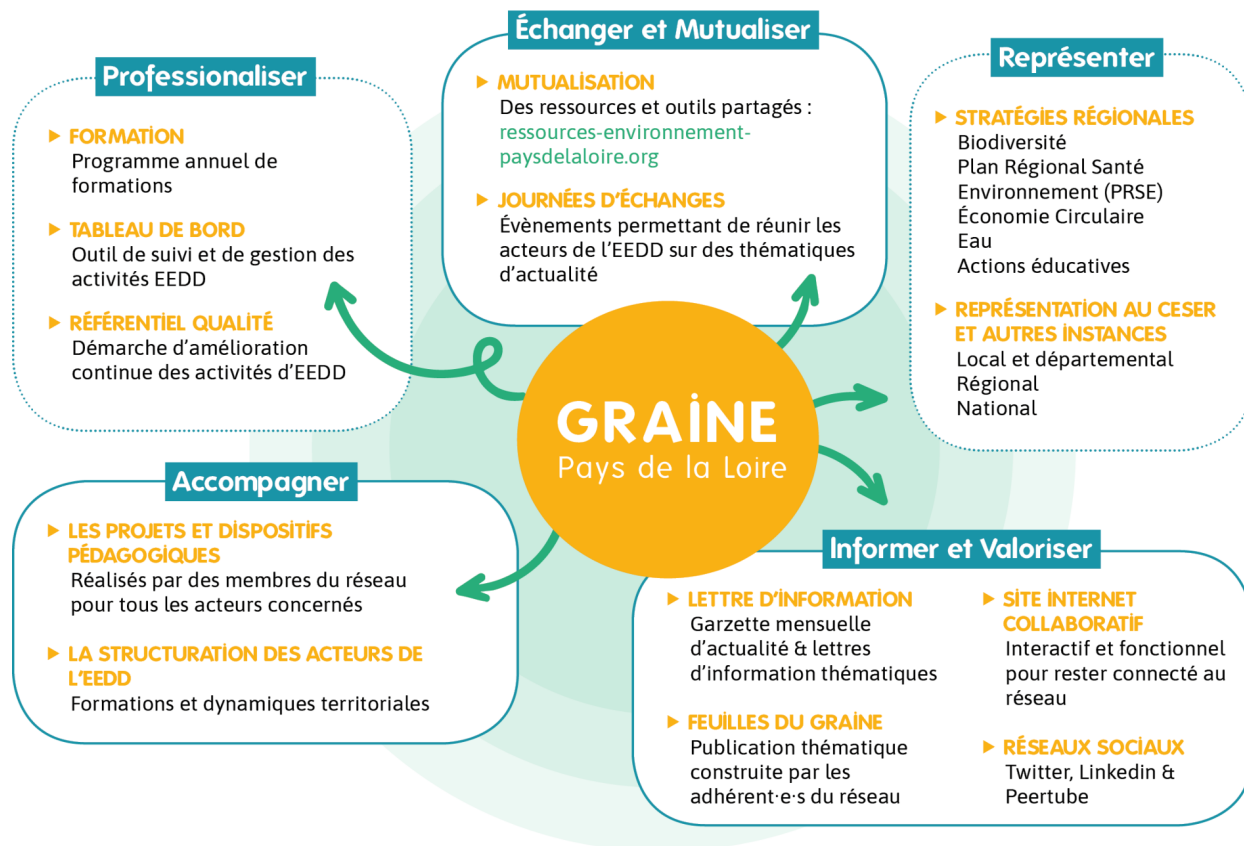
D'autres projets novateurs, dans leurs démarches méthodologiques ou leurs thématiques, sont venus compléter le panel déjà large de nos dispositifs pédagogiques. L'échappatoire game des pollinisateurs sauvages en est un bon exemple. Co-construit au sein du réseau, abordant un sujet d'importance comme la préservation et la restauration de la biodiversité et plébiscité par nos partenaires, ce nouvel outil diffusé en 2024 montre la capacité de notre réseau à développer aujourd'hui l'innovation à grande échelle.

Les axes **Représentation - Plaidoyer** et **Développement de l'EETE** viennent enfin logiquement compléter ce nouveau projet associatif.

Le réseau, présent dans de nombreuses instances nationales et régionales, portant ainsi la parole des acteurs et actrices, dans toute leur diversité, auprès des partenaires institutionnels joue son rôle non seulement de représentation du secteur mais également d'influence des politiques publiques qui nous concernent. Pour cela le GRAINE Pays de la Loire s'appuie également sur différents outils de communication et de présentation de l'EETE. Ainsi, la sortie en 2024 d'un nouvel état des lieux, a permis de donner aux partenaires et acteurs une vision plus complète et précise de notre secteur d'activité. Un secteur montrant à la fois une grande stabilité avec des structures implantées depuis 10 à 20 ans dans le territoire et souvent adhérentes de longue date au réseau et également un dynamisme important avec de nouveaux adhérents chaque année, des domaines et des formes d'activité renouvelés et qui se développent, comme l'accompagnement de projets et le conseil.

Cet axe "Plaidoyer" reste cependant à amplifier dans les années à venir, au regard d'une part des problématiques environnementales et sociétales auxquelles l'EETE doit aider à trouver des solutions, et d'autre part, de la faiblesse des moyens qui lui sont alloués encore aujourd'hui. Le déficit financier du GRAINE en 2024, ce qui n'était pas arrivé depuis 5 ans, en est la preuve. Même si la reconnaissance institutionnelle est bien présente, que les adhérent·es sont très impliqués, que l'équipe salariée et le conseil d'administration portent le projet avec détermination et efficacité, il n'en demeure pas moins que les moyens financiers alloués ne sont pas à la hauteur des ambitions et dynamiques engagées. Ce déficit, qui s'explique comme nous le verrons lors de la présentation du rapport financier, doit donc nous alerter et nous amener à rester vigilants sur les équilibres financiers à trouver encore. Car pour développer encore plus l'EETE demain en Pays de la Loire il nous faut renforcer et stabiliser l'ensemble de nos partenariats actuels, notre présence au sein des instances régionales et nationales, les liens avec nos pairs mais également l'implication des citoyens de demain dans nos actions. Un dispositif comme « Jeunes et Nature » peut nous y aider et porte dans son titre toute l'ambition de notre nouveau projet associatif : des lendemains avec plus de nature pour nos jeunes, un monde où mieux vivre ensemble dans le respect de chaque être humain et du vivant.

Rapport d'activités 2024



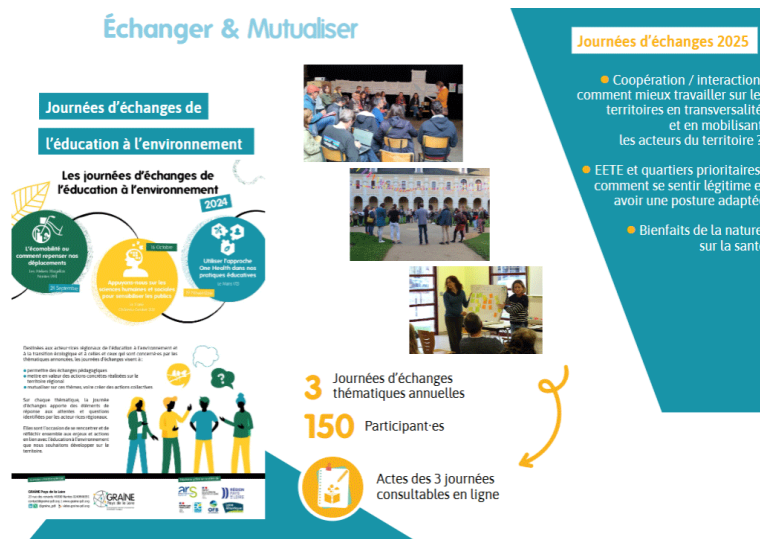
1. ÉCHANGER ET MUTUALISER

Nathalie Hacques-Dias (Campus Fertile du Pays de Retz) - Co-présidente en charge de la vie de la vie associative du GRAINE

Cet axe Échanger et Mutualiser se matérialise par les **Journées d'échanges régionales**, celles-ci existent depuis 2010.

En 2024, trois nouvelles journées ont été organisées à l'automne sur les thématiques suivantes :

- L'écomobilité ou comment repenser nos déplacements
- Intégrer l'approche One Health dans nos pratiques éducatives pour mobiliser les publics
- S'appuyer sur les sciences humaines et sociales pour sensibiliser les publics



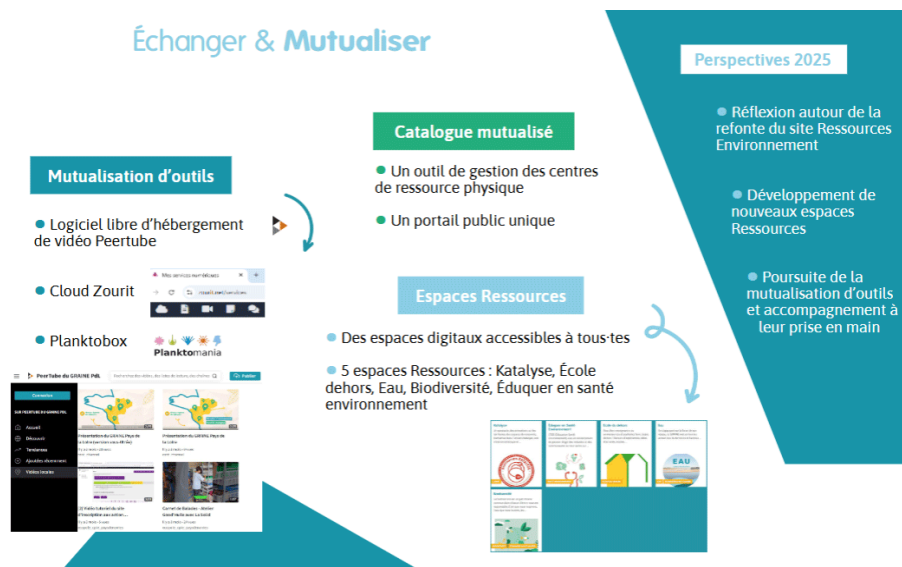
Ces journées sont déléguées à des adhérent·es volontaires qui sont missionnés par le GRAINE. Elles ont été un succès tant par les retours positifs des participants que par leur nombre : 150 au total. En 2025, 3 nouvelles journées d'échanges auront lieu :

- Les bienfaits de la nature sur la santé
- EETE et quartier prioritaires : comment se sentir légitime et avoir une posture adaptée
- Coopérative / Interaction : comment mieux travailler sur les territoires en transversalité et en mobilisant les acteurs du territoire ?

L'organisation de journées d'échanges du GRAINE est une bonne manière de s'investir au sein du réseau, de découvrir son fonctionnement, d'aller à la rencontre d'acteur·rices et de mutualiser sur une thématique en particulier.

Des outils mutualisés pour mettre en valeur les structures

- Peertube, l'alternative libre (de Youtube) pour l'hébergement de contenus vidéo
- Zourit, le cloud
- La Planktobox (malle pédagogique accessible après formation)
- [Catalogue mutualisé](#) en ligne (pour partager les ressources matériels ou en ligne de chaque structure)
- [Espace ressources](#) sur le site internet, pour retrouver tous les outils pour animer des temps (5 thématiques : Katalyse, École dehors, Eau, Biodiversité, Éduquer en santé environnement)



Le GRAINE est un moyen de se mettre en valeur.

Remarque :

Elsa du GAB 44 : *Je ne savais pas qu'il y avait un catalogue mutualisé.*

Estelle : *Sarah, la chargée de communication a davantage travaillé sur la refonte du site, donc pour l'instant il y a eu peu de communication sur cet outil.*

Pour clôturer sur ce point :

Si ces outils sont utiles, c'est aussi parce que les structures et les adhérent·es participent activement à leur complétion !

2. INFORMER & VALORISER.

Sophie Descarpentries (Individuelle) - Co-présidente du GRAINE PDL

Sophie a rappelé l'importance de la communication et les actions conséquentes menées au sein du GRAINE. La communication a lieu tout le temps et partout : qu'il s'agisse de la diffusion du rapport d'activité, des informations qui s'échangent pendant les réunions, ou de façon informelle (sans traçabilité et non chiffrée) les appels, les mails entre adhérents. La communication est un trait de liaison au sein du réseau.

De façon plus formelle, on peut également comptabiliser les données autour des outils du GRAINE.

Informier & Valoriser



Par exemple, la newsletter la Garzette est adressée à près de 2 000 abonnés tous les mois. Elle a un bon taux d'ouverture qui se situe aux alentours de 25 % et un excellent taux de clics : + de 6 % (alors que le seuil d'excellence est atteint dès 3%).

Les Feuilles du GRAINE n° 21 sur la thématique autour du dehors a été téléchargée + de 2 700 fois, quant au n° 22 « Éduquer en santé environnement » est un outil intéressant pour ouvrir des perspectives. Il a été édité en format papier à 400 exemplaires et il est disponible

sur le site web où il a déjà été téléchargé plus de 1 600 fois.

En 2024, on comptait sur le site internet : 140 structures cartographiées et 830 contenus publiés.

On note une présence accrue sur les réseaux sociaux, notamment LinkedIn.

Les 3 journées d'échanges annuelles ont comptabilisé 150 participants.

La fin de l'année 2024 a vu la finalisation d'un projet lancé par Sarah Rabjeau, chargée de communication : un film animé qui présente en 2 min le GRAINE et son nouveau projet associatif. Cette vidéo a déjà été dévoilée lors de l'Agora et est disponible sur la [chaîne Peertube du GRAINE](#).

3. PROFESSIONNALISER

Amandine Smaghe (administratrice) et Alexandre Piette (Co-président en charge des finances)

La professionnalisation au sein du GRAINE s'inscrit dans trois grandes démarches : le Référentiel qualité de l'éducation à l'environnement, l'outil Tableau de bord et la Formation professionnelle.

Le Référentiel Qualité

C'est un outil d'auto-évaluation. Ainsi il valorise le travail mené en interne (projet pédagogique/éducatif, salariés internes, public) et permet d'évaluer où l'on en est dans ses pratiques, d'avancer, d'échanger sur les outils avec d'autres structures.

=> engagement fort

Il fait partie de la dynamique de réseau, et permet de valoriser la structure.

Il existe 3 niveaux de GRAINE et l'évaluation se base sur 10 critères.

Chaque année, ont lieu :

- 3 comités de validation.
- 4 temps avec la commission pour travailler sur le référentiel
- 2 journées référentiel/an



31 des structures adhérentes du réseau s'engagent dans le référentiel.



En 2024, on compte 1 nouvelle structure qui a rejoint la démarche et 13 re-signatures dans la démarche.

La commission re-travaille sur des outils pratiques.

2 journées Référentiel ont eu lieu en juillet et en décembre 2024.

Tableau de bord

C'est la base nationale de données portée par le FRENE. Ce Tableau de bord de l'EEDD constitue un état des lieux des pratiques. Il dénombre 56 000 participants aux animations.

Questions et remarques :

Gwenaëlle (adhérente individuelle),

Est-ce que le référentiel qualité permet de bénéficier aux écoles, ... ?

Réponse : Non ce n'est pas un label, ce n'est pas la même démarche qu'en région Centre.

Mickaël : peu de structures remplissent le tableau de bord, beaucoup de sollicitations pour remplir les tableaux de bord de divers organismes . On ne peut pas tout faire et du coup beaucoup d'actions que l'on réalise ne sont pas recensées. C'est dommage en termes de valorisation complète du réseau.

Campus Fertile : pour les petites structures, c'est intéressant de remplir le tableau de bord. Si Campus Fertile l'avait fait, cela aurait permis de retrouver nos statistiques !

L'utilisation du tableau de bord permet de le faire pour votre structure et le réseau.

Estelle : le tableau de bord n'est pas suffisamment complété
évolution du remplissage en passant par l'inventaire

Alexandre : référentiel, professionnaliser est intéressant pour les structures qui débutent l'activité permet de se faire accompagner dans la professionnalisation de la démarche accompagnement

Formation professionnelle



En 2024, le GRAINE a proposé de nouvelles thématiques de formations issues du recueil des besoins exprimés par le réseau. Au-delà des formations en lien avec l'école du dehors, les adhérents ont pu suivre des formations sur la facilitation graphique ou la remédiation au radon. La formation « accompagner l'école du dehors » rencontre toujours un grand succès et est proposée à nouveau en 2025.

6 sessions de formations ont été proposées par le GRAINE.

Côté formation, le renouvellement de la certification Qualiopi en 2024 s'est avéré être un gros dossier.

Questions : enseignements privés, Formiris déjà sur école dehors
enseignements publics : 1ere année. Quel retour sur les projets menés par les écoles privées et publiques ?

Est-ce qu'il est prévu un compte rendu des projets des écoles sur dehors ? Permettra aux accompagnateurs de donner des exemples,

Estelle

Formation pour les enseignants du privé avec Formiris : un bilan à l'issue de la formation sur 3 jours, nous avons beaucoup de matière de collectées pendant ces formations et les éléments peuvent être partagés.

Une journée régionale d'échange école du dehors est envisagée à l'automne

Demande de formation pour niveau 2 avec mise en application rentrée 2025-2026

Formation pour les enseignants du public : en Mayenne avec le parc naturel Normandie Maine
en Sarthe avec FNE

en 49 : Culture Biome

44 : CEMEA, CPIE Logne et Grand lieu avec l'OCCE...

Ces formations sont co-animées avec l'Éducation nationale et le GRAINE

Q° CEMEA PDL : un stage est co-animé avec DSDEN, il permet de rentrer dans plan de formation départementale.

Il n'existe pas pas d'outils de suivi actuellement.

Problème soulevé : des collègues avaient envie de faire des écoles dehors, mais l'inspecteur n'était pas d'accord.

Les formations avec l'Éducation nationale sont des formations co-animées.

Formation privée : financée par FORMIRIS

Formation publique : obligation d'aller chercher des financements pour payer les intervenants. Le GRAINE a obtenu des fonds de la fondation de France sur l'appel à commun Grandir avec la nature

CEMEA : projet « NAF » possible à mobiliser pour le GRAINE

bilan écoles expérimentales

DSDEN a creusé les relations avec eux pour développer l'école du dehors avec l'Ecole publique.

REPRÉSENTER & ANIMER..

Corinne Amigouët (La Maison de l'environnement d'Angers Loire Métropole) et Florian Bernard (Bretagne vivante) – Co-présidente en charge du portage politique et observateur GRAINE PDL



Le GRAINE assure un rôle de représentation de son réseau auprès des acteurs partenaires importants pour le réseau

Tous les ans, a lieu la réunion des partenaires financiers et techniques du GRAINE. Cette rencontre annuelle est très importante pour le réseau, dans la mesure où les participants peuvent être des partenaires, des donneurs d'ordres et des financeurs. Par exemple l'OFB, l'Agence de l'Eau, la DRAAF, le rectorat,

etc. C'est l'occasion de faire un bilan de l'année et de recueillir leurs besoins. Cela permet de connaître les potentiels soutiens à venir sur les différents projets du GRAINE. Par ailleurs cela permet à ces partenaires de se rencontrer au moins une fois l'année.

Le GRAINE est également davantage présent au sein du CFEEDD. Ce comité assure un rôle de plaidoyer auprès des ministères. Le FRENE est représenté au CFEEDD (par Sophie Descarpentries). Le CFEEDD regroupe d'autres grands réseaux comme les Scouts de France, LPO, France nature environnement, etc.

Le GRAINE est adhérent au Mouvement Associatif Pays de la Loire. En effet, un grand nombre d'adhérents du réseau sont en structure associative.

Le GRAINE s'implique et représente le réseau dans différentes politiques publiques régionales :

- PRSE sur les axes Habitat et Santé (avec une formation remédiation au radon en juin 2024)
- Séminaire nationale santé environnement avec le FRENE
- Implication au sein du SRB où le GRAINE anime une commission mobilisation citoyenne.
- Au sein de la stratégie Eau, le GRAINE a organisé des rencontres des acteurs de l'eau dans les départements (animateurs SAGE, adhérent·es du réseau...) et effectué un recensement des outils pédagogiques.



GAB 44 : Est-ce que le GRAINE est associé aux sujets relatifs à la protection de l'environnement ?

Réponse : non, le GRAINE est vraiment sollicité sur les sujets d'éducation à l'environnement et à la transition écologique.

Sophie D : le GRAINE est présent au sein du CESER Pays de la Loire. De par sa présence au CESER, le GRAINE peut influencer les travaux du CESER. Par exemple, le CESER a produit une contribution sur l'eau dans lequel il souligne la nécessité de mobiliser les citoyen·nes dans la préservation de l'eau (sensibiliser ne suffit pas). La présence du GRAINE au CESER permet d'en « rajouter une couche ».

Denis Leduc, représentant de l'URCPIE au CESER et président de CPIE Logne et Grand Lieu : pour le compléter le GAB44 sur le volet protection de l'environnement ; dans tous les aspects transition écologique et sociale, on voit bien que la stratégie sur l'eau est un élément déterminant. Il y a un aspect de sensibilisation mais aussi de cristallisation des enjeux notamment dans la définition des périmètres à protéger. On est dans une période charnière où l'eau nécessite d'autant plus une vision pédagogique partagée. Il y a un besoin d'appuyer là où ça « peut faire mal » : entre la santé publique, la santé des écosystèmes et la cristallisation qui existe autour des zones de captage, le GRAINE et ses adhérents pourrait avoir un rôle politique à ce sujet. Les crispations au niveau national se retrouvent au niveau local. Il va y avoir besoin de participations citoyennes pour définir les priorisations de l'usage de l'eau.

GAB44 : on anime beaucoup de temps pour sensibiliser les élu·es à ces questions-là. En tant qu'agriculteurs biologiques, la question de l'eau est centrale.

Corinne : Toutes ces rencontres organisées par le GRAINE permettent d'amorcer un processus d'accompagnement au changement auprès des élu·es. Avec les acteurs techniciens, nous nous sommes vite rendu compte que c'était là que se situait la priorité (davantage que les actions auprès du grand public dont les impacts sont limitées). Ce n'est pas non plus de la communication

politique et institutionnelle, mais bien de l'accompagnement au changement des équipes élu·es locales.

Denis Leduc : On prend des décisions pas en bonne connaissance de causes. Quand on parle de cycle de l'eau, on est sur des connaissances relativement anciennes. Il faut cibler là où les décisions se prennent, dans les SAGE, dans les bassins versants. CA fonctionne, nous on anime sur 4 SAGE des formations à destination des technicien·es.

Co-président du Mouvement Asso : on est tête de réseau, avec 14 réseaux qui adhèrent au Mouvement asso. Souhait d'être présent à l'AG car le GRAINE est très présent pour les travaux du Mouvement Asso, notamment au sein du CA. Un gros travail a été réalisé avec le GRAINE et le CEMEA avec un échange autour du numérique, et avec le développement de Peertube.

Ces différentes thématiques sont abordées au sein du Mouvement Associatif, dans un principe de subsidiarité. Quand une thématique est portée sur l'environnement, on s'appuie sur le GRAINE ou FNE.

4. ACCOMPAGNER & DÉVELOPPER

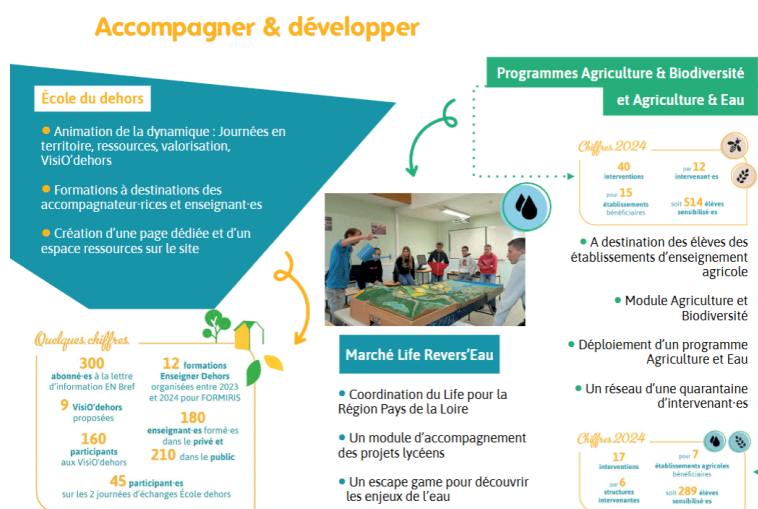
La structure adhérente GAB 44 représentée par Elsa ROSSIGNOL et la structure partenaire LPO Pays de la Loire représentée par Mickaël Potard (Coordination Régionale LPO) ont présenté les actions de cet axe.

« École Dehors »

Depuis 4 ans le GRAINE s'est lancé activement dans « l'École du Dehors » avec plusieurs axes de travail :

- des journées d'échanges territoires
- des visios dehors à destination des accompagnateur·rices mais aussi des enseignant·es les mercredis après-midi. 9 en 2024
- des formations à destination des accompagnateur·ices et des enseignant·es. Antoine, animateur du GAB 44 a participé à une de ces formations, animée par Samuel POUPIN de La Ruche d'Idées, et l'a trouvé très intéressante. Le réseau GRAINE a des formateur·ices et un contenu très intéressant. Des formations sont à nouveau prévues en 2025.
- - un espace ressources
- - la Newsletter « En Bref » avec de la veille d'outils

Le GAB 44 mène le projet « Une ferme, une école » avec Ecopôle lancé par Nantes Métropole. Une école est mise en lien avec une ferme à proximité (accessible à pied ou à vélo). L'agriculteur·ice vient intervenir en classe puis la classe vient visiter la ferme. La ferme met alors à disposition un espace de la ferme et intervient en se basant sur une malle pédagogique du GAB44 sur différents sujets : alimentation, biodiversité, etc.



Programmes « Agriculture et Biodiversité » et « Agriculture et Eau »

Mickaël POTARD représente la LPO Pays de la Loire et fait le lien entre les équipes en région et le réseau GRAINE.

Une des actions importantes de l'axe Accompagner est le « programme agriculture et biodiversité » et le « programme agriculture et eau ». L'enjeu est d'aller à la rencontre des paysans et paysannes et d'aller porter la parole d'une agriculture multiple.

Désormais pour être restreint, la loi exige de démontrer une vraie intention de détruire.

Le GRAINE a coordonné une action du projet « **Life Revers'eau** » sur un axe sensibilisation. Cette action consistait à créer et expérimenter un kit pédagogique et un escape game à destination des lycéens et lycéennes sur les enjeux de l'eau. L'enjeu est de dupliquer ce dispositif pour 2025.

« Ne nous laissons par endormir ! », rappelle Mickaël comme à chaque AG. Les actions de terrain sont primordiales. Les financements sur les actions de terrain sont aujourd'hui diminués.

Questions :

Comment est perçu au niveau des lycéens et lycéennes cette vision d'une autre agriculture et cette préservation ? Les lycéens et lycéennes ont un certain formatage.

Réponse Mickael : *C'est tout l'intérêt de ce programme qui rassemble les acteur-ices autour de la table ; la LPO mais aussi la DRAAF, la Chambre régionale d'agriculture permettant donc une diversité d'approches. Aujourd'hui, il y a de tout dans les établissements d'enseignement agricole ; des personnes dans la continuité du convention, mais aussi des jeunes qui veulent faire du changement et intégrer ces enjeux.*

D'ailleurs, les intervenant-es sont formé-es à la collecte des représentations dans la formation de formateur-ices proposée par le GRAINE.

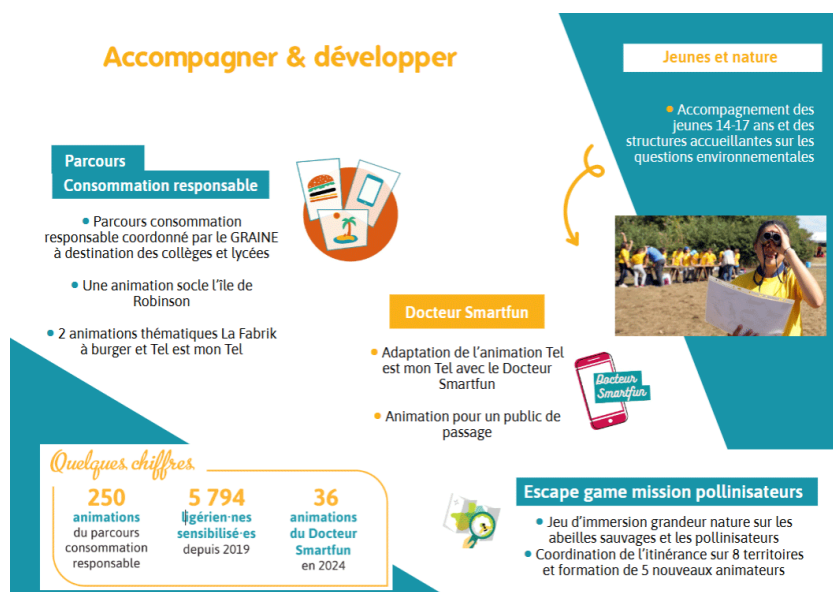
« Parcours Consommation Responsable »

Elsa du GAB 44 a ensuite présenté le « Parcours Consommation Responsable », suivie et animée par la commission « consommation responsable » du GRAINE.

Pour rappel, il est composé de 4 outils :

- - L'Île de Robinson sur l'utilisation des ressources
- - La fabrik' à burger sur alimentation
- - Tel est mon tel sur le numérique
- - Le Dr Smartfun : l'adaptation de Tel est mon tel pour un public de passage

De plus en plus de structures s'emparent des outils et souhaitent les animer.



« Jeunes et Nature »

Elsa présente une nouveauté 2024 une action du projet « Jeunes et Nature » de la DRAJES. Le Ministère de la Jeunesse fait le constat du décrochage complet de la nature et a donc lancé ce dispositif « Jeunes et Nature ». Les structures du réseau accompagnent des groupes de jeunes sur la Transition Écologique.

Escape Game « Mission pollinisateurs »

Cet Escape Game est en « pause » pour 2025 car il n'y a plus de financement de la région.

Rapport financier

1. COMPTE DE RÉSULTAT 2024

Présentation du rapport financier par Luc André en remplacement de Alexandre Chadeau – Coprésident du GRAINE en charge des finances

COMPTE DE RESULTAT 2024

CHARGES	2024	2023	Évolution	PRODUITS	2024'	2023'	Évolution
Missions Prestations	151 817 €	154 595 €	-2%	Ventes et Prestations	90 079 €	163 432 €	-45%
Charges externes	104 655 €	103 377 €	1%	Subventions	394 177 €	326 322 €	21%
Salaires et charges sociales	307 862 €	261 402 €	18%	Don	11 €	1 000 €	-99%
Impôts et taxes	5 426 €	4 829 €	12%	Cotisations Adhérent	13 677 €	12 102 €	13%
Autres charges courantes	20 €	779 €	-97%	Autres produits Charges courantes	3 €	10 €	-70%
Dotations aux amortissements	- €	638 €		Transferts de charges	9 570 €	4 779 €	100%
Reports en fonds dédiés	26 950 €	26 900 €		Report subventions	57 475 €	51 090 €	12%
Engagements/Subventions				Utilisation des fonds dédiés			
Dotations aux provisions d'exploitation	296 €	6 690 €	-96%				
				Produits exceptionnels	11 741 €	9 914 €	18%
Impôts sur les bénéfices	6 €			Produits financiers	1 755 €	1 775 €	-1%
Total des Charges (1)	597 032 €	559 210 €	7%	Total des Produits (1)	578 488 €	570 424 €	1%
Personnel bénévoles	31 869 €	29 400 €	8%	Personnel bénévoles	31 869 €	29 400 €	8%
Mise à dispo. Biens et services	6 575 €	3 375 €	95%	Mise à dispo. Biens et services	6 575 €	3 375 €	95%
Contributions volontaires	38 444 €	32 775 €	17%	Contributions volontaires	38 444 €	32 775 €	17%
Total des Charges (2)	635 476 €	591 985 €		Total des Produits (2)	616 931 €	603 199 €	
Résultat de l'exercice (bénéfices)		11 214 €		Résultat de l'exercice (pertes)	- 18 544 €		

Les produits

○ Vente de prestations

Ce poste enregistre une diminution significative en 2024, due à plusieurs facteurs :

- Une baisse des prestations de formation auprès de Formiris,
- Le report de certaines formations qui étaient prévues au catalogue du GRAINE et des sessions ne remplissant pas leur capacité maximale
- Une diminution des prestations liées aux différents dispositifs pédagogiques

○ Subventions d'exploitation

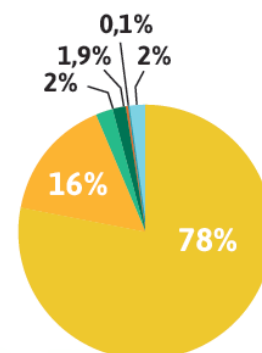
Cette année, nous avons enregistré une forte hausse des subventions de 21 % par rapport à 2023. Elles représentent sur cet exercice près de 78 % de nos produits. Cette dépendance forte aux subventions nécessite une vigilance accrue dans les années à venir face aux baisses annoncées.

Le projet PAT a largement contribué à cette hausse avec des financements du Conseil Régional, de l'ADEME et de la DRAAF. Notons également un financement de la DRAJES pour un nouveau projet Jeune et Nature.

Le financement de l'OFB sur la biodiversité s'est clôturé en septembre 2024 avec la fin de la convention. A partir de novembre, nous avons obtenu un nouveau financement de la DRAAF avec le plan Haie.

RÉPARTITION DES PRODUITS EN 2024 sans bénévolat

- Subventions
- Ventes et Prestations
- Cotisations Adhérent
- Transferts de charges
- Produits financiers
- Don
- Produits exceptionnels



D'autres sources de financements restent relativement stables : Conseil Régional, DREAL, Agence de l'Eau, ARS et Conseil Départemental 44 (même si une baisse est annoncée pour 2025).

Enfin, le poste FONJEP Jeunes arrivé à échéance en janvier 2024 n'était pas renouvelable.

- Cotisations des adhérents

Le nombre d'adhérent poursuit sa progression en 2024 atteignant 124 contre 105 en 2023. Notons toutefois que nous avons fait le choix d'abandonner certaines créances d'adhésion passées sur l'exercice 2024. Ainsi, le montant enregistré de 13 677 € sous-estime la réalité qui se situe plutôt autour de 16 000 €.

Les charges

- Missions et prestations

Ce poste de dépenses reste relativement stable en 2024. Cependant, le missionnement aux adhérents continue d'augmenter atteignant 133 230 €, soit une hausse de 17 % par rapport à 2023.

- Charges externes

Regroupant principalement les dépenses de fonctionnement (loyer, assurance, téléphonie, entretiens, honoraires, ...), ces charges restent stables entre 2023 et 2024. L'objectif est de maintenir cette stabilité.

- Salaire et charges sociales

Représentant plus de 50 % des charges du GRAINE, ce poste a connu une augmentation significative de 18 %. Cette hausse s'explique par plusieurs facteurs :

- Trois départs et deux remplacements (coût fin de contrat, période de tuilage, ...)
- Embauche d'une Responsable Administrative et Financière et d'une Coordinatrice réseau & formation
- Augmentation conventionnelle des salaires

- **Contributions volontaires**

Elles concernent le bénévolat ainsi que les dons et prestations en nature.

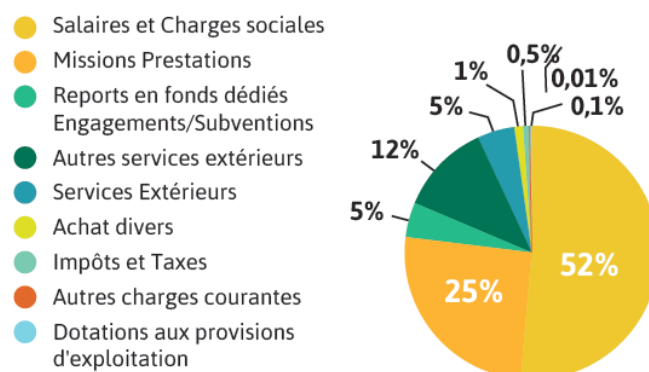
Le bénévolat est valorisé sur la base d'un coût horaire moyen, tandis que les prestations en nature incluent notamment la mise à disposition gratuite de salles, évaluée selon un coût journalier moyen ainsi que la mise à disposition de l'escape game pollinisateurs.

- **Résultat**

L'exercice 2024 se clôture avec un déficit de 18 545 €, une situation inédite depuis 5 ans. Ce résultat doit être analysé au regard d'un contexte particulier :

- Un contexte RH complexe avec trois départs, un remplacement pour congé maternité et un autre pour congé sans solde impliquant des coûts de fin de contrat et de période de tuilage.
- Des choix stratégiques, notamment l'embauche d'une responsable administrative et financière et d'une coordinatrice de réseau, visant à structurer le GRAINE dans un contexte de développement, mais engendrant des coûts importants.

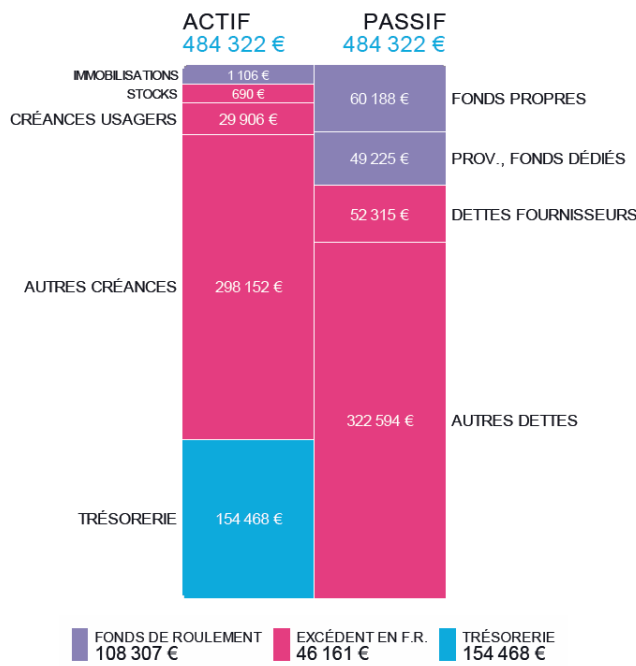
RÉPARTITION DES CHARGES EN 2024 sans bénévolat



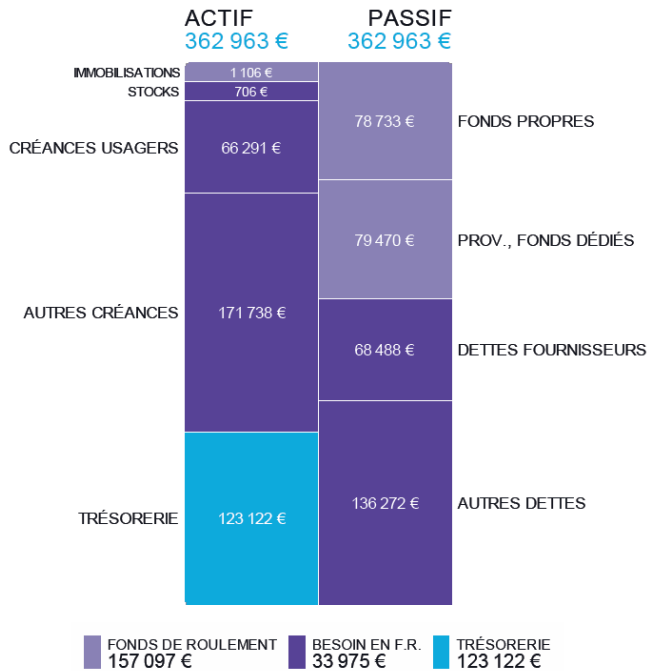
Face aux baisses de subventions annoncées, le GRAINE devra dès 2025 réinventer son modèle économique afin d’assurer la pérennité de la structure et des emplois.

2. BILAN 2024

Bilan au 31/12/2024



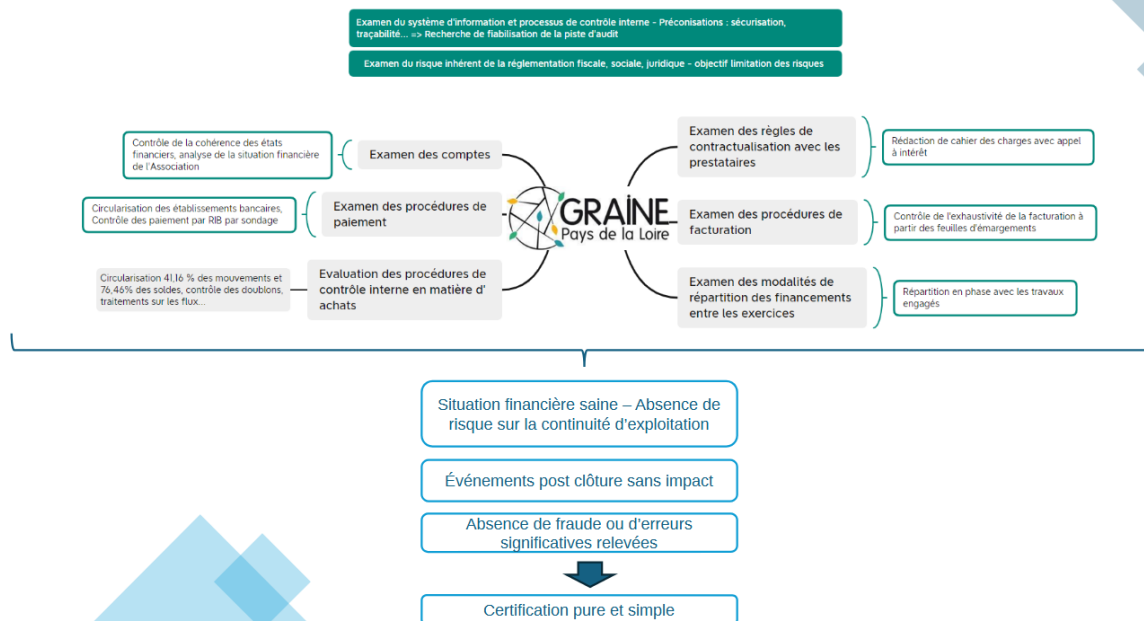
Bilan au 31/12/2023



Intervention et certification des comptes par Olivier Marion – Commissaire aux comptes désigné pour le GRAINE

Le commissaire aux comptes est intervenu auprès de l’Assemblée pour la lecture de son rapport et des conventions réglementées.

Synthèse des travaux du Commissaire aux Comptes



3. BUDGET PRÉVISIONNEL 2025

Le budget prévisionnel 2025 se veut réaliste et prudent à la fois. Celui-ci est encore en cours d'élaboration pour atteindre un équilibre

Nous prévoyons une hausse des subventions qui se traduit par une augmentation des missions aux adhérents.

CHARGES	BP 2025	2024	Évolution	PRODUITS	BP 2025'	2024'	Évolution
Missions Prestations	184 440 €	151 817 €	21%	Ventes et Prestations	85 800 €	90 079 €	-5%
Charges externes	121 666 €	104 655 €	16%	Subventions	486 373 €	394 177 €	23%
Salaires et charges sociales	314 753 €	307 862 €	2%	Don	- €	11 €	
Impôts et taxes	5 500 €	5 426 €	1%	Cotisations Adhérent	15 000 €	13 677 €	10%
Autres charges courantes	- €	20 €		Autres produits Charges courantes	- €	3 €	
Dotations aux amortissements		- €		Transferts de charges	6 100 €	9 570 €	-36%
Reports en fonds dédiés		26 950 €		Report subventions	26 950 €	57 475 €	-53%
Engagements/Subventions				Utilisation des fonds dédiés			
Dotations aux provisions d'exploitation	5 450 €	296 €					
				Produits exceptionnels	8 000 €	11 741 €	-32%
				Produits financiers	- €	1 755 €	
Total des Charges (1)	631 809 €	597 026 €	6%	Total des Produits (1)	628 223 €	578 488 €	9%
Personnel bénévoles	36 750 €	29 400 €		Personnel bénévoles	36 750 €	29 400 €	
Mise à dispo. Biens et services	2 900 €	3 375 €		Mise à dispo. Biens et services	2 900 €	3 375 €	
Contributions volontaires	39 650 €	32 775 €		Contributions volontaires	39 650 €	32 775 €	
Total des Charges (2)	671 459 €	629 801 €		Total des Produits (2)	667 873 €	611 263 €	
Résultat de l'exercice (bénéfices)				Résultat de l'exercice (pertes)	- 3 586 €	- 18 538 €	

4. SUBVENTIONS PRÉVISIONNELLES 2025

SUBVENTIONS	2025	2024	Écart
DRAAF	106 500 €	19 300 €	+ 452 %
Conseil Régional	90 600 €	93 000 €	- 3 %
Agence de l'Eau	74 450 €	69 423 €	+ 7 %
ARS	45 000 €	45 000 €	
DREAL	42 000 €	44 000 €	- 5 %
ADEME	38 825 €	28 000 €	39%
DGS Ministère Santé	21 000 €	22 000 €	
Fondations	20 000 €	12 000 €	67%
FONJEP	14 498 €	14 754 €	-2%
Conseil Départemental 44	12 000 €	14 000 €	-14%
FDVA	11 500 €	- €	
DRAJES	10 000 €	18 700 €	-47%
OFB	- €	14 000 €	
TOTAL	486 373 €	394 177 €	23%

Les comptes sont consultables au siège sur rendez-vous.

Intervention et réactions des participant-es

Mickael Potard – Coordination régionale LPO : Battons-nous ! Les actions de terrain sont primordiales et les financements supprimés. »

Sophie Descarpentries – GRAINE PDL : Axe à développer : le plaidoyer

Votes de l'Assemblée Générale Ordinaire

Le quorum du vote n'ayant pas été atteint avec 30 votants sur un total de 124 adhérents, une nouvelle convocation pour une AGO à 9h30 a été adressée aux adhérent-es afin d'éviter de les remobiliser sur une nouvelle date pour la tenue du vote.


L'Assemblée après avoir entendu le rapport moral de l'association en approuve le contenu. Cette résolution est approuvée à l'unanimité.

L'Assemblée après avoir pris connaissance du rapport d'activités de l'association en approuve le contenu. Cette résolution est approuvée à l'unanimité.


L'Assemblée Générale après avoir entendu le rapport financier et avoir été informée de l'approbation des comptes par le Commissaire aux Comptes, approuve le contenu. Cette résolution est approuvée à l'unanimité.

L'Assemblée Générale après avoir pris connaissance du maintien des tarifs d'adhésion pour l'année 2025 approuve cette résolution à l'unanimité.


VOTANTS



Rapport moral



Rapport d'activité








Rapport Financier

Rapport du commissaire aux comptes

Approbation des comptes annuels

Abstention	0	0	0
Pour	Unanimité	Unanimité	Unanimité
Contre	0	0	0

VOTANTS	 Affectation des résultats en réserve associative	 Quitus au CA	 Cotisations 2025	 Approbation Budget 2024	 Approbation Conventions réglementées
Abstention	0	0	0	1	0
Pour	Unanimité	Unanimité	Unanimité	Unanimité	Unanimité
Contre	0	0	0	0	0

















Élection du Conseil d'Administration 2025

Les co-président·e·s rappellent que le Conseil d'Administration est composé conformément à l'article 10 des statuts de 17 membres au plus ayant une voix délibérative, élus par l'assemblée générale pour une durée de 3 ans et rééligible. Ces membres sont répartis comme suit :

- 13 membres issus du collège personne morale maximum
- 4 membres issus du collège personne physique maximum
- 1 personne en fonction de direction qui dispose d'une voix consultative

L'article 8 des statuts prévoit que l'assemblée générale ordinaire procède à l'élection ou à la réélection et à la ratification des administrateurs. Cette élection a lieu à la majorité des suffrages exprimés. Chaque année, ce Conseil d'Administration est en partie renouvelable.

Les membres sont élus pour une période de trois ans . L'Assemblée générale approuve l'admission des nouveaux candidats en qualité d'observateurs et le renouvellement des administrateur·rices qui en ont fait la demande. Un prochain Conseil d'Administration élira le nouveau bureau. Cette résolution est mise aux voix et approuvée à l'unanimité.

 Co-présidente en charge de la communication Sophie Descarpentries	 Administratrice Hélène Burel-Poignant France Nature Environnement Sarthe	 Administratrice Rozenn Parcheminer Association Synergies	 Administratrice Anne-Sophie Pigré Campus Fertile du Pays de Reiz	 Administratrice Amandine Smagghe Estuarium - centre d'éducation au patrimoine	 Administratrice Marine Pepin Culture Biome
 Administrateur Mickaël Potard Coordination régionale LPO	 Administrateur Alexandre Piette Direction Nature et Jardins - Mairie de Nantes	 Administrateur Alexandre Chadeau	 Administrateur Samuel Poupin La Ruche d'idées	 Co-président en charge des finances Luc André La Route du Sel	 Co-présidente en charge des représentations / du portage politique et de la communication Corinne Amigouet La Maison de l'environnement d'Angers Loire Métropole
 Co-présidente en charge de la vie du réseau, de la vie associative Nathalie Hacques-Dias Campus Fertile du Pays de Reiz	 Co-président en charge de la vie du réseau, de la vie associative et des RH Thomas Prime CEMEA Pays de la Loire	 Administratrice Blandine Jagoudel Association Alisée	 Administratrice Manon Chérel CEMEA Pays de la Loire		

Conseil d'Administration 2025



Structures



Membres



Années d'entrée

Individuelle – Sarthe	Sophie Descarpentries	2022
CEMEA – Pays de la Loire	Manon Cherel Thomas Prime	2022
Individuel - Vendée	Alexandre Chadeau	2022
La Ruche d'idées – Vendée	Samuel Poupin	2021
Culture Biome	Marine Pepin	2021
France Nature Environnement Sarthe	Hélène Burel Poignant	2021
Maison de l'environnement Angers	Corinne Amigouët	2021
Synergies	Rozenn Parcheminer	2022
Estuarium	Amandine Smagghe	2022
Campus Fertile	Anne-Sophie Pigré	2022
Campus Fertile	Nathalie Hacques-Dias	2022
La Route du Sel	Luc André	2022
Coordination régionale LPO	Mickaël Potard	2023
Alisée – Maine et Loire	Blandine Jagoudel	2023
Ville de Nantes	Alexandre Piette	2025

Présentation du nouveau projet associatif

Présentation du nouveau projet associatif par Corinne Amigouët – Coprésidente du GRAINE en charge des représentations et du portage politique

Le projet associatif oriente les actions du GRAINE Pays de la Loire conformément à sa vision et à ses valeurs. Il vise à exprimer les ambitions de la structure et permet de définir le cadre du plan d'action du réseau à plus ou moins long terme. Depuis sa création en 1992, le GRAINE a considérablement évolué tant au niveau de ses activités que de ses membres.

La dynamique du réseau a abouti à un **projet en 5 axes** représentés par ce schéma. 2025 est l'année de présentation aux adhérents et de mise en actions concrètes.

Les travaux du CA ont permis d'élaborer un nouveau projet associatif et stratégique jusqu'en 2028.

Ces travaux ont été menés grâce à un accompagnement DLA. La concertation des adhérents a été importante dans le processus : une enquête a été menée, suivie d'un temps d'intelligence collective lors de l'AG 2024. Un groupe de travail, actif sur l'année 2024, a construit les bases avec l'équipe salariée et administrative.

Enfin, une présentation a eu lieu lors de l'AGORA en janvier 2025.

La dynamique doit perdurer et se mettre en actions.

Le projet associatif 2024-2028

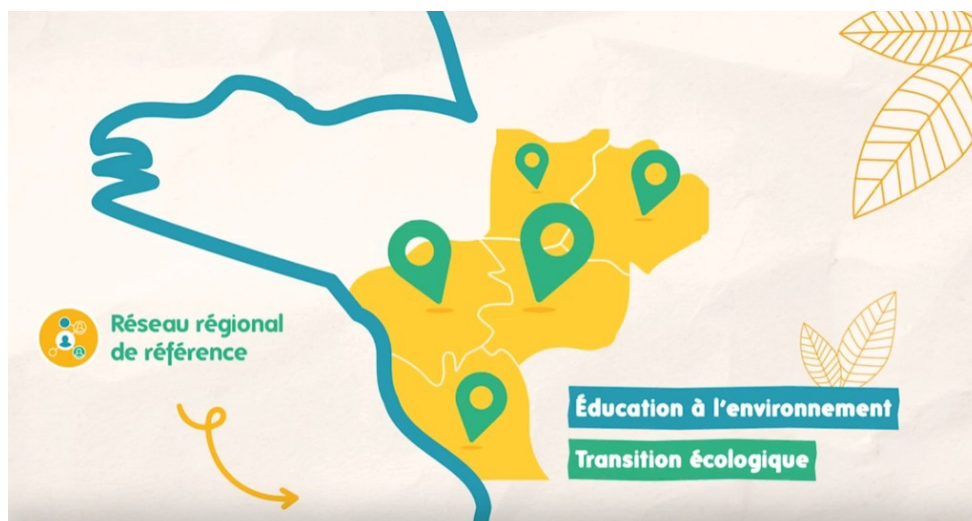


qui se déclinent **en actions**



Le projet associatif en vidéo

[Diffusion sur Peertube...](#)



Ateliers de travail autour du plaidoyer

L'après-midi de cette Assemblée Générale était dédié à un temps de travail collectif autour du futur plaidoyer. C'est Anne Lepochat de la CRESS qui a assuré l'introduction et animé cet atelier. Des groupes de travail étaient proposés aux participant·es :

- **Votre vision du plaidoyer et expériences**
- **Atelier pratique en groupe** | Arbre à problèmes / Arbre à solutions
- **Atelier pratique en groupe** | Cartographie des acteurs




CHAMBRE RÉGIONALE DE
L'ÉCONOMIE SOCIALE
ET SOLIDAIRE
DES PAYS DE LA LOIRE

Atelier Plaidoyer

AG GRAINE

15 mars 2025




Introduction : vous et le plaidoyer

Votre vision du plaidoyer

Vos expériences

Vos attentes vis-à-vis de la mission
plaidoyer du GRAINE



Quelques définitions

Lobbying

Littéralement, la politique que l'on fait dans les couloirs : **cible les décideurs politiques.**

Communication d'influence

La communication d'influence désigne un ensemble de procédés qui visent à susciter, infléchir, légitimer ou empêcher des décisions publiques dans le but de promouvoir ou de défendre les intérêts d'une organisation, en utilisant comme principal levier d'action l'influence de l'opinion publique.

La communication d'influence se distingue du lobbying :

- alors que la cible du lobbying est toujours le décideur politique, la communication d'influence peut quant à elle être exercée pour le compte de décideurs politiques afin de créer dans l'opinion publique un climat favorable à certaines décisions ;
- lorsqu'elle vise à influencer les décideurs politiques, la communication d'influence adopte, contrairement au lobbying, une **démarche indirecte** qui consiste à agir sur l'opinion publique, considérant que celle-ci pèse fortement sur les choix politiques.



Quelques définitions

Plaidoyer

« Un ensemble d'actions pour changer les lois, la politique ou les pratiques des institutions en vue d'une société plus juste. »

Le plaidoyer est une action politique. **C'est un moyen pour la société civile d'influencer les décisions et instances publiques, afin de défendre une cause et d'obtenir un changement de société souhaité.**

Il s'agit d'un **processus continu** d'efforts stratégiques conjugués visant à améliorer les politiques, pratiques, idées et valeurs de la société. **Il renforce la capacité de décision de la société civile et favorise le développement d'institutions, de politiques et/ou de lois plus responsables et plus justes.**

Ce n'est pas uniquement de la communication, de la sensibilisation, du lobbying mais un ensemble d'actions cohérentes.



Quelques définitions

Ce que recouvre le plaidoyer

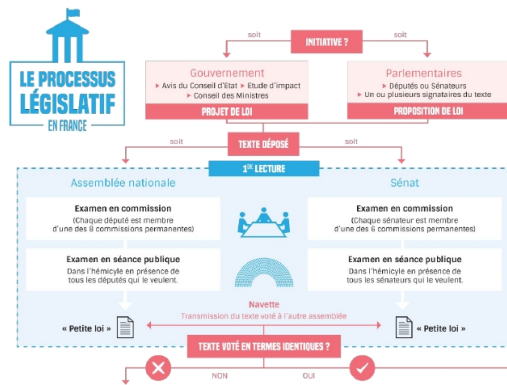
- Rencontrer des décideurs politiques ou des membres de leur cabinet
- Elaborer et diffuser des études, des rapports
- Organiser des temps forts médiatiques et de communication (presse, réseaux sociaux)
- Organiser des événements de mobilisation

Le Plaidoyer peut être :

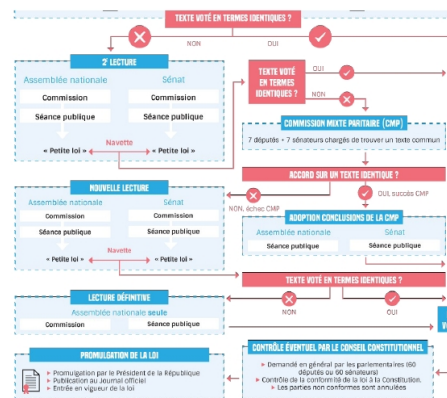
- Pro-actif : défendre une cause, mettre une idée à l'agenda
- Défensif : s'opposer ou freiner une réforme...



Le processus législatif en France



Le processus législatif en France



Retour d'expérience de la CRESS

Le préalable

Les questions à se poser :

- Quelle est la situation ?
- Sommes-nous crédibles et audibles ?
- Avons-nous la capacité d'agir ? Maintenant ?
- Quels sont les enjeux pour nous ? Pour les personnes impactées ?
- Partageons-nous un objectif clair ?
- Quels sont les faits, quelles sont nos sources ?
- Maîtrisons-nous les règles qui encadrent notre action en influence ?
- Connaissons-nous les personnes influentes sur ce sujet ?

Offres emploi / stage < Grai...



La méthodologie

Les différentes étapes :

- Identifier le problème et l'objectif
- Cartographier les acteurs
- Construire des messages-clés
- Choisir les modes d'actions adaptés
- Mettre en œuvre
- Évaluer et suivre les actions
- Si besoin, réajuster

→ stratégie sur le temps long



Atelier pratique en groupes

Arbre à problèmes



Les conséquences

Problème principal

Les causes



Atelier pratique en groupes

Arbre à solutions



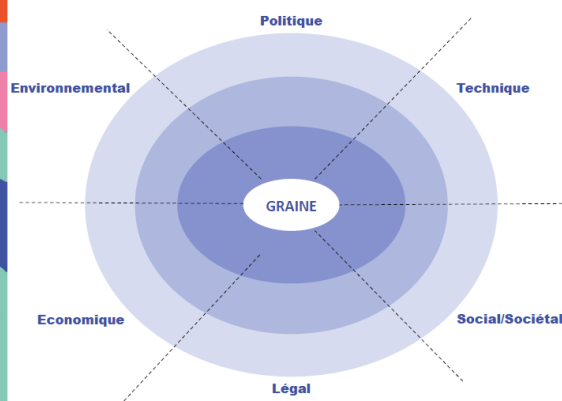
Les impacts positifs

Objectif principal

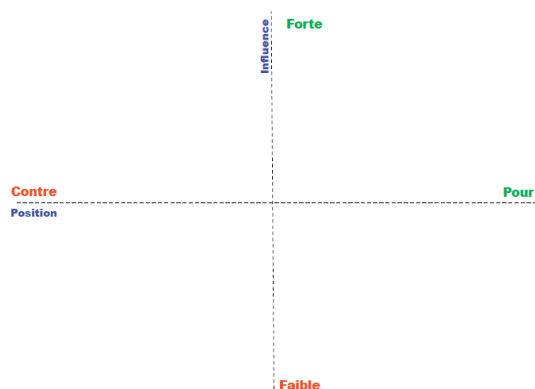
Les moyens, les actions



Cartographie des acteurs



Cartographie des acteurs



Les messages-clés

Pour développer le contenu de vos messages, revenez aux questions de base :

- Quel est le problème et quelle en est la cause de profonde ?
- Quelles sont les conséquences du problème (ou de l'inaction) sur les individus, la communauté ou la région, le pays ?
- Quelles est la solution que vous proposez pour résoudre le problème ?
- Quelle action aimeriez-vous que le public visé accomplisse ?

Assurez-vous que vos messages soient clairs, concis, crédibles, convaincants, cohérents.



Les messages-clés

Outil : le vérificateur SMART

Accroche
Un fait marquant, une statistique, une donnée, un exemple...

Changement visé
Objectif, problème

Importance
Ampleur du problème et pourquoi c'est important

Cible
Le/les personnes qui doit/doivent agir

Demande
Appel à l'action, ce que vous souhaitez que la cible fasse




Les messages-clés

Faire un choix et diversifier les types de messages pour garder l'attention.

Message de gain
Ce que nous pouvons vous apporter


Message de confiance
Ce que notre institution sait faire et son expertise

Message de mobilisation
Ce que nous pouvons faire ensemble, ce que nous vous proposons



En conclusion de l'atelier

- Vos besoins, les facteurs de réussite
- Les difficultés, les freins à lever



EN SAVOIR PLUS :

www.cress-pdl.org

  Cress Pays de la Loire

L'ESSCALE MABON
10 rue de l'Île Mabon
44200 Nantes
anne.lepochat@cress-pdl.org
07 57 18 10 02




1. PARTAGE AUTOUR DE NOS VISIONS DES PLAIDOYERS

CRESS atelier plaidoyer

Corinne Amigouët : ça doit être une action militante de faire du plaidoyer.
Est-ce que le GRAINE s'est positionné en tant que militant dans son projet associatif ?

Corinne A : Difficulté du GRAINE de se positionner car il a pour adhérent·es des collectivités et difficile pour un représentant d'une collectivité territoriale.
Les réactions des financeurs peuvent être négatives.

CRESS : Propose son retour d'expérience juste après pour donner leur exemple. (cf. slides)

Luc : Le plaidoyer fait sens commun. Ce plaidoyer doit servir à se rassembler en interne et en externe, il s'agit de s'engager mais dans la tempérance.

Estelle Brault : Expérience sur le terme à utiliser, un manifeste ou un plaidoyer → 6 mois pour définir le terme au national → en référence au manifeste santé environnement

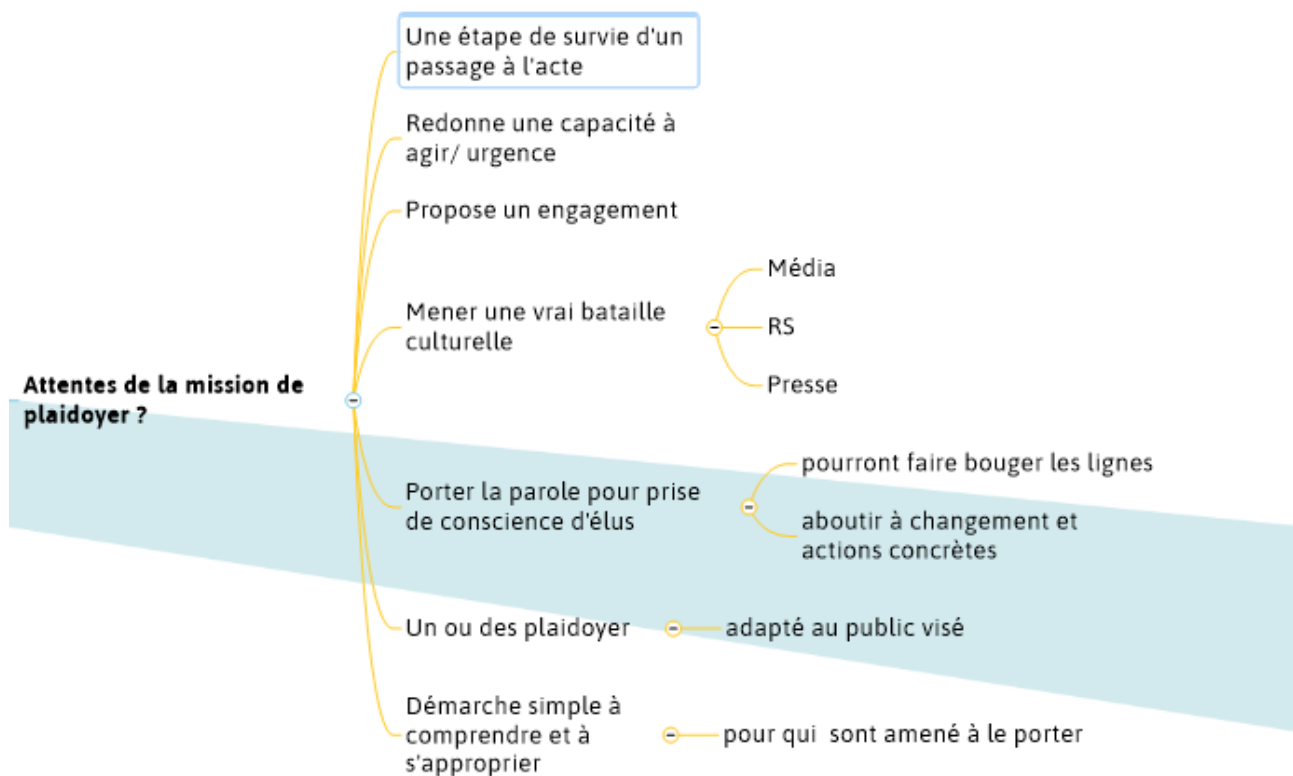
Sophie D : Le plaidoyer c'est plutôt une démarche qui peut s'appuyer sur un texte. Ça prend du temps car un réseau, c'est large et ça se discute ensemble.

Léa RV : Faire valoir les intérêts des structures de notre réseau, j'ai le sentiment de déjà en faire dans les échanges avec les partenaires. Faire valoir une approche pédagogique pour l'Agence de l'Eau. Pourquoi utiliser telle ou telle approche thématique.

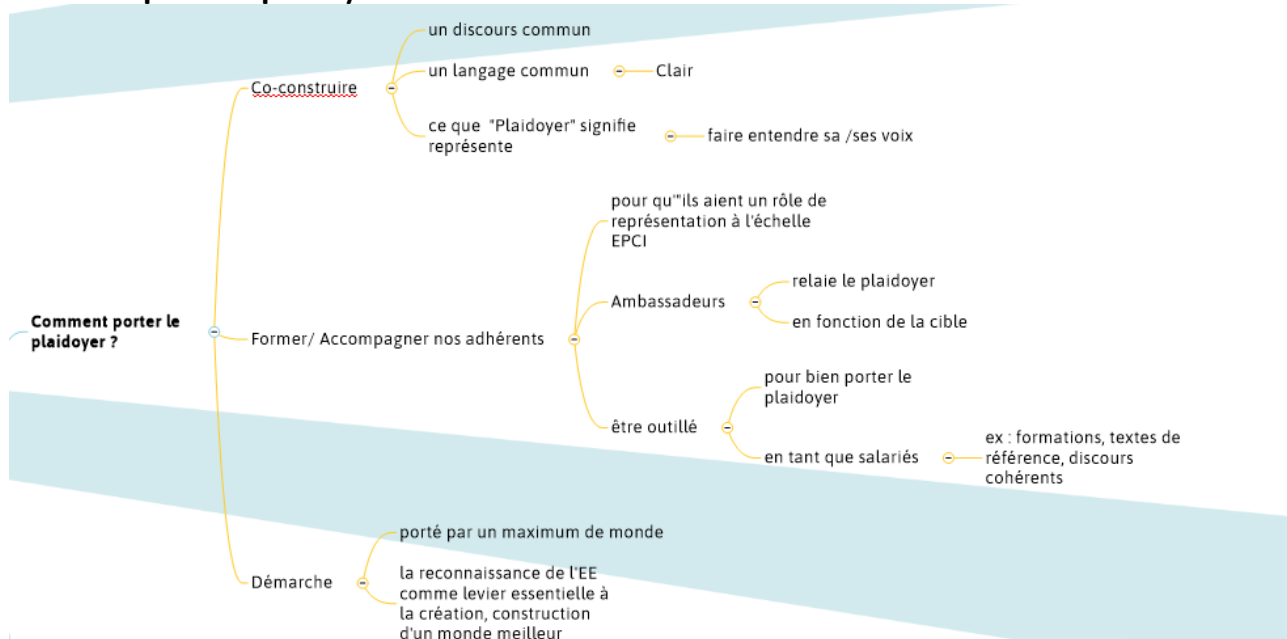
Blandine Jagoudele : le plaidoyer doit être au sein de nos discours, ensemble avec d'autres acteur·ices, pour gagner une bataille culturelle. Exemple : ne plus utiliser le mot « transition » ou « développement durable » comme avant. On utilise des verbes d'action à l'infinitif dans nos communications. Les premiers résultats montrent que l'on est entendu.

Brainstorming

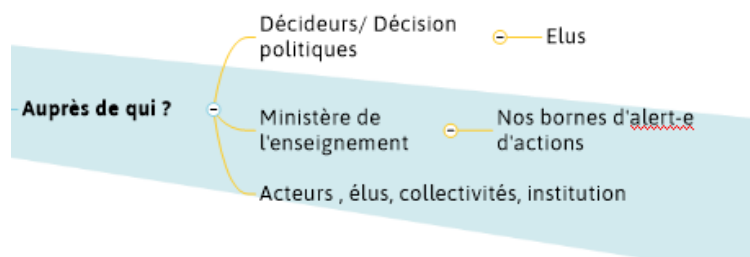
Post-it : donner les attentes de la mission de plaidoyer



Comment porter le plaidoyer



Auprès de qui



Définition du plaidoyer

Différencier le plaidoyer du lobbying et de la communication d'influence.

Retour d'expérience de l'intervenant·e

Changement de manière de faire, auparavant travailler en précédent des élections.

Maintenant élaboration de panorama tous les deux mois sur des thématiques, porté auprès des députés de la régions.

Prise de position publique en lien avec le budget régional, qui a rassemblé quasi tous leurs adhérent·es.

La loi Sapin- encadre le plaidoyer qui doit être déclaré si récurrent.

2. TEMPS DE TRAVAIL EN GROUPE

Arbre à problèmes / Arbre à solutions

Chaque groupe de travail complète un arbre à problèmes dont il identifie un problème, ses causes, ses conséquences et les objectifs qui en découlent.

Ainsi dans un deuxième temps, chaque groupe complète l'arbre à solutions. Il définit un objectif principal, les moyens / actions à mettre en place ainsi que les impacts positifs.

Retour en images



Annexes

1. LISTE DES PARTICIPANT·ES

Prénom	Nom	Structure
Corinne	AMIGOUËT	Maison de l'environnement d'Angers Loire Métropole
Luc	ANDRE	LA ROUTE DU SEL
Valérie	BAYOL	Soleil de Jade
Florian	BERNARD	Bretagne Vivante
Patrick	BERRY	PBC
Gwénaëlle	BLANDIN	-
Estelle	BRAULT	GRAINE Pays de la Loire
Valérie	BROSSARD	LPO ANJOU
Caroline	CORNU	GRAINE
Marie-Soizic	COULONNIER	Auto-entrepreneur
Sophie	DESCARPENTRIES	-
Pascal	FALCHI	La ferme de Grandlieu - administrateur du GAB44
Léa	FONTENEAU	GRAINE Pays de la Loire
Philippe	FRANCOIS	-
Léo	GUENEAU	Fédération des centres sociaux de Vendée
Louise	GUILLOUX	GRAINE Pays de la Loire
Nathalie	HACQUES DIAS	Campus fertile
Blandine	JAGOUDEL	Alisée
Denis	LEDUC	URCPIE Pays de la Loire
Stéphanie	MABILEAU	CPIE Logne et Grand-Lieu
Christiana	MAPOUKA	GRAINE Pays de la Loire
Hélène	MARCHISET	GRAINE Pays de la Loire
Christian	MILCENT	Fédération des Maisons de Loire
Jean-Christophe	MOINE	Adhérent individuel - Président Terre d'Avenir
		Ethnomedia
Sara	PERRAUD	Association DU PAIN SUR LA PLANCHE
Alexandre	PIETTE	VILLE DE NANTES
Mickael	POTARD	Coordination régionale LPO Pays de la Loire
Thomas	PRIME	CEMEA Pays de la Loire
Fabienne	REBIERE	Ligue de l'enseignement FAL44
Léa	REMION VERSACE	GRAINE Pays de la Loire
Elsa	ROSSIGNOL	GAB 44
Nicolas	ROUGIER	La Turmelière
Amandine	SMAGGHE	Estuarium
Baptiste	SOULLARD	GRAINE Pays de la Loire
Danièle	VRIGNON-BOROT	-

2. RAPPORT D'ACTIVITÉ 2024



Vous pouvez consulter le rapport d'activité 2024 du GRAINE Pays de la Loire en ligne [via le lien suivant](#).

Il vous permettra de mieux connaître le réseau, ses adhérents et d'en savoir plus sur les grandes missions portées par l'association.

La publication revient sur les orientations et les projets du GRAINE de l'année écoulée sur les axes d'actions suivants :

- Échanger & Mutualiser
- Professionnaliser
- Informer & Valoriser
- Représenter & Animer
- Accompagner & développer

Il aborde également les perspectives 2025 et les nouveaux axes du projet associatif 2024-2028.

3. RAPPORT FINANCIER 2024

Vous pouvez consulter l'intégralité du rapport financier 2024 en en faisant la demande auprès du GRAINE Pays de la Loire.