



Compte rendu

# Assemblée Générale 2026



**20 mars 2026**  
**Angers**

<b>Rapport Moral</b>	<b>3</b>
<b>Rapport d'activités 2025</b>	<b>6</b>
<b>Animer &amp; Coordonner</b>	<b>6</b>
<b>Accompagner</b>	<b>7</b>
<b>Innover</b>	<b>9</b>
<b>Représenter &amp; Animer</b>	<b>10</b>
<b>Développer</b>	<b>12</b>
<b>Rapport financier</b>	<b>13</b>
<b>Votes de l'AG</b>	<b>23</b>
<b>Signature du Référentiel Qualité</b>	<b>24</b>
<b>Intervention autour des sciences comportementales</b>	<b>25</b>
<b>Expérimentation d'outils</b>	<b>32</b>
<b>Escape Game « Enquête en Eaux troubles »</b>	<b>32</b>
<b>La Fabrik' à burger et Docteur Smartfun</b>	<b>33</b>
<b>Escape Game « Sauve qui P.E ! »</b>	<b>34</b>
<b>Formation Action « Transition : les jeunes prennent l'initiative »</b>	<b>35</b>
<b>Synthèse</b>	<b>36</b>
<b>Élection du Conseil d'administration</b>	<b>37</b>
<b>Conclusion de la journée</b>	<b>38</b>
<b>Annexes</b>	<b>39</b>

## INTRODUCTION

L'Assemblée générale 2026 du GRAINE Pays de la Loire s'est déroulée dans les locaux de l'accueil de loisir des cabanes du Lac (ville d'Angers). En introduction de la journée, Estelle Brault, directrice du GRAINE a souhaité la bienvenue aux participant·es et annoncé le programme de la journée. Au cours de cette Assemblée Générale, une présentation à plusieurs voix des principales actions menées par le GRAINE sur l'année écoulée a été proposée sur un format interactif et ludique en lien avec les nouveaux axes du projet associatif. Les participant·es ont par ailleurs été invité à expérimenter différents outils du réseau tout en questionnant la manière dont ces dispositifs peuvent accompagner le changement de comportement.

## RAPPORT MORAL



Co-présidente en charge des représentations / du portage politique et de la communication

Corinne Amigouet

Le Rapport Moral a été prononcé à 3 voix, celles de 3 des co-président·es du GRAINE Pays de la Loire (parmi les 5 existant·es) présents lors de cette Assemblée Générale.

En nous retournant sur l'année 2025 écoulée nous avons refusé de céder à l'ambiance délétaire actuelle et au renoncement qu'elle pourrait provoquer en nous. Nous avons donc résolument décidé d'en souligner les éléments forts et encourageants, les opportunités, sans nier pour autant les difficultés. Le rapport moral que nous vous présentons ici est à cette image, particulièrement illustratif du proverbe mexicain «Ils ont essayé de nous enterrer, ils ne savaient pas que nous étions des graines».

2024 était une année de transition... Nous n'imaginions pas que 2025 serait tout à la fois enthousiasmante et si difficile sur la fin.

Comment, sur la base de notre projet associatif renouvelé et parfaitement structuré sur ses cinq axes, ne pas se réjouir des actions menées ensemble en 2025 ! Nous n'allons pas revenir sur chacune d'elle puisque vous les découvrirez en lisant le rapport d'activités ou lors de sa présentation à venir. Nous souhaitons cependant en souligner quelques-unes qui illustrent bien ce que, «faire réseau au GRAINE» signifie, et qui démontrent le dynamisme de notre association.

Dès le début de l'année le ton était donné avec l'Agora qui nous a réunis, nombreuses et nombreux, dans une ambiance studieuse et conviviale où l'art accompagnait parfaitement les réflexions stratégiques. Le GRAINE Pays de la Loire reste fidèle à ses valeurs et principes de faire ensemble, dans le respect de chacune et chacun. Et c'est bien ce qui donne de la puissance et de la robustesse à nos actions.

C'est aussi ce qui forge la reconnaissance de notre réseau depuis 34 ans maintenant. Cela nous donne aujourd'hui une légitimité accrue pour porter la voix des acteurs et actrices de l'EETE auprès des partenaires et des décideurs publics à toutes les échelles. Que ce soit regionalement avec nos partenaires très présents lors de notre rendez-vous annuel ou nationalement en participant avec près de 200 personnes à la Journée Nationale de l'EEDD à Paris.



Co-présidente en charge de la communication

Sophie Descarpentries

Ces actions de représentation et de plaidoyer que nous portons sont rendues possibles par l'engagement et l'implication des membres du Conseil d'Administration et de toute l'équipe salariée, en particulier par Estelle. Chacun des professionnels, dans ses fonctions, a apporté une contribution remarquable au collectif, contributions qu'il convient d'observer avec la notion du temps long, du délai souvent nécessaire pour faire avancer un projet ou opérer un changement, une adaptation, une transformation. Nous pouvons les en remercier chaleureusement tant cette tâche peut être délicate, souvent complexe, parfois ingrate. Cet engagement collectif est aussi régulièrement couronné de succès, notamment lorsque le GRAINE est lauréat du Fonds d'Expérimentation pour la Jeunesse (FEJ) au niveau national avec 11 projets sur 250 retenus au national. Encore une belle démonstration que le travail en réseau fonctionne avec cette réponse plurielle construite avec nos adhérentes, adhérents et partenaires que sont les SDJES et la DRAJES.

Rester en veille sur l'actualité, garder de la souplesse et de l'adaptabilité pour se saisir des thèmes émergents, accroître notre diversité d'acteurs et actrices contribuent également au dynamisme et à la réactivité de notre réseau. Dans le domaine de la Santé Environnement notamment, le GRAINE a su prendre sa place depuis plusieurs années : en appui aux experts de sujets aussi pointus que les Perturbateurs Endocriniens ou les Pollinisateurs sauvages ou domestiques, le réseau apporte les éléments pédagogiques, de construction collective et de sensibilisation, nécessaires à l'appropriation indispensable de ces sujets par le plus grand nombre. C'est bien cette complémentarité que nous voulons continuer à travailler demain.

Car, le GRAINE revendique son rôle d'interface entre des mondes différents, faits pour œuvrer ensemble : la recherche, les partenaires institutionnels, les réseaux et autres structures de la protection de la nature, les adhérentes et adhérents de terrain quelle que soit leur typologie. Offrir à ces acteurs et actrices et à leurs projets un espace d'interconnaissance, de co-construction, de montée en compétences réciproque demeure le cœur de notre action de réseau. À l'heure du repli sur soi de nombreuses organisations, de la réorientation des fonds publics vers d'autres priorités que l'EETE, ce dialogue indispensable qu'entretient le GRAINE avec ses partenaires est mis à mal.

Loin de nous décourager, lorsque nous avons reçu les annonces de disparition de certaines de nos subventions historiques, nous nous sommes tournés vers les deux idéogrammes que les chinois utilisent pour écrire le mot «Crise» : le premier est «danger» le second est «opportunité». Ainsi, en réponse aux dangers financiers réels que ces annonces faisaient peser sur le réseau, le CA a procédé, de façon responsable et pour la première fois depuis la création du GRAINE PDL, à un licenciement économique. Les compétences professionnelles et la qualité des actions de Stéphanie MABILEAU n'étaient en rien en cause, nous tenons à le redire ici, et à la remercier pour tout ce qu'elle a apporté au réseau. Sous la contrainte, il a fallu faire ce choix difficile, nous l'avons assumé collectivement et de façon mûrie.

Dans le même temps, le dynamisme et la motivation qui portent les acteurs et actrices du réseau nous ont poussé à considérer les opportunités que la situation offrait : retravailler les orientations de certaines actions, réorganiser les missions entre l'équipe salariée, le CA et les adhérents, construire de nouveaux partenariats, s'impliquer pleinement dans une dynamique Inter-Réseaux environnementaux ... En à peine quelques semaines tout cela s'est mis en place avec détermination, au-delà de nos inquiétudes légitimes !!



Co-président en charge des finances

Luc André

Nous en sommes là aujourd'hui et c'est évident que le GRAINE a, de fait, plus que jamais besoin du réseau d'adhérentes et d'adhérents qui le constitue. Nous faisons face ensemble à un avenir, certes fait d'incertitudes et de questionnements-comme le BP2026 le montrera-mais aussi d'envies et d'ambitions maintenues ou innovantes.

C'est en s'appuyant sur les forces, les compétences et moyens (humains, techniques, financiers) de chaque structure, que le réseau entend traverser cette période de difficulté économique. En fonction des possibilités et des moyens dont chacune et chacun dispose, de nombreuses possibilités s'offrent à nous pour soutenir le GRAINE et nous soutenir mutuellement en 2026, avec force et dynamisme !



Gardons au cœur de notre démarche et voyons l'image du diagramme de Venn, qui illustre la symbolique du développement durable par l'entrecroisement des trois sphères, environnementale, sociale et économique. Lorsqu'une des sphères, l'un des piliers, aujourd'hui le pilier économique, est fragilisée, les deux autres, en reposant sur les champs croisés de la vivabilité, la viabilité et l'équité, constituent des ressources que chacune et chacun d'entre-nous peut et doit d'activer, pour le bien commun, pour l'intérêt général !



Co-présidente en charge de la vie du réseau, de la vie associative

**Nathalie Hacques-Dias**

Campus Fertile du Pays de Retz



Co-président en charge de la vie du réseau, de la vie associative et des RH

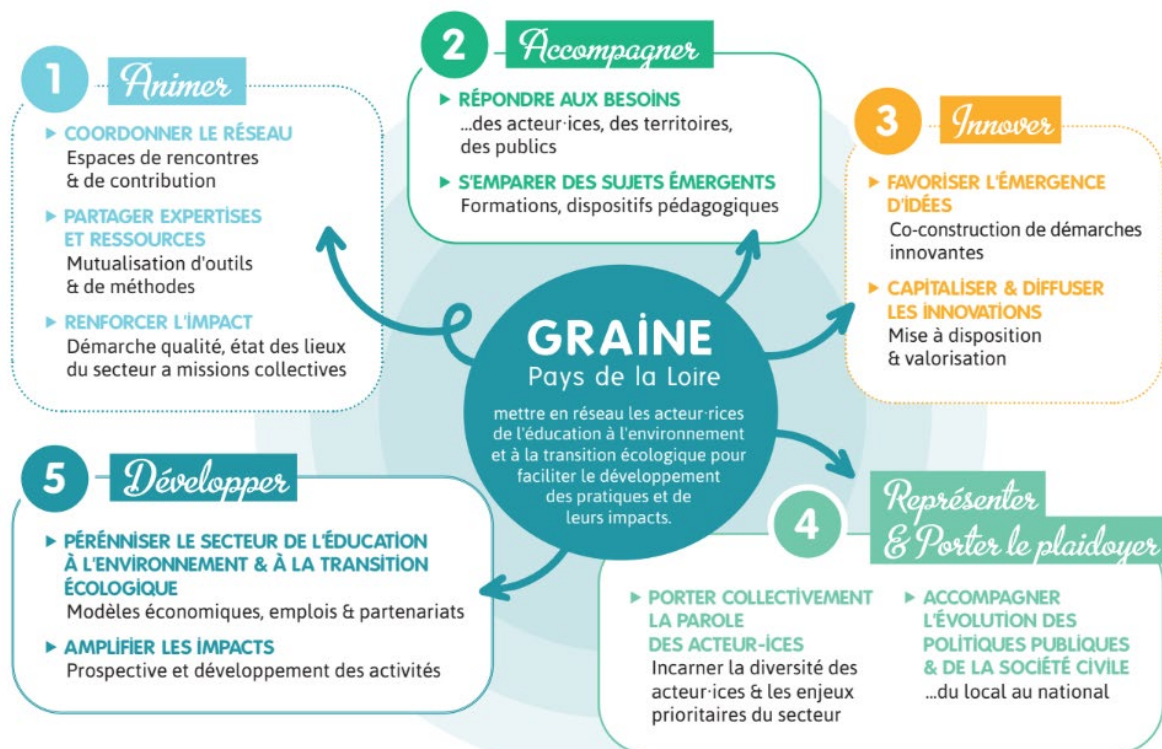
**Thomas Prime**

CEMEA Pays de la Loire

Co-président·es absent·es lors de l'Assemblée Générale.

## ACTIONS DU GRAÏNE

La première partie de la journée était consacrée à la présentation du Rapport d'activités 2025 et des actions 2026 du GRAÏNE. Pour cette présentation, l'équipe du GRAÏNE a imaginé un format ludique et interactif un peu particulier à l'image de son réseau et de son nouveau projet associatif.



## 1. ANIMER & COORDONNER

Alexandre Piette (Ville de Nantes) | Administrateur du GRAINE  
Sarah Rabjeau et Léa Rémyon Versace (GRAINE Pays de la Loire)  
| Chargée de communication et animatrice réseau

Pour la présentation de cet axe, plusieurs affirmations en lien avec les actions sur le volet Animer & Coordonner étaient proposées aux participantes qui étaient invités à se lever s'ils se sentaient concerné·es par l'affirmation donnée. L'animateur avait quant à lui la mission de deviner ce qui réunissait les participant·es en question.

### Animer & coordonner

#### Journées d'échanges de l'éducation à l'environnement



3 Journées d'échanges  
thématiques en 2025  
140 Participant·es



Actes des 3 journées  
consultables en ligne

#### Journées d'échanges 2025

- Les bienfaits de la nature sur la santé
- EETE et quartiers prioritaires
- Coopération /interaction : comment mieux travailler sur les territoires en transversalité et en mobilisant les acteurs

#### Journées 2026

- L'eau, une ressource sous tensions
- Journée régionale EETE



### Animer & coordonner



• 2 Journées Référentiel en 2025  
juillet et décembre

- Un niveau de qualité des signataires sur les critères du Référentiel qui continue d'augmenter
- Une meilleure valorisation des engagements et auprès des partenaires



#### Référentiel qualité de l'EEDD

Quelques chiffres.



30 structures  
signataires

+ 1 nouvelle  
structure  
dans la démarche  
qualité



10 revalidations  
sur 2025

14 niveau 1

14 niveau 2

2 niveau 3



## Animer & Coordonner

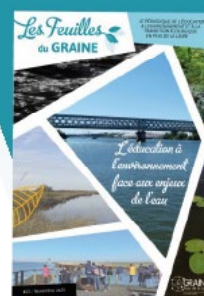
### Mutualisation d'outils

- Logiciel libre d'hébergement de vidéo Peertube
- Cloud Collaboratif & Visioconférence
- Site internet

### Ressources partagées

- Des espaces ressources digitaux accessibles à tous-tes
- Des inventaires de ressources en ligne : Eau et pollinisateurs

### Feuilles du GRAINE



- Édition 2025 sur l'éducation à l'environnement face aux enjeux de l'eau



## 2. ACCOMPAGNER

Hélène Burel Poignant (FNE Sarthe) | Administratrice du GRAINE  
Baptiste Soullard et Léa Rémyon Versace (GRAINE Pays de la Loire) | Animateur-rices réseau

Les participant·es étaient invité·es à former des groupes et à répondre à des questions en lien avec l'Axe 2 Accompagner. À l'issu du temps de réponse imparti pour chaque question, l'animatrice a pu partager des éléments complémentaires sur chaque action.

## Accompagner



### Formation au GRAINE

**6** Formations et journées dédiées  
**54** Bénéficiaires  
**13** Jours  
**407** Enseignant·e s formé·es

**6** thématiques **2025**

- Facilitation graphique
- Accompagner l'école du dehors
- Accompagner la communauté éducative à la végétalisation des cours d'école
- Concevoir et animer une intervention adaptée au public
- Formation à l'escape game « Sauve qui PE ! »
- Formation plaidoyer

### État des lieux

- Enquête interne tous les 2 ans sur le secteur
- Enquête en cours jusqu'à mai pour la réalisation de l'État des lieux 2026

### Certification Qualiopi

Depuis 2021



La certification qualité a été délivrée au titre de la catégorie actions de formation



## Accompagner

### Parcours

#### Consommation responsable

- Parcours à destination des collèges et lycées
- Une animation sociale l'île de Robinson et 2 thématiques La Fabrik à burger et Tel est mon Tel
- Animation Docteur Smartfun pour un public de passage
- 271 animations réalisées et 6 290 ligérien-nes sensibilisé-es depuis le lancement du parcours



### Transition : Les jeunes prennent l'initiative

- Formation Action à destination des accueils périscolaires, extrascolaires et des accueils de jeunes
- 2 parcours à destination des animateur-rices et des dirigeant-es
- 4 étapes organisées sur 3 ans



### Jeunes & Nature

- Accompagnement des jeunes sur leur territoire sur des projets en lien avec la transition écologique

### Chiffres 2025

**164** jeunes accompagnés (dont 127 entre 13 et 17 ans)

une **trentaine** de professionnel-les issus-es de 6 structures jeunesse (service jeunesse, centre social...)



## Accompagner

### Chiffres 2025

**71** Interventions

**26** Établissements bénéficiaires

**1055** Élèves sensibilisés



### Programmes Agriculture & Biodiversité et Agriculture & Eau

- A destination des élèves des établissements d'enseignement agricole
- Module Agriculture Biodiversité et Eau
- Un réseau d'une quarantaine d'intervenant-es

### Marché Life Reverso

- Déploiement sur l'ensemble de la région via 5 reproductions
- Un module d'accompagnement des projets lycéens
- Enquête en Eaux troubles escape game autour des enjeux de l'eau



## Accompagner



### Projet EDUCALIM

- Catalogue sur les accompagnements du réseau en matière d'éducation à l'alimentation
- Établissements du 1<sup>er</sup> degré des Pays de la Loire



### Réseau régional PAT

- Animation du réseau régional des PAT depuis 2024
- Organisation d'espaces de rencontres : webinar et journées d'échanges

### Eduquer vers une alimentation saine et durable dans les PAT

### Chiffres 2025

**60** acteurs locaux sur **3** territoires PAT

**7** structures expertes de l'alimentation



3 territoires accompagnés en Pays de la Loire : PAT Haute Mayenne, PAT Mauges Communauté et PAT Pays de Retz

Formation de 60 acteur-rices locaux devenus ambassadeur-rices



### 3. INNOVER

Samuel Poupin (La Ruche d'idées) et AudeVerhaghe (Culture Biome) |  
Administrateur et membre du GRAINE

Baptiste Soullard et Léa Fonteneau (GRAINE Pays de la Loire) | Animateur-rices réseau

Un mini escape game a permis d'introduire l'axe innover. Les participant-es avaient pour missions de retrouver dans la salle des objets sources de perturbateurs endocriniens. Sur chacun de ces objets une lettre leur permettait ensuite de reconstituer une phrase avec une action à réaliser. La phrase à retrouver «Dehors» invitait les participant-es à se rendre à l'extérieur pour suivre la suite de la présentation de l'axe «Innover».

## Innover

### Quelques chiffres.

<b>420</b> abonné-es à la lettre d'information EN Bref	<b>12 formations</b> Enseigner Dehors organisées entre 2024 et 2025 pour FORMIRIS
<b>6</b> VisiO'dehors proposées	<b>177</b> enseignant-es formé-es dans le privé et
<b>64</b> participants aux VisiO'dehors	<b>167</b> dans le public
<b>73 participant-es</b> sur la journée d'échanges École dehors	

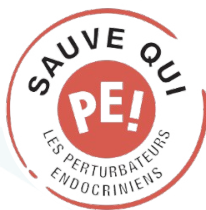


### Dynamique École dehors

- Animation de la dynamique régionale dans le cadre de l'Appel à communs Grandir avec la Nature
- Une journée d'échanges régionale en octobre 2025 et 6 temps d'échanges VisiO'dehors
- Réseau de formateur-ices pour former des enseignant-es à la pratique du dehors et proposition d'un approfondissement sur un niveau 2 depuis 2025
- Lancement d'une déclinaison sur la thématique Petite Enfance en Nature

### Sauve Qui P.E !

- Nouvel outil pédagogique autour des perturbateurs endocriniens
- 8 animateur-ices du réseau formés
- Déploiement sur la région



### Moustique Tigre

- Nouvel outil pédagogique dédié à la thématique « Pik'tro »
- Formation prévue 30 et 31 mars 2026



## 4. REPRÉSENTER

Corinne Amigouet (Maison de l'environnement de la ville d'Angers) et Sophie Descarpentries (Individuelle) | Co-présidente du GRAINE  
Sarah Rabjeau, Estelle Brault (GRAINE Pays de la Loire)  
| Chargée de communication et Directrice

Une nouvelle animation a été proposée pour illustrer l'axe 4 «Représenter». Les personnes présentes par groupe avaient pour mission de retrouver différents types de publications et contenus en ligne (Article de presse, tribune, lettre d'information) le plus rapidement possible. Des informations complémentaires ont ensuite été partagées par les deux administratrices référentes.

### Représenter & porter le plaidoyer

#### Relations aux partenaires

- Organisation d'une rencontre annuelle
- Zoom spécifique sur les projets à long terme et la Robustesse



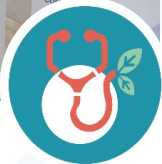
#### Lien inter-réseau & mobilisation

- Membre de la CRESS, du Mouvement Associatif des Pays de la Loire, Comité 21
- Représentation au FRENE & CFEEDD
- Présence à la mobilisation des associations
- Co-rédaction d'une tribune avec les réseaux d'éducation à l'environnement

#### Un Réseau reconnu

- Représentation auprès des acteurs locaux 
- Présence au niveau régional 
- Présence au niveau national 

## Représenter & porter le plaidoyer



### Éducation à la Santé Environnement

- Contribution au PRSE4 via les communautés d'axes
- Demi-journées « Agir pour la santé et l'environnement sur votre territoire »
- Guide numérique des acteur-ices « bâtiment habitat et santé »
- Espace Ressources et lettre d'information dédiée

### Stratégie Régionale Biodiversité



- Contribution à la SRB 2024-2030
- Co-pilote sur l'axe stratégique mobilisation et la formation
- Participation au CRB et intervention autour des bienfaits de la nature sur la santé



### Stratégie Eau

- Journée « Mobiliser les acteurs des territoires pour préserver la ressource en eau »
- Recensement, cartographie et mise en relation des acteurs sur la gestion de l'eau



## Représenter & porter le plaidoyer

### Stratégie de communication

- Diffusion nouveau projet associatif via différents supports dont un Motion design



### Quelques chiffres



### Lettre d'information

- Lettre d'information mensuelle Garzette
- Newsletter spécifique interne à destination des adhérent·es
- Lettres d'informations thématiques

### Réseaux sociaux

- Animation compte LinkedIn et augmentation du nombre d'abonné·es et des interactions
- Présence sur Peertube, logiciel libre pour le stockage et le partage de vidéos



Actions prioritaires sur l'axe communication partenaires et presse

Diffusion et appropriation du projet associatif

2026



## 5. DÉVELOPPER

Luc André (La Route du Sel) | Co-président du GRAINE  
Estelle Brault et Louise Guilloux (GRAINE Pays de la Loire)  
| Directrice et Responsable administrative et financière

Une dernière animation a été imaginée pour introduire l'axe Développer et la présentation du Rapport financier. Les participant·es étaient invité·es à voter pour retrouver le bon compte en lien avec des chiffres s'affichant à l'écran. L'animateur donnait ensuite le bon résultat ainsi que des éléments complémentaires.

### Développer

#### Modèle économique et emplois

- Enquête Réseau et lien avec Telescope
- Gestion Ressources Humaines



- Réponse à un nouvel appel à projets : Fond d'expérimentation pour la jeunesse
- Concrétisation de nouvelles ressources pour le GRAINE et ses adhérents



#### Prospective et développement

#### d'activités



#### Une nouvelle offre

- Réflexion autour d'une offre structurée de prestation.
- Différents domaines de compétences et missions sur lesquelles l'équipe du GRAINE pourra appuyer son réseau



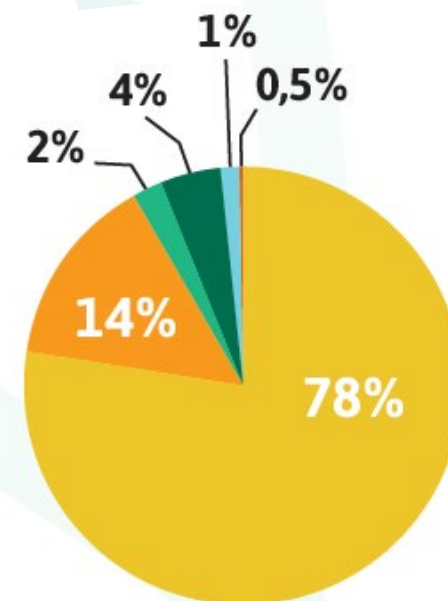
[Voir la présentation complète](#) ➔

## COMPTE DE RÉSULTAT 2025

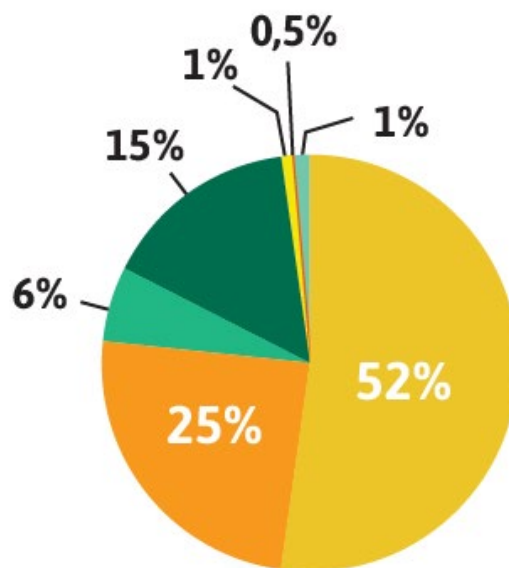
CHARGES	2025	2024	Évolution	PRODUITS	2025.	2024.	Évolution
Missions Prestations	150 719 €	151 817 €	-1 %	Ventes et Prestations	88 655 €	90 079 €	-2 %
Autres achats et charges externes	92 969 €	104 655 €	-11 %	Subventions	483 421 €	394 177 €	23 %
Salaires et charges sociales	320 220 €	307 862 €	4 %	Don	- €	11 €	
Impôts et taxes	5 378 €	5 426 €	-1 %	Cotisations Adhérent	13 586 €	13 677 €	-1 %
Autres charges d'exploitation	56 €	20 €	180 %	Autres produits d'exploitation	9 186 €	3 €	
Dotations aux amortissements	- €	- €		Transferts de charges		9 570 €	
Reports en fonds dédiés	35 067 €	26 950 €	30 %	Utilisation des fonds dédiés	26 950 €	57 475 €	-53 %
Dotations aux provisions d'exploitation	8 188 €	296 €	2666 %	Produits exceptionnels		11 741 €	
				Produits financiers	1 192 €	1 755 €	
<b>Total des Charges (1)</b>	<b>612 597 €</b>	<b>597 026 €</b>	<b>3 %</b>	<b>Total des Produits (1)</b>	<b>622 990 €</b>	<b>578 488 €</b>	<b>8 %</b>
Personnel bénévoles	28 400 €	31 869 €	-11 %	Personnel bénévoles	28 400 €	31 869 €	-11 %
Mise à dispo. Biens et services	1 950 €	6 575 €	-70 %	Mise à dispo. Biens et services	1 950 €	6 575 €	-70 %
<b>Contributions volontaires</b>	<b>30 350 €</b>	<b>38 444 €</b>	<b>-21 %</b>	<b>Contributions volontaires</b>	<b>30 350 €</b>	<b>38 444 €</b>	<b>-21 %</b>
<b>Total des Charges (2)</b>	<b>642 947 €</b>	<b>635 470 €</b>		<b>Total des Produits (2)</b>	<b>653 340 €</b>	<b>616 932 €</b>	
<b>Résultat de l'exercice (bénéfices)</b>	<b>10 393 €</b>			<b>Résultat de l'exercice (pertes)</b>	<b>-</b>	<b>18 538 €</b>	

## RÉPARTITION DES PRODUITS EN 2025 sans bénévolat

- Subventions
- Ventes et Prestations
- Cotisations Adhérent
- Utilisation fonds dédiés
- Autres produits d'exploitation
- Produits financiers



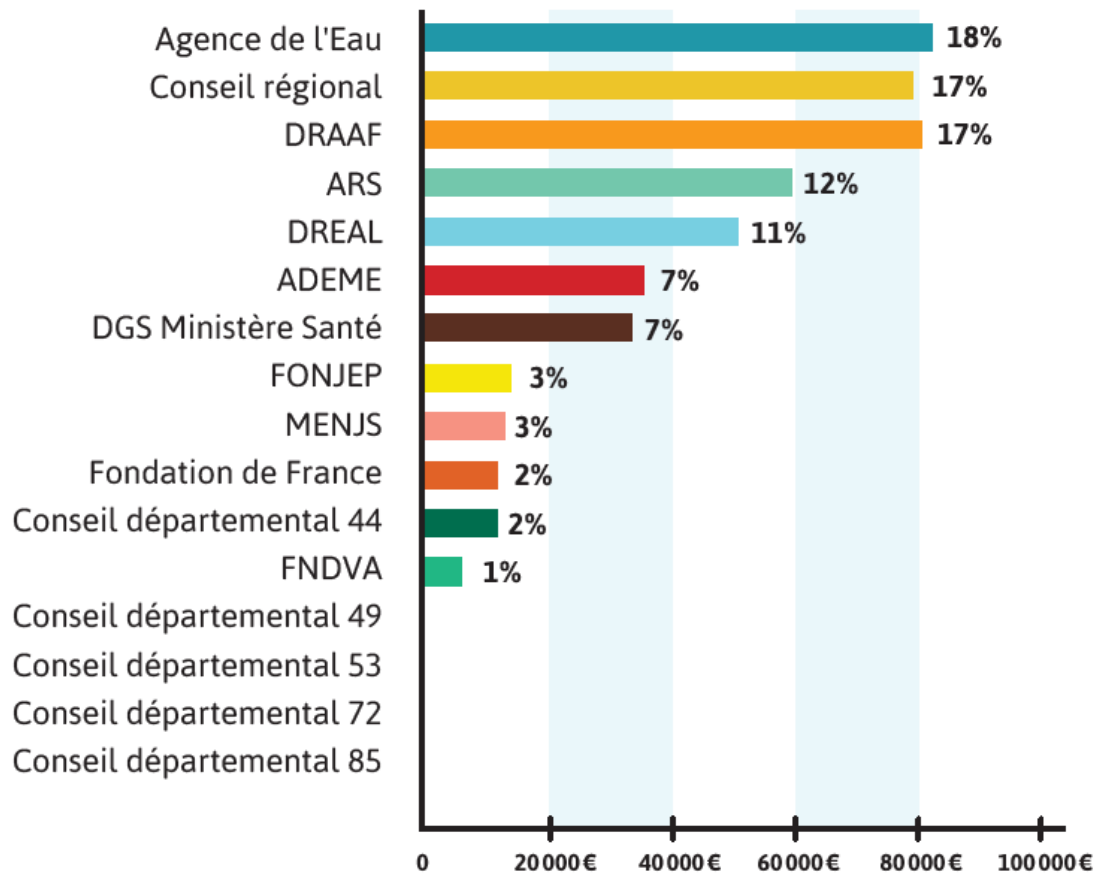
- Salaires et Charges sociales
- Missions Prestations
- Reports en fonds dédiés Engagements/Subventions
- Charges externes
- Impôts et Taxes
- Autres charges courantes
- Dotations aux provisions d'exploitation



## RÉPARTITION DES CHARGES EN 2025 sans bénévolat

## SUBVENTIONS 2025

### RÉPARTITION DES SUBVENTIONS EN 2025 Par financeur



SUBVENTIONS	2025	2024
Agence de l'eau	83 094 €	69 423 €
DRAAF	81 293 €	19 300 €
Conseil Régional	79 852 €	93 000 €
ARS	60 000 €	45 000 €
DREAL	51 250 €	44 000 €
ADEME	36 085 €	28 000 €
DGS Ministère de la Santé	34 000 €	22 000 €
FONJEP	14 214 €	14 754 €
MENJS	13 333 €	0 €
Conseil Départemental 44	12 000 €	14 000 €
FNDVA	6 300 €	0 €
DRAJES	0 €	18 700 €
Fondation de France	12 000 €	12 000 €
<b>TOTAL</b>	<b>483 421 €</b>	<b>394 177 €</b>

## NOTES CONCERNANT LE COMPTE DE RÉSULTAT

### NOS PRODUITS

#### *Vente de prestations*

Ce poste reste relativement stable. Il comprend notamment les prestations de formation auprès de Formiris ainsi que les formations du catalogue de formation du GRAINE.

#### *Subventions d'exploitation*

Cette année, nous avons enregistré une forte hausse des subventions de 23 % par rapport à 2024. Sur cet exercice, les subventions représentent près de 78 % de nos produits. Cette dépendance forte aux subventions nécessite une vigilance accrue dans les années à venir face aux baisses annoncées. Le GRAINE doit envisager d'autres financements.

Nous enregistrons des hausses de financement avec des partenaires historiques comme l'Agence de l'Eau, la DREAL et l'ARS.

Notons également une très forte hausse de financement de la part de la DRAAF avec de nouvelles thématiques financées : Pollinisateurs domestiques et alimentation. 2025 correspond à l'année de démarrage d'un nouveau projet pluriannuelle (3 ans) financé par le Ministère de l'Education Nationale et de la Jeunesse et des Sports (MENJS) concernant la formation de professionnel·les d'accueils collectifs de mineurs sur la transition écologique.

Enfin, nous avons obtenu des fonds à hauteur de 6 300 € du fond de la vie associative (FDVA), fonds que nous n'avons pas sollicité en 2024.

#### *Cotisations des adhérents*

Le nombre d'adhérent reste stable en 2025. Nous avons accueilli 9 nouveaux adhérents tandis que certains n'ont pas souhaité ou n'ont pas pu renouveler leur adhésion. Nous comptabilisons 120 adhérents en 2025 contre 124 en 2024.

#### *Transfert de charges*

Le Plan de comptable général (PCG) des associations a évolué en 2025 faisant notamment disparaître les comptes de transfert de charge. Ceci explique l'absence de produits en 2025 sur cette ligne.

## NOS CHARGES

### Missions et prestations

Malgré une hausse importante de subvention, ce poste de dépenses reste relativement stable en 2025. En effet, plusieurs projets ont été lancés en 2025 mais les dépenses d'achats d'études n'auront lieu qu'en 2026. Ce poste de dépenses devrait donc sensiblement augmenter sur l'année 2026. Notons néanmoins, que le missionnement aux adhérents continue d'augmenter atteignant 144 660 €, soit une hausse de 9 % par rapport à 2024.

### Charges externes

Regroupant principalement les dépenses de fonctionnement (loyer, assurance, téléphonie, entretiens, honoraires, ...), ces charges diminuent de 11% en 2025. Cela s'explique notamment par une sollicitation moindre d'honoraires sociaux et comptables. Nous n'avons par ailleurs engagé aucune dépense en matière de maintenance informatique. L'objectif est de maintenir ce poste à l'identique.

### Salaire et charges sociales

Représentant plus de 50 % des charges du GRAINE, ce poste a connu une augmentation de 4 %. Cette hausse s'explique par plusieurs facteurs :

- Masse salariale en hausse avec 7 postes pour (6.5 ETP) et 1 stagiaire dont un poste de coordination de réseau formation créé fin 2024.
- Fin d'un CDD de remplacement (prime de précarité)
- Licenciement économique
- Augmentation conventionnelle des salaires

### Contributions volontaires

Elles concernent le bénévolat ainsi que les dons et prestations en nature.

Le bénévolat est valorisé sur la base d'un coût horaire moyen, tandis que les prestations en nature incluent des mises à disposition gratuite de salles, évaluée selon un coût journalier moyen.

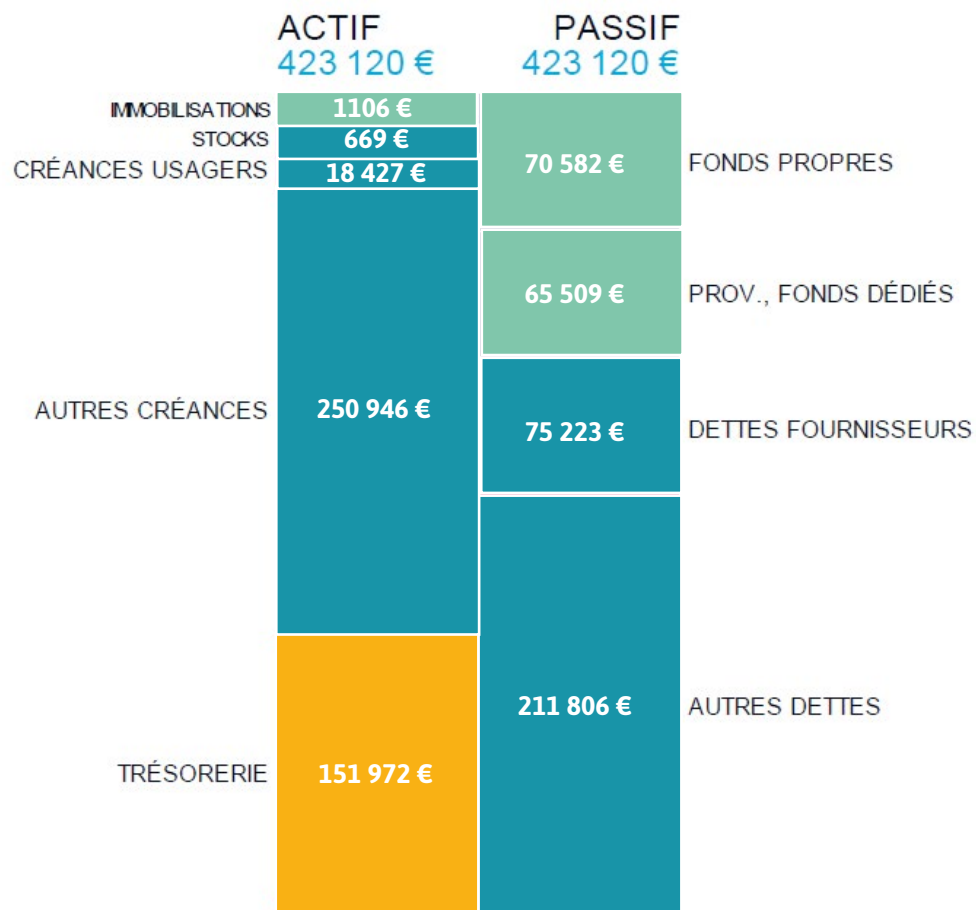
### Résultat

L'exercice 2025 se clôture avec un excédent de 10 393 €. Ce résultat doit être analysé au regard d'un contexte particulier :

- Plusieurs projets démarrés en 2025 n'ont pas pu être finalisés. Un volume important de dépenses d'achat de prestation est reporté en 2026
- Face aux baisses de subventions, le GRAINE doit réinventer son modèle économique afin d'assurer la pérennité de la structure et des emplois.

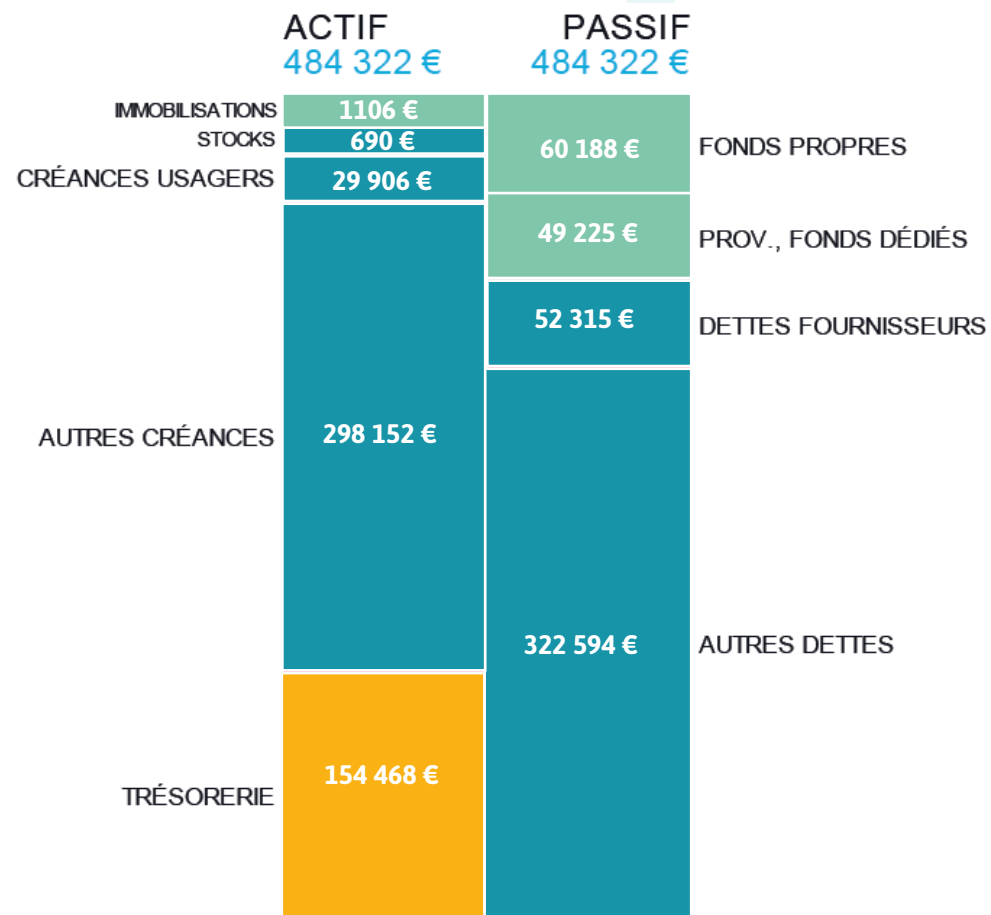
# BILAN 2025

## Bilan au 31/12/25



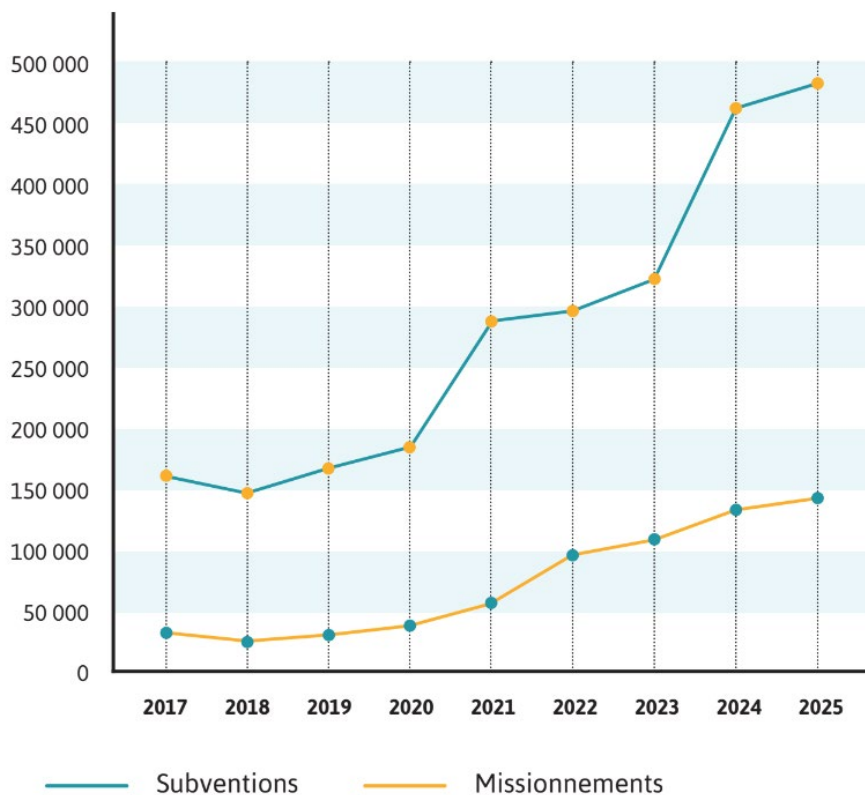
■ FONDS DE ROULEMENT 134 985 €
 ■ EXCÉDENT EN F.R. 16 987 €
 ■ TRÉSORERIE 151 972 €

## Bilan au 31/12/24

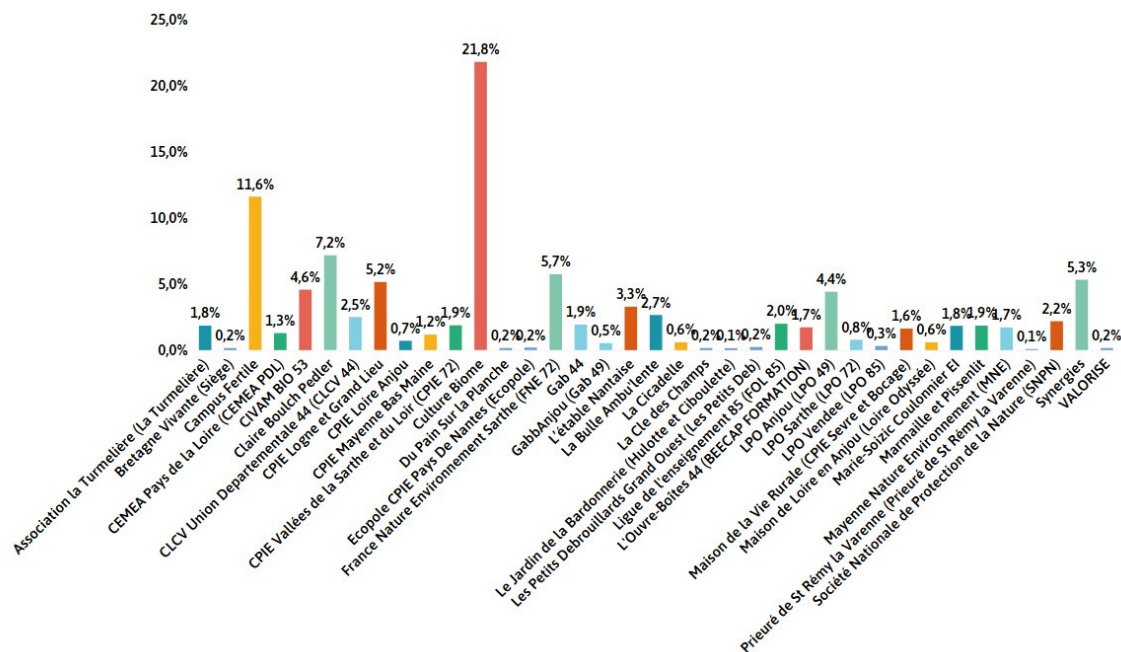


■ FONDS DE ROULEMENT 108 307 €
 ■ EXCÉDENT EN F.R. 46 161 €
 ■ TRÉSORERIE 154 468 €

### ÉVOLUTION DES SUBVENTIONS ET MISSIONNEMENTS



### MISSIONNEMENT PAR STRUCTURE



## BUDGET PRÉVISIONNEL 2026

Intervention d'Olivier MARION | Commissaire aux comptes

Le budget prévisionnel 2026 se veut réaliste et prudent à la fois. Celui-ci est encore en cours d'élaboration pour atteindre un équilibre. En effet, la diminution de certaines subventions, a conduit le GRAINE à rechercher de nouvelles pistes de financements. Différents dossiers sont en cours dont les résultats sont attendus d'ici la fin du 1er semestre 2026.

CHARGES	BP2026	2025	Évolution	PRODUITS	BP2026.	2025.	Évolution
Missions Prestations	270 883 €	150 719 €	80 %	Ventes et Prestations	104 754 €	88 655 €	18 %
Charges externes	101 364 €	92 969 €	9 %	Subventions	457 765 €	483 421 €	-5 %
Salaires et charges sociales	271 897 €	320 220 €	-15 %	Don	- €	- €	
Impôts et taxes	5 600 €	5 378 €	4 %	Cotisations Adhérent	15 000 €	13 586 €	10 %
Autres charges courantes	- €	56 €		Autres produits	- €	9 186 €	
Dotations aux amortissements	- €	- €		Utilisation des fonds dédiés	42 317 €	26 950 €	57 %
Reports en fonds dédiés		35 067 €		Reprise sur provision			
Dotations aux provisions d'exploitation	5 450 €	8 188 €	-33 %	Produits exceptionnels		- €	
<b>Total des Charges (1)</b>	<b>655 194 €</b>	<b>612 597 €</b>	<b>7 %</b>	<b>Total des Produits (1)</b>	<b>619 836 €</b>	<b>622 990 €</b>	<b>-1 %</b>
Personnel bénévoles	36 750 €	28 400 €	29 %	Personnel bénévoles	36 750 €	28 400 €	29 %
Mise à dispo. Biens et services	2 900 €	1 950 €	49 %	Mise à dispo. Biens et services	2 900 €	1 950 €	49 %
<b>Contributions volontaires</b>	<b>39 650 €</b>	<b>30 350 €</b>	<b>31 %</b>	<b>Contributions volontaires</b>	<b>39 650 €</b>	<b>30 350 €</b>	<b>31 %</b>
<b>Total des Charges (2)</b>	<b>694 844 €</b>	<b>642 947 €</b>		<b>Total des Produits (2)</b>	<b>659 486 €</b>	<b>653 340 €</b>	
<b>Résultat de l'exercice (bénéfices)</b>		<b>10 393 €</b>		<b>Résultat de l'exercice (pertes)</b>	<b>- 35 358 €</b>		

## SUBVENTIONS PREVISIONNELLES 2026

SUBVENTIONS	2026	2025	Écart
DRAAF	116 138 €	81 293 €	+ 42%
Agence de l'Eau	62 000 €	83 094 €	- 25 %
ARS	60 000 €	60 000 €	-
DREAL	56 000 €	51 250 €	+9%
MENJS	40 000 €	13 333 €	+200 %
Conseil Régional	38 348 €	79 852 €	-50%
ADEME	13 565 €	36 085 €	-62%
DGS Ministère Santé	0 €	34 000 €	-
FONJEP	14 214 €	14 214 €	-
Conseil Départemental 44	12 000 €	12 000 €	-
FDVA	7 500 €	6 300 €	+19%
Fondations	38 000 €	12 000 €	+216%
<b>TOTAL</b>	<b>457 765 €</b>	<b>486 373 €</b>	<b>- 14%</b>

## CONSULTATION DES COMPTES

**Les comptes sont consultables au siège du GRAINE Pays de la Loire sur rendez-vous.**

### Commentaires d'Olivier MARION

La structure est saine financièrement. Le fond de roulement représente 1.8 mois de charges. Il y a certaines difficultés à couvrir les frais du siège. Il faut chercher à réaliser de la marge sur des prestations ou sur des produits externes (adhésion, mécénat).

Si nous nous projetons à un an, la continuité de l'exploitation n'est pas à risque. Au delà elle est à sécuriser.

Sur 2026, il y a une problématique autour de la baisse du fond de roulement qui doit encourager à envisager des solutions à court terme de type cession Dailly pour avoir une avance de trésorerie (le problème étant que cela coûte à la structure).

Actuellement le budget prévisionnel affiche un résultat à -37 000€, le GRAINE ne peut pas se permettre plusieurs années avec ce type de résultats négatifs.

### **Denis Leduc (URCPIE)**

Les subventions ne sont plus des subventions de fonctionnement. Le point de vigilance au Mouvement Associatif est d'insister pour avoir les Conventions Pluriannuelles d'Objectifs. Autre point de vigilance sur les prestations où on perd la co-construction et où il y a un risque de fiscalisation. Quel est l'impact des nouvelles décisions dogmatiques (Ex: conseil régional) et la perte en 2026 pour le GRAINE ?

### **Luc André (GRAINE)**

La perte du soutien du Conseil Régional représente 3 conventions pour lesquelles nous étions financés à hauteur de 90 k€. Nous avons un budget prévisionnel à -70 k€ en novembre 2025 et nous sommes aujourd'hui à -37 k€ avec un travail important en cours pour combler les pertes.

### **Jean Louis Peterman (CLCV 44)**

Il y a une inquiétude sur la dépendance des subventions, la précarité du monde associatif et les dangers que cela représente pour la société.

### **Vincent Legall (La bulle Ambu'lente)**

En lien avec l'évolution des ventes, est-ce qu'il y a des vases communicants entre public et privé ? qui est client ?

### **Luc André et Estelle Brault (GRAINE)**

L'une des pistes est celle de la formation professionnelle en sachant que nous ne pouvons plus porter d'actions collectives en tant qu'organisme de formation. Des pistes pour que les adhérents puissent solliciter le GRAINE en tant qu'organisme de formation sont en cours de réflexion.

### **Christelle Fouache (CPIE Mayenne)**

Qu'en est-il des suites de conventions avec la DRAAF ?

### **Estelle Brault (GRAINE)**

Nous sommes le seul réseau GRAINE au niveau national à avoir des fonds de la DRAAF à cette hauteur, qui nous finance sur différents volets (pollinisateurs, plan Haie, PAT, Educacim...)

### **Sophie Descarpentries (GRAINE)**

Il faut continuer à s'investir dans des projets même quand nous n'avons pas les financements. Le GRAINE travaille actuellement avec 12 partenaires financiers différents, malgré de nombreuses diminutions nous n'accusons que 5% de baisse au global sur la ligne des subventions. En ce qui concerne la trésorerie : serait-il possible d'une information/formation auprès de nos financeurs pour les sensibiliser aux conséquences sur les délais de paiement ? Nous tenons enfin à souligner l'investissement bénévole des membres du réseau : on compte sur vous.

### **Alexandre Chadeau (GRAINE)**

Je tiens à adresser mes félicitations aux administrateurs et salarié·es pour leur travail avec une vigilance à avoir sur l'épuisement. Il y a des incertitudes sur l'avenir avec un état surendetté. Face à ça et le risque sur nos ressources à 3-4 ans, il y a une nécessité de développer d'autres pistes. Il pourrait être intéressant de monter des groupes de travail sur les stratégies financières du GRAINE.

# Votes de l'AG ordinaire

Le quorum a été atteint avec 42 votants sur un total de 116 adhérents.

L'Assemblée générale a approuvé à l'unanimité la résolution relative à l'affectation du résultat au report à nouveau.

L'Assemblée après avoir entendu le rapport moral de l'association en approuve le contenu. Cette résolution est approuvée à l'unanimité.

L'Assemblée après avoir pris connaissance du rapport d'activités de l'association en approuve le contenu. Cette résolution est approuvée à l'unanimité.

L'Assemblée Générale après avoir entendu le rapport financier et avoir été informée de l'approbation des comptes par le Commissaire aux Comptes, approuve le contenu. Cette résolution est approuvée à l'unanimité.

Votes	Affectation du résultat au report à nouveau	Rapport moral	Rapport d'activité	Rapport Financier Rapport du commissaire aux comptes Approbation des comptes annuels
Absention				
Pour	Unanimité	Unanimité	Unanimité	Unanimité
Contre				

L'Assemblée Générale après avoir pris connaissance du Quitus au CAS approuve cette résolution à l'unanimité.

L'Assemblée Générale après avoir pris connaissance du maintien des tarifs d'adhésion pour l'année 2026 approuve cette résolution à l'unanimité

L'Assemblée Générale après avoir pris connaissance du budget prévisionnel 2026 approuve cette résolution à l'unanimité.

L'Assemblée générale a approuvé à la majorité (33 pour) la résolution relative à l'approbation conventions réglementées. Le rapport des conventions n'étant pas été détaillé, 9 votant·es se sont abstenus·es.

Votes	Quitus au CA	Cotisations 2027	Approbation budget 2026	Approbation conventions réglementées
Absention				9
Pour	Unanimité	Unanimité	Unanimité	33
Contre				

# Signature Référentiel Qualité



En 2025, le Référentiel qualité de l'EEDD porté par le GRAINE comptait 30 structures signataires (14 de niveau 1, 14 de niveau 2 et 2 de niveau 3) avec 10 revalidations au cours de l'année. Lors de l'Assemblée Générale, l'une des structures du réseau, La Turmelière, a pu procéder à la signature officielle du Référentiel qualité de niveau 3 en lien avec leur revalidation sur l'année et partager un mot sur leur implication dans la démarche qualité. En 2026, le Référentiel compte 32 signataires.



- 2 Journées Référentiel en 2025  
juillet et décembre

- Un niveau de qualité des signataires sur les critères du Référentiel qui continue d'augmenter
- Une meilleure valorisation des engagements et auprès des partenaires

## Référentiel qualité de l'EEDD



### Quelques chiffres.



30

structures  
signataires

+ 1  
nouvelle  
structure  
dans la démarche  
qualité



10

revalidations  
sur 2025

14

niveau 1

14

niveau 2

2

niveau 3

## CLÉS POUR DES LEVIERS DU CHANGEMENT DURABLE DES COMPORTEMENTS

### Intervention de Marwa El Zein, chercheuse en sciences comportementales (Open Communities)

Marwa El Zein est intervenue sur les leviers permettant de favoriser des changements de comportements durables, en s'appuyant sur les apports des sciences comportementales et cognitives, ainsi que sur des retours d'expériences d'accompagnement de territoires. Son intervention s'est notamment appuyée sur un travail mené avec Angers Loire Métropole dans le cadre de la mise en place d'un parcours intitulé « Agir face à l'enjeu de la transition écologique », visant à mieux impliquer les acteurs locaux. Elle a présenté le changement de comportement comme un processus en plusieurs étapes :



- **1ère étape : prendre conscience**, ce qui suppose un accès à l'information et des actions de communication adaptées.
- **2ème étape : exploration des possibilités**, au cours de laquelle les individus construisent leur intention d'agir en fonction de leurs motivations, des bénéfices perçus et d'un arbitrage entre coûts et bénéfices.
- **3ème étape : phase d'engagement et d'ancrage**, marquée par le passage à l'action, dans laquelle les émotions et les normes sociales jouent un rôle déterminant
- **4ème étape : pérenniser et transmettre** les comportements adoptés, notamment par des mécanismes d'apprentissage social et de partage.

Il a été souligné que l'accès à l'information, bien que nécessaire, ne suffit pas à déclencher le passage à l'action. Plusieurs leviers permettent de réduire l'écart entre intention et action : la définition d'objectifs réalistes et progressifs, l'identification de motivations personnelles, le recours à des défis engageants, ainsi que l'anticipation des obstacles. Le renforcement d'une identité sociale positive associée aux comportements visés est également un facteur clé.

Il existe un rôle déterminant des normes sociales. Les comportements sont fortement influencés par ce que font les autres (normes descriptives), souvent davantage que par ce que l'on considère comme souhaitable. À titre d'exemple, lors de la crise sanitaire liée à la Covid-19, le port du masque était davantage adopté lorsque les proches le faisaient également, cela illustre l'importance du groupe d'appartenance.

La question de l'identité apparaît comme un levier central du changement de comportement. Plusieurs dimensions ont été évoquées : l'identité environnementale personnelle (se percevoir comme une personne engagée), la connexion à la nature, l'identité sociale (appartenance à un groupe ou un collectif) et l'identité de lieu (attachement à un territoire). Le renforcement des liens sociaux, y compris dans des groupes non explicitement environnementaux, favorise l'adoption de comportements pro-environnementaux, ceux-ci étant aujourd'hui de plus en plus perçus comme des valeurs partagées.

Partie Questions et remarques :

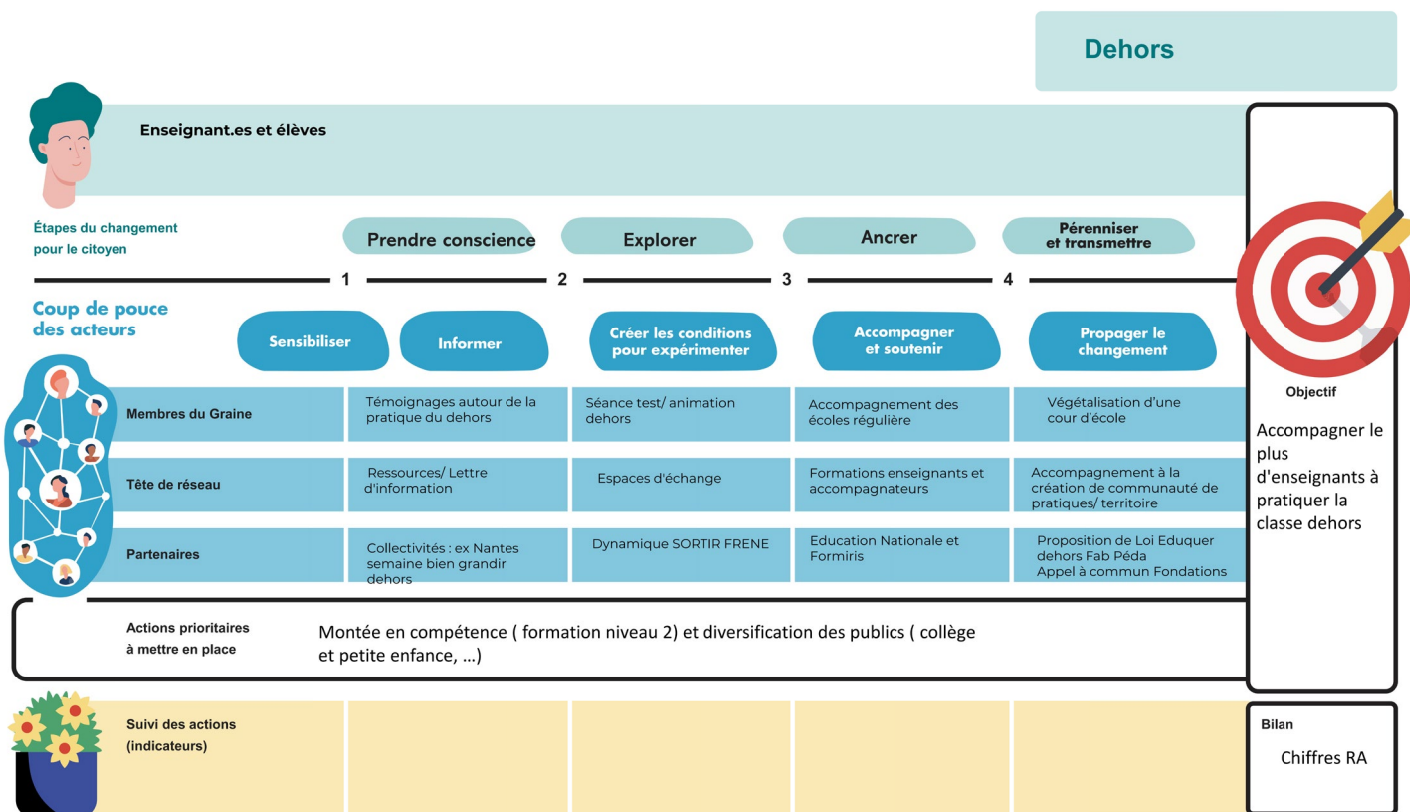
# Intervention autour des sciences comportementales

Des outils concrets d'accompagnement ont ainsi été présentés, notamment le « parcours agir pour la transition écologique », conçu comme une boussole pour guider les habitants du stade de la prise de conscience à celui de l'action durable. Ce type de démarche repose sur la définition d'objectifs communs et mesurables, le ciblage de publics spécifiques, la valorisation d'exemples existants et la mise en avant des bénéfices des alternatives. L'exemple des mobilités a été évoqué, avec un objectif de réduction de l'usage de la voiture individuelle, en ciblant les publics disposant d'alternatives et en valorisant les solutions existantes.

## Illustration : La dynamique du dehors au sein du GRAINE

Le GRAINE a réalisé cette réflexion pour une dynamique du Réseau : le dehors ou Sortir. Le parcours permet d'illustrer à quel niveau les membres du GRAINE, la tête de réseau et les partenaires peuvent rentrer dans le cadre du changement de comportement et ses différentes étapes : Prise de conscience, Exploration, Ancrage, Pérennisation et transmission.

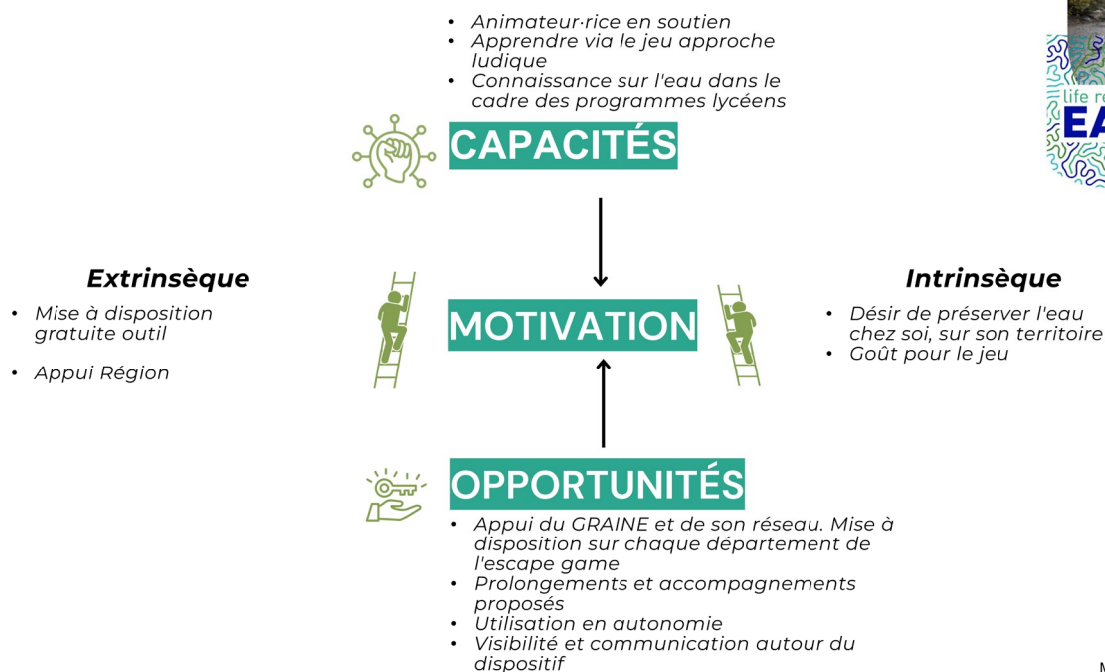
L'intervenante rappelle qu'il est essentiel de se fixer un objectif très précis et mesurable. A titre d'exemple pour le dehors : Accompagner le maximum d'enseignant-es à faire classe dehors



## Illustration : Projet Life Revers'EAU & Escape Game Enquête en Eau Trouble

L'intervention s'est poursuivie par une mise en perspective avec un dispositif concret porté par le réseau GRAINE, l'escape game « Life Revers'Eau ». Ce format mobilise différents leviers du changement de comportement : le développement des capacités (accompagnement par des animateurs, approche ludique, apports de connaissances), la motivation (intérêt pour le jeu, désir de préserver l'eau, gratuité du dispositif) et les opportunités (appui du réseau, diffusion territoriale, possibilités de prolongement et d'appropriation autonome).

## Le cadre du changement de comportement



Outre la définition du parcours il est intéressant de se questionner sur le cadre de changement de comportement qui comprend :

- Les capacités (psychologique, physiologique, compétence)
- Motivations intrinsèque et extrinsèque
- Opportunités le contexte général mis en œuvre

L'extrinsèque va fonctionner mais pas forcément sur le long terme. Quand on parle de transition écologique nous ne sommes pas encore tous·tes submergé·es dans le contexte de la même manière qu'avec des évolutions technologiques. Le modèle tel qu'il est décrit porte plutôt sur la capacité et la motivation qui vont pousser au changement de comportement au niveau individuel, moins sur le niveau systémique.

# Intervention autour des sciences comportementales

Question aux participant·es : Qu'est ce qui vous semble le plus important pour changer les pratiques ?

Ce qui fait plaisir, motive personnellement (La motivation "intrinsèque")



Les bonnes incitations ! ("La motivation "extrinsèque")



Se sentir en capacité de le faire



Les opportunités/ le contexte favorable pour changer



Pas du tout important

Très important

Auriez-vous un ou deux exemples tirés de votre expérience, de ce qui a pu aider à changer des pratiques ?

La complexité et le coût de stationner sa voiture à Nantes m'a fait passer au vélo

Voir une amie être végétarienne et goûter ses plats m'a fait devenir végétarien

Avoir un petit groupe soudé, motivé et volontaire

Prise de conscience de l'impact de mes actions notamment l'impact environnemental de ma consommation de viande : film Cowsspiracy

Une sensation depuis plusieurs années en lien avec le contexte professionnel et une motivation vis à vis de mes enfants

La pression citoyenne et militante

## QUESTIONS & ECHANGES AVEC LES PARTICIPANT·ES



Les apports des sciences cognitives ont également été abordés, notamment à travers le rôle des neurones miroirs, qui expliquent en partie les mécanismes d'imitation.

Très actifs dès le plus jeune âge, avec un pic à l'adolescence, ils restent mobilisables à l'âge adulte. Ils contribuent à la fois à l'adoption de nouveaux comportements et au maintien des habitudes existantes.

Il a été rappelé que les sciences comportementales ne doivent pas conduire à faire porter la responsabilité du changement uniquement sur les individus. Le rôle des politiques publiques et du cadre structurel est essentiel pour créer les conditions favorables à l'action. Le changement de comportement repose ainsi sur l'articulation de trois facteurs : les capacités, la motivation et les opportunités.

Les participant·es rebondissent sur la « force des petits collectifs » évoqué par l'intervenante.

### **Valentin Favrot (Synergies)**

J'utilise beaucoup la BD de l'engagement, c'est dire qu'un petit changement de comportement peut impulser un groupe et changement societal.

### **Isabelle Krawieski (CD 44)**

L'exemple de la cigarette il y a quelques années, à l'époque ou on fumait un peu partout. Il y a eu des lois, un cadre et ensuite une manière de faire comme les autres. Aujourd'hui nous n'imaginerions pas un retour en arrière.

### **Marwa El Zein (Open Communities)**

Si on impose directement sans avoir créé des dynamiques au niveau local cela peut poser des problématiques au niveau societal.

### **Hélène Burel Poignant (FNE Sarthe)**

- Lien avec les défis foyers alimentation ou défi énergie qui forment des groupes pour changer de comportement sur ces sujets

### Denis Leduc (URCPIE)

Avec les Commissions locales de l'eau (CLE), l'ensemble des acteur·ices définissent localement le schéma d'aménagement de l'eau. Nous nous organisons avec tous les acteur·ices depuis des années pour définir, via des études, l'utilisation de l'eau. Nous nous mettons d'accord pour limiter aussi les produits phytosanitaires et pesticides.

Au niveau du système, il y a eu un moratoire émanant du premier ministre le 13 janvier 2026 qui nous demande d'enlever de l'ordre du jour le vote sur le programme d'aménagement de l'eau. Ici on voit que le raisonnement à l'échelle de l'individu, du groupe est enfermant, dépassé. Nous n'avons plus de temps et on a une régression de la prise en compte des enjeux environnementaux.

### Patrick Berry

Ici on constate un caractère incohérent. On encapacite les gens pour changer de comportement dans un système qui va dans l'autre sens, dans un système incohérent avec ce qu'on leur demande. Le changement de conduite s'inscrit dans des champs complexes de trajectoires, dans des inégalités sociales, dans un contexte où on doit changer de comportement dans l'urgence, alors que le changement de comportement se fait sur le long terme.

### Marwa El Zein (Open Communities)

Si on ne s'appuie pas sur des initiatives locales, c'est comme si on abandonnait tout. Or c'est aussi dans ces initiatives locales qu'on va aussi tendre vers des changements de système.

### Valérie Bayol (La ligue 44)

Ca fait 30 ans qu'on travaille de la même manière, et on voit bien que ça ne change pas dans le système. Il faudrait qu'on aille « au clash », mais là on rentrerait dans un système de violence, et on ne serait plus dans la sensibilisation, dans l'accompagnement. Nous sommes face à des choses qui nous dépassent et il y a une impuissance qui nous décourage.

### Patrick Berry

Une des vertus pédagogique de l'apprentissage d'une nouvelle compétence, c'est de permettre à l'individu de se situer dans le système paradoxal dans lequel il se trouve. Par ailleurs, on n'est pas tous égaux dans l'apprentissage complexe. Il est important d'amener cette complexité dans le schéma d'accompagnement au changement de comportement.

Le point positif du modèle proposé par l'intervenante est qu'il permet de prendre de la distance avec les jeux de pouvoir : on va travailler sur le positionnement des uns et des autres, là où ils peuvent agir. Le malaise personnel va se résoudre car chacun va trouver sa juste place par rapport à d'autres.

## QUESTIONS & ECHANGES AVEC LES PARTICIPANT·ES

### Bérangère Feufeu (CLCV)

Dans le contexte actuel, il y a une obligation de lucidité. Si on ne prend pas en compte la réalité, on ne sera pas crédible dans ce que l'on veut transmettre. Ça va avec l'apprentissage pour gérer la contradiction, le conflit, le dialogue. Cette lucidité n'est pas forcément agréable, on n'est pas obligé de donner des réponses positives à tout ça.

### Elsa Rossignol (GAB 44)

Je suis en contact avec des gens de terrain en lien avec le réel ce qui permet de retrouver un peu de moral par rapport à tout ce qu'on nous impose. Avec le GAB44 dans notre AG, on a travaillé sur le concept de robustesse. Oui on a des dirigeants qui prennent des mauvaises décisions, ce n'est pas une raison pour se laisser démoraliser. Il faut lutter et résister collectivement. La robustesse c'est aussi ne pas « se laisser bouffer ».

### Sophie Descarpenties

Pour terminer sur un point positif, rappelons nous qu'il y a quelques mois de ça, une pétition a été mise en ligne contre la loi Duplomb. Cette pétition a permis de détricoter une partie de la loi.



En seconde partie d'après-midi chaque participant·e a pu expérimenter un dispositif de son choix parmi 4 outils déployés au sein du réseau.

## ESCAPE GAME ENQUÊTE EN EAUX TROUBLES



**Hélène Burel Poignant (FNE Sarthe) et Baptiste Soullard (GRAINE)**

L'Escape game « Enquête en eau trouble » vise à apporter sur un temps court (2h) des premiers éléments de compréhension et d'actions utiles pour la préservation de la ressource en eau. Cet outil ludique et pédagogique a été conçu pour être mobilisé en autonomie par les enseignants en introduction d'une séquence plus approfondie sur le sujet de l'eau par exemple. Si besoin, le GRAINE peut venir en appui sur l'animation en mobilisant ses adhérents.

L'Escape game « Enquête en eau trouble » permet de :

- Sensibiliser les lycéen·nes aux enjeux de la ressource et les rendre acteurs de la qualité de l'eau est primordial pour assurer un avenir durable à notre planète
- Développer la coopération entre équipes, entre acteurs
- Synthétiser la compréhension des enjeux liés à la gestion de l'eau sous le format d'un jeu de rôle ludique



[En savoir plus](#)



## LA FABRIK' À BURGER & DOCTEUR SMARTFUN

Valentin Favrot (Synergies) et Antoine Jean (CPIE Logne et Grand Lieu)

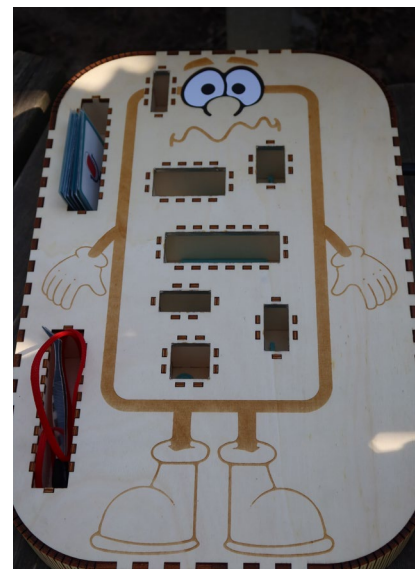
Depuis 2019, le réseau a créé un « Parcours Conso Responsable » déployé sur les 5 départements de la Région. Ce cycle d'animation ludique et participatif vise à développer l'esprit critique et la responsabilisation des jeunes en les impliquant dans leur choix de consommation et porte les objectifs pédagogiques suivants :

- Préciser l'acte de consommer et ses impacts
- Aborder la notion d'empreinte écologique
- Cibler des modes de consommations alternatives
- Comprendre le cycle de vie d'un produit et et le concept d'économie circulaire
- Découvrir des initiatives et des sites impliqués dans l'économie circulaire
- Expérimenter des actions concrètes de consommation responsable

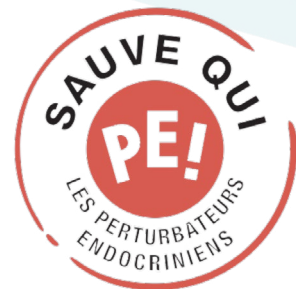
Il est constitué de 4 animations pour les collèges et lycées dont 2 animations ont été présentées lors de cet atelier :

- « La Fabrik' à Burger » sur la thématique alimentation qui permet d'aborder la notion d'impact environnemental dans le choix d'un produit
- « Docteur Smartfun », sur stand mobile, permet de sensibiliser les jeunes ligérien·nes à appréhender les impacts environnementaux d'un smartphone tout au long de son cycle de fabrication

En savoir plus 



## ESCAPE GAME SAUVE QUI P.E !



Aude Verhaghe (Culture Biome) et Baptiste Tranchant (FNE Sarthe)

En 2025, le GRAINE a formé 8 membres du réseau à l'animation d'un nouvel outil pédagogique autour des perturbateurs endocriniens (PE) : l'escape game « Sauve qui P.E. ! » conçu par le CPIE Lozère. Le dispositif est ainsi prêt à être déployé en 2026 auprès des jeunes, grand public et professionnel·les. L'objectif du jeu est d'identifier les différentes sources de perturbateurs endocriniens, les risques connus associés, et comment réduire son exposition (sans créer d'anxiété). Les participantes ont pu expérimenter en avant première quelques énigmes de l'escape game au cours de l'atelier.

Public cible



Jeunes à partir de 16 ans  
Adultes grands publics  
Professionnel·les (travailleur·ses sociaux,  
de santé, petite enfance...etc.).

Objectifs



Comprendre ce que sont les P.E  
et leurs impacts sur notre  
système hormonal et écosystèmes

Déroulé



Durée moyenne 2h  
2 énigmes à résoudre par équipe  
Une séquence collective  
Un temps d'échanges

Format du jeu



Une approche immersive  
15 joueur·euses par session  
Déclinable en plusieurs formats



En savoir plus 

## FORMATION ACTION

## TRANSITION : « LES JEUNES PRENNENT L'INITIATIVE »

**Nicolas Rougier (La Turmelière) et Léa rémion Versace (GRAINE)**

Dans le cadre du Fonds d'Expérimentation pour la Jeunesse (FEJ), le GRAINE Pays de la Loire coordonne un projet expérimental à l'échelle de la région visant à promouvoir l'action des jeunes pour la transition écologique sur les temps périscolaires et extrascolaires et renforcer la capacité d'action des accueils de loisirs péri et/ou extrascolaires et/ou accueils de jeunes sur les enjeux de transition écologique.

Pour cela, une formation-action sur 3 ans est proposée à des accueils de loisirs péri et/ou extrascolaires et/ou accueils de jeunes, associant à la fois leurs animateur·rices et leurs dirigeant·es (directeur·es et élu·es). L'atelier a permis de présenter le projet, son déroulement et d'avoir un retour d'expériences sur les premières étapes déjà mises en oeuvre dans le cadre des parcours de formation.



[En savoir plus](#) 



## SYNTHÈSE DE L'INTERVENTION

Marwa El Zein

### La force de l'expérimentation

Comme l'illustrent les différents outils proposés par le GRAINE que vous avez pu expérimenter, l'expérimentation permet un apprentissage par l'expérience : il s'agit de vivre une expérience pour apprendre. Faire vivre des expériences permet de changer les comportements durablement

### Le changement de comportement par la transmission

Le changement de comportement par la transmission de compétences est une approche dite Boost qui accompagne le changement et vient s'opposer au Nudge.

Le principe du Nudge revient à dire que le cerveau a une architecture cognitive fixe et qu'il faut proposer des interventions qui ciblent ces architectures. Or, penser qu'on va réussir à agir de manière très locale sur un comportement est selon moi une erreur où l'on va avoir des effets de courte durée.

### L'idée du Boost

Arrêter de dire que le cerveau a une architecture avec des biais qui sont fixes. On part du principe que les motivations sont malléables et valent la peine d'être développées.

Les capacités qu'on a déjà nous pouvons les développer et on peut aussi en apprendre de nouvelles si l'on cible les compétences. Sur ce type de Boost on ancre les pratiques dans le long terme.

### De la diffusion de la responsabilité au partage

Il s'agit aussi de prendre en compte le contexte au-delà d'encapaciter les individus et groupe. Lorsqu'on a le contexte favorable et qu'on donne les capacités aux personnes on s'inscrit vraiment dans une dynamique de changement de comportement.

Les sciences comportementales ne vont pas tout résoudre, il faut nécessairement aller vers du systémique. Beaucoup de choses se passent au niveau du groupe avec du partage de co responsabilité. Nous sommes plusieurs à pouvoir impacter le système.

Transmettre des compétences, connaissance à l'échelle d'un groupe c'est donc tout l'enjeu

[Voir le diaporama](#)

# Élection du Conseil d'Administration

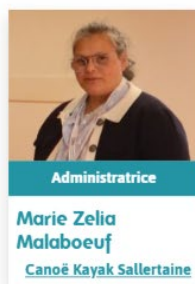
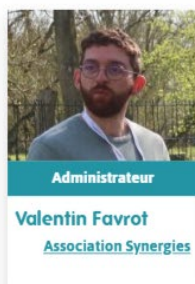
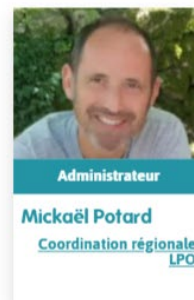
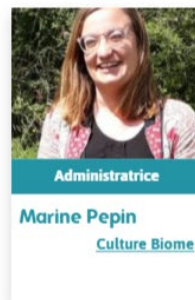
Les co-président·e·s rappellent que le Conseil d'Administration est composé conformément à l'article 10 des statuts de 17 membres au plus ayant une voix délibérative, élus par l'assemblée générale pour une durée de 3 ans et rééligible. Ces membres sont répartis comme suit :

- 13 membres issus du collège personne morale maximum
- 4 membres issus du collège personne physique maximum
- 1 personne en fonction de direction qui dispose d'une voix consultative

L'article 8 des statuts prévoit que l'assemblée générale ordinaire procède à l'élection ou à la réélection et à la ratification des administrateurs. Cette élection a lieu à la majorité des suffrages exprimés. Chaque année, ce Conseil d'Administration est en partie renouvelable.

Les membres sont élus pour une période de trois ans. L'assemblée générale approuve l'admission des nouveaux candidats en qualité d'observateurs et le renouvellement des administrateur·rices qui en ont fait la demande. Un prochain Conseil d'Administration élira le nouveau bureau. Cette résolution est mise aux votes et approuvée à l'unanimité.

## LE CONSEIL D'ADMINISTRATION 2026



## CONCLUSION DE LA JOURNÉE

Estelle Brault (GRAINE)



Suite à l'élection du Conseil d'Administration, Estelle Brault a conclu la journée en remerciant l'ensemble des participant·es (adhérent·es et partenaires) et la ville d'Angers pour son accueil.

Elle a rappelé les futures dates des sessions de formation 2026 :

- Formation Moustique Tigre à Angers les 30 et 31 mars
- Formation Facilitation Graphique les 9 et 10 juillet
- Formation Promotion de la santé par le contact avec la nature les 5 et 6 novembre.

Enfin l'enquête en cours au sein du réseau en vue de la construction de l'État des lieux 2026 du secteur de l'EETE a été évoquée. Les structures adhérentes ont jusqu'au 2 mai pour compléter ce questionnaire.



# RETOUR EN IMAGES



## LISTE DES PARTICIPANT·ES

Nom	Prénom	Structure
AMIGOUET	Corinne	ANGERS LOIRE MÉTROPOLE
ANDRE	Luc	LA ROUTE DU SEL
BAYOL	Valérie	VILLAGE VACANCES SOLEIL DE JADE
BERRY	Patrick	PBC
BESCHUS	Laetitia	RENARD'EAU
BOROT- VRIGNON	Daniele	
BRAULT	Estelle	GRAINE PAYS DE LA LOIRE
BROSSARD	Valérie	LPO ANJOU
BUREL-POIGNANT	Hélène	FRANCE NATURE ENVIRONNEMENT
CADOU	Audrey	LA MAISON DU LAC DE GRAND-LIEU
CHADEAU	Alexandre	
CHOPIN	Sandie	LA ROUTE DU SEL
COUPRIE	Stéphanie	OFB
DELANOUE	Romain	MAISON DE LOIRE EN ANJOU
DESCARPENTRIES	Sophie	GRAINE
EL ZEIN	Marwa	
EON	Céline	UNE AUTRE CONNEXION
FAVROT	Valentin	ASSOCIATION SYNERGIES
FONTENEAU	Léa	GRAINE PAYS DE LA LOIRE
FORTUN	Roselyne	PROMOTION SANTÉ
FOUACHE	Christel	CPIE MAYENNE
FRANCOIS	Philippe	
FRANIATTE	Nadine	CPIE LOGNE ET GRAND-LIEU
GAYET	Julie	COQUELICOTS ET PAPILLONS
GRIMAUT	Manuella	BRETAGNE VIVANTE
GUILLOUX	Louise	GRAINE PAYS DE LA LOIRE
JAFFRELOT	Sterenn	BEECAP FORMATION
JEAN	Antoine	CPIE LOGNE ET GRAND-LIEU
KRASNIEWSKI	Isabelle	DRAJES
LE GALL	Vincent	LA BULLE AMBU'LENTE
LEDUC	Denis	URCPIE
LUICEANU	Patricia	ASSOCIATION CANOË KAYAK SALLERTAINE



Nom	Prénom	Structure
LEDUC	Denis	URCPIE
LUICEANU	Patricia	ASSOCIATION CANOË KAYAK SALLERTAINE
MALABOEUF	Marie-Zélia	ASSOCIATION CANOË KAYAK SALLERTAINE
MARION	Olivier	SOCIÉTÉ CAC MARION
MÉTAY	Xavier	FRANCE NATURE ENVIRONNEMENT
MOISAN	Brieg	HORIZON BOCAGE
NICOLAS	Rougier	TURMELIÈRE
PÉPIN	Marine	CULTURE BIOME
PERGUE	Sophie	ASSOCIATION CANOË KAYAK SALLERTAINE
PERRIN	Clarisse	FRCIVAM
PETERMANN	Jean Louis	CLCV 44 ET ECOPOLE
PIAU	Philippe	COMPAGNIE SPECTABILIS
PIETTE	Alexandre	DIRECTION NATURE ET JARDINS
PLANTARD	Helene	INFOS JEUNES
POUPIN	Samuel	LA RUCHE D'IDÉES
PRAT	Manon	LA ROUTE DU SEL
RABJEAU	Sarah	GRAINE PAYS DE LA LOIRE
REBIERE	Fabienne	LIGUE DE L'ENSEIGNEMENT FAL 44
REMION VERSACE	Léa	GRAINE PAYS DE LA LOIRE
ROSSIGNOL	Elsa	GAB44
SOULLARD	Baptiste	GRAINE PAYS DE LA LOIRE
THOUROUDE	Jean	URCPIE PAYS DE LA LOIRE ET CPIE MAYENNE
TRANCHANT	Baptiste	FNE SARTHE
VERHAEGHE	Aude	CULTURE BIOME
VIEZ	Eléonore	JARDIN CAMIFOLIA



**GRAINE Pays de la Loire**

23 rue des renards 44300 Nantes 0240948351  
contact@graine-pdl.org | www.graine-pdl.org

 @graine\_pdl  video.graine-pdl.org

